

Naturvårdsverket
ALLMÄNNA RÅD 91:4



SKÖTSELPLAN OCH FÖRESKRIFTER

Skötselplan med föreskrifter för Djurö nationalpark

STATENS NATURVÅRDSVERK		
Län	Kategori	Löpnr
00	01	0022
Naturresursavdelningen Naturvårdsregistret		

Beställningsadress:

Naturvårdsverket
Kundtjänst
171 85 Solna
tel 08-799 10 00

För information om nationalparken:
Förvaltningsenheten
tel 08-799 10 00

ISBN 91-620-0060-8
ISSN 0282-7271

Ansvarig utgivare: Ingvar Bingman
Informationsavdelningen
Statens naturvårdsverk
171 85 SOLNA
Upplaga: 1000 ex

FÖRORD

Statens naturvårdsverk presenterade 1989 en nationalparksplan för Sverige. I planen redovisas ett antal representativa och skyddsvärda naturområden som bör säkerställas som nationalpark. Naturreservatet Djurö Skärgård i Vänern ett av de i nationalparksplanen presenterade objekten.

Regeringen föreslog i proposition 1990/91:31 att Djurö Skärgård i Vänern skall avsättas som nationalpark. Riksdagens talman har bemyndigat regeringen att medge att Djurö Skärgård avsättes som nationalpark (1990/91: JOU 14, rskr 71).

Regeringen har därefter i beslut 1991-02-07 medgivit att Djurö nationalpark avsätts med syfte att bevara ett skärgårdslandskap i Vänern i väsentligen oförändrat skick. Nationalparken skall vårdas och förvaltas i överensstämmelse med syftet. I regeringens beslut anges vidare att det ankommer på naturvårdsverket att efter samråd med länsstyrelsen meddela föreskrifter m m. Beslut om ändring i nationalparksförordningen 1987:938 har meddelats av regeringen i SFS 1991:104.

Naturvårdsverkets styrelse har 1991-04-11 tagit beslut om de föreskrifter som finns angivna i föreliggande Allmänna Råd. Skötselplanen redovisades också vid detta tillfälle.

Föreskrifter med skötselplan har framtagits i en arbetsgrupp under ledning av ad Curt Matzon, naturvårdsverket. Länsstyrelsen i Skaraborgs län, Mariestads kommun och domänverket har varit representerade i arbetsgruppen. Förslag till föreskrifter och skötselplan har av naturvårdsverket remitterats till ovan nämnda myndigheter samt till Vänerns Seglationsstyrelse, Svenska naturskyddsföreningen och Laxfond Vänern.

Skötselplanen utgör ett handlingsprogram för skötseln av nationalparken.

Föreliggande föreskrifter med skötselplan träder i kraft två veckor efter den dag då föreskrifterna kungjorts i statens naturvårdsverks författningssamling (SNFS).

Solna i maj 1991

Statens naturvårdsverk

INNEHÅLL		Sid
	FÖRORD	1
I	ALLMÄN BESKRIVNING	4
1.	ADMINISTRATIVA DATA	4
2.	GRUND FÖR BESLUTET SAMT FÖRESKRIFTER	5
2.1	Beskrivning av området	5
2.2	Syftet med nationalparken	6
2.3	Föreskrifter	6
3.	ÖVERSIKTLIG BESKRIVNING AV BEFINTLIGA FÖRHÅLLANDEN	8
3.1	Naturförhållanden	8
3.1.1	Topografi och geologi	8
3.1.2	Vegetation och växtsamhällen	8
3.1.3	Djurliv	10
3.2	Kulturhistoriska förhållanden	12
3.3	Pågående markanvändning	13
3.3.1	Skogsmarken	13
3.3.2	Jordbruksmark	13
3.3.3	Jakt	13
3.3.4	Fiske	13
3.4	Faunavård	14
3.5	Tillgänglighet	14
3.6	Slitage- och störningskänslighet	14
3.7	Byggnader och anläggningar	14
3.8	Anordningar för friluftslivet	15
3.9	Inventeringar och rapporter	16
3.10	Tidigare förordnande	16
II	PLANDEL	17
1.	DISPOSITION OCH SKÖTSEL AV MARK OCH VATTEN	17
1.1	Övergripande mål	17
1.2	Generella riktlinjer och åtgärder	17
1.2.1	Vård av vegetationen	17
1.2.1.1	Skogsmarken	17
1.2.1.2	Kulturmarkerna	17
1.2.2	Jakt	17
1.2.3	Fiske	18
1.2.4	Faunavård	18
1.2.5	Disposition och skötsel av vattenområdet	18
1.2.6	Disposition och skötsel av byggnader och anläggningar	18
1.2.7	Disposition och skötsel av mark	18

2.	ANORDNINGAR FÖR REKREATION OCH FRILUFTSLIV	22
2.1	Övergripande mål	22
2.2	Generella riktlinjer och åtgärder	22
2.2.1	Tillgänglighet	22
2.2.2	Friluftsanordningar	22
2.2.3	Information	23
2.2.4	Utmärkning av nationalparkens gränser	23
3.	NATURVÅRDSFÖRVALTNING	24
3.1	Administrativ naturvårdsförvaltare	24
3.2	Uppdragstagare	24
3.3	Tillsyn	24
3.4	Samrådsorgan för förvaltningen	24
4.	DOKUMENTATION	25
5.	FINANSIERING AV NATURVÅRDSFÖR- VALTNINGEN	26
5.1	Finansieringsplan	26
5.2	Ekonomisk utredning	26

BILAGOR	27
---------	----

Nationalparkens avgränsning, fågelskyddsområden och friluftsanordningar	Bilaga 1
---	----------

Skötselområden	Bilaga 2
----------------	----------

Detalj-karta för fyrplatsen vid Noludden	Bilaga 3
---	----------

Detalj-karta för område vid Malen	Bilaga 4
--------------------------------------	----------

I ALLMÄN BESKRIVNING

1. ADMINISTRATIVA DATA

Nationalparkens namn	Djurö
Beslutsdatum	1991-02-07
Objektsnummer	00 01 022
Län	Skaraborg
Kommun	Mariestad
Registerområde	Mariestads kommun
Lägesbeskrivning	Nationalparken ligger mitt i Vänern, 25 km NV Mariestad Topografiska kartbladet 9D NV. Ekonomiska kartbladet 9D:42 (1:20 000)
Area	2400 ha
Därav landarea	315 ha
Fastigheter	Djurö 1:1 och visst allmänt vattenområde
Fastighetsägare	Staten genom statens naturvårdsverk beträffande Djurö 1:1
Naturvårdsförvaltare och fastighets- förvaltare	Statens naturvårdsverk
Uppdragstagare	Avtal om viss naturvårds- och fastighetsförvaltning kommer att tecknas mellan naturvårdsverket och entreprenör(er)

2. GRUND FÖR BESLUTET SAMT FÖRESKRIFTER

2.1 Beskrivning av området

Det finns 22 öar i Djurö Skärgård som har en landareal över ett ha. Huvudön, Djurö, är 155 ha. Långön, Tribergs ö och Nyviksholmen är utöver huvudön de enda som är över 10 ha. Ett femtontal mindre öar och skär, eller grupper av sådana finns.

Vänerområdet karaktäriseras av förkastningslinjer i nordsydlig riktning. En av de mer betydande går utmed Djuröarnas västsida där vattendjupet några hundra meter ut når ner till 70 m. Ovan vattenytan är topografin däremot tämligen flack.

Berggrunden sluttar svagt åt öster vilket ger grunt vatten samt grynnor och skär åt detta håll. Röda gnejser överväger. I övrigt finns stråk av gråa gnejser och grönsten.

På de flesta öarna är hällmarkstallskog den dominerande vegetationstypen. Inslag av lövträd finns i mindre omfattning. Även de mindre öarna bär skog och endast kobbar och skär har den kala karaktär som utmärker utskärgårdar. Den sydligaste ön har helt avvikande, rikare vegetation, troligen orsakad av i berggrunden förekommande rester av kambrisk kalksandsten. Bl a finns här några exemplar av gammal lind. På Djurö finns några mindre ytor kulturmark i anslutning till en äldre bosättning. I övrigt är ön täckt av tallskog. Skvattramtallmyrar är vanliga i sänkorna.

Fågellivet på öarna är påfallande rikt för vänerförhållanden. Typiska arter är bl a fiskgjuse, storlom, flera andarter, kråkfåglar (kråka, korp) samt fiskmå, gråtrut och tärnor. Särskilt vitfågeln sätter prägel på skärgården och häckar i flera kolonier. Av övriga arter kan nämnas grågås och marina arter som havstrut och strandskata. I övrigt finns också en ovanligt rik förekomst av groddjur och kräldjur.

Djurö har fram till mitten av 1900-talet varit bebodd och nyttjad för fiske och i marginell mån jordbruk. Centralt på ön finns rester av en ca 4 ha stor åker. Fram till 1950-talet utfördes även en del avverkningar. Därefter har endast obetydliga avverkningsåtgärder utförts. Området är idag i allt väsentligt ett naturlandskap eller nära naturligt landskap. Betydande betespåverkan från inplanterade dovhjortar märks dock, särskilt på huvudön.

Djurö skärgård ligger i exklusiv isolering mitt i Vänern. Avståndet till närmaste liggande öar är 8 km. Till fastlandet är det 11 km. Knappast något annat skärgårdsområde i landet har samma isolerade karaktär.

Som stor och väl sammanhållen, relativt opåverkad sötvattensskärgård står Djurö i särklass i landet. Djurö skärgård har naturhamnar och är ett välkänt, attraktivt mål för det båtburna friluftslivet i Vänern.

Sammanfattande motivering

Djurö skärgård är en förhållandevis stor opåverkad, insjöskärgård. Av detta skäl är Djurö lämpat som nationalpark samtidigt som arkipelagen är ett bra exempel på landets insjömiljöer.

2.2 Syftet med nationalparken

Syftet är att bevara ett skärgårdslandskap i Vänern i väsentligen orört skick.

I syftet ingår att:

- naturmiljön med dess vegetation och skyddsvärda djurliv bevaras i huvudsak orörd
- den limniska miljön skyddas från föroreningar
- kulturmiljöerna vid områdets bosättningar vårdas
- allmänhetens möjlighet att uppleva områdets natur underlättas

Syftet uppnås genom att:

- inga aktiva åtgärder i jord- och skogsbruk tillåts förutom vård i anslutning till befintlig bebyggelse och f d åker- och slåttermarker
- ingen exploaterande verksamhet tillåts
- skadegörelse på mark och vegetation ej tillåts
- utsläpp och andra vattenförorenande åtgärder förhindras och att kontrollprogram upprättas
- störning av skyddsvärt djurliv förhindras
- information till allmänheten utarbetas

2.3 Föreskrifter

Med stöd av 4 § nationalparksförordningen (1987:938) och 5 § andra stycket naturvårdslagen har naturvårdsverket meddelat följande föreskrifter för nationalparken.

Inom nationalparken är det förbjudet att:

- anordna upplag
- dra fram mark- eller luftledning, rör eller ledning i vattnet eller på sjöbotten
- anlägga stig eller väg
- uppföra eller utöka byggnad eller anläggning
- anlägga brygga, campingplats, lägerplats, tältplats, förtöjningsboj eller fast angöringsanordning för fartyg/båt
- bedriva militär övningsverksamhet
- gräva, schakta, utfylla, dumpa, borra, mejsla, måla, spränga eller på annat sätt skada mark, block eller sjöbotten
- bortföra mineral eller annat geologiskt material
- muddra, invalla eller på annat sätt fördjupa uppgrundande sund eller ändra områdets hydrologi
- utföra skogsodling
- bryta kvistar, fälla eller på annat sätt skada levande eller döda träd, ris och buskar
- plocka eller gräva upp växter
- använda bekämpningsmedel och växtnäringsämnen
- inplantera för området ny djur- eller växtart
- insamla eller fånga insekter, eller andra djur eller på annat sätt medvetet störa djurlivet
- jaga
- för allmänheten fiska annat än med rörliga handredskap

- anlägga fiskodling
- använda motordrivna fordon på land
- landa med luftfartyg
- flyga över området på lägre höjd än 300 meter
- göra upp öppen eld annat än på anvisad plats
- på land medföra hund eller katt som inte är kopplad
- framföra motordriven farkost med högre hastighet än 7 knop inom 100 meter från strand
- för längre tid än två dygn i följd förtöja båt vid samma strand
- tälta annat än på ett område vid Malbergshamn och då i högst två dygn
- under tiden 1 april - 31 juli beträda, färdas eller uppehålla sig i de områden som har markerats på till detta beslut hörande karta
- sätta upp tavla, plakat, affisch eller liknande

Utan naturvårdsverkets tillstånd är det förbjudet att:

- företa vetenskapliga undersökningar
- bedriva kommersiell verksamhet, som t ex turisttrafik till området

Utan hinder av ovanstående förbud är det tillåtet att:

- personal som är bemyndigad av nationalparksförvaltaren utför de åtgärder som framgår av fastställd skötselplan
- tjänsteman i nationalparksförvaltningsärende eller sjukvårds-, polis- eller räddningsärende får beträda område med tillträdesförbud samt att använda erforderligt fordon eller luftfartyg. Anmälan om nämnda ärende skall ske till nationalparksförvaltningen om möjligt innan genomförande, i annat fall snarast efter utfört uppdrag
- plocka bär och svamp
- bedriva jakt på dovhjort enligt vad som framgår av skötselplan
- medföra hund vid jakt

Naturvårdsverket kan - om särskilda skäl föreligger - meddela undantag från angivna förbud.

3. ÖVERSIKTLIG BESKRIVNING AV BEFINTLIGA FÖRHÅLLANDEN

3.1 Naturförhållanden

Uppgifterna är hämtade ur Skaraborgs natur 1970 (N-G Karvik) och meddelande från länsstyrelsen i Skaraborgs län nr 10/76, Naturinventering av Djurö skärgård (B och M Landin).

3.1.1 Topografi och geologi

Terrängen över Vänerns vattenyta är låg och flack och når endast ca 20 meter över densamma. De högsta punkterna inom arkipelagen finns på Djurös östsida (i jämnhöjd med Timmerholmarna), på Långholmen och på Norra Harholmen.

Ett markant drag i topografin är de sprickdalar, vilka löper i nordnordost-sydsydvästlig riktning, således parallellt med förkastningslinjen. Dessa sprickdalar är mest uttalade på Djurö och Tribergs ö. Ett andra spricksystem skär det förstnämnda nästan vinkelrätt. Dessa sprickor är mindre än de förstnämnda men förekommer i stort antal och är av större betydelse för vegetationens utformning.

En förskjutningslinje går utmed västsidan av Djuröskärgården. Här har området väster om linjen sjunkit ned till ett djup på mellan 30 och 70 m, medan det höjda blocket lyfts mest i sin västra kant och sluttar långsamt mot öster, vilket framgår av de låga djupsiffrorna och den rika skärgården på östsidan. Förhållandet är alltså rakt motsatt det som gäller för Värmlandsnäs-Kållandsribban, där förskjutningen skett utmed blockets östra sida, som här bildar en brant och skärgårdsfattig kustlinje.

Berggrunden, som tillhör den västsvenska järngnejsformationen, uppvisar flera till sin mineralsammansättning olika gnejstyper. Största rollen spelar röda gnejser, sammansatta av för växtnäring relativt fattiga mineral. Tvärs över norra delen av Djurön löper ett band av grönsten, som avspeglar sig i ett bälte av rikare vegetation. På nordöstra delen av ön finns några mycket smala sprickor fyllda av kambrisk sandsten.

Betydande delar av stränderna på flera av öarna är täckta av svallgrus och klappersten, bland vilka man på ön Gisslan finner block av röd dalaporfyrnit och dalasandsten samt kambrisk kalksandsten. Den sistnämnda bergarten är sannolikt orsaken till den påfallande rika vegetation, som finns på Gisslan.

3.1.2 Vegetation och växtsamhällen

3.1.2.1 Öppen mark

Hällmarksvegetationen är den dominerande vegetationstypen inom arkipelagen. Till större delen är dessa marker bevuxna med tallskog. På en del ställen är trädskiktet glest eller saknas. Hällmarken saknar sammanhängande jordtäckte, men i skrevor i berget kan jord ansamlas och ge förutsättning för lokalt rikare vegetation. På de kala berghällarna utgörs den enda vegetation av lavar.

Fuktheden bildar ett övergångssamhälle mellan gräshed (med ljung) eller blåbärstallskog och myrmark. Fukthedarna på Djuröarna är inte vidsträckta, utan förekommer för det mesta som en bård mellan skogsmark och myrmark (kärr). Bottenvegetationen kan variera beroende på om fuktheden gränsar mot kärr av vitmossetyp eller mot kärr med inslag av mossor.

Två mindre områden kan klassificeras som torr äng, båda på väldränerad sandjord. De finns i skötselområdena 3 och 4. Vegetationen, som domineras av fårsvingel, på dessa områden är starkt präglad av dovhjortsbetet.

En friskare ängsvariant finns i fuktigare partier i skötselområde 4. Här dominerar ängsgröe, lundgröe och ängssvingel.

3.1.2.2 Skogsmark

Som tidigare omnämnts är hällmarkssamhällen den allra vanligaste vegetationstypen på Djuröarna. Merparten av hällmarken är skogbeväxt, nästan uteslutande med tall.

På hällmarken är lavar rikligt företrädade. Mycket få fanerogamer ingår i det skogklädda hällmarkssamhället, främst beroende på den i det närmaste totala avsakningen av jordlager. Detta växtsamhälle förekommer vanligast på högre eller brantare partier på öarna.

Lingontallskog är vanlig på öarna. Den förekommer där ett tunnare jordtäckte bildats, vilket bl a möjliggjort kolonisering av mossor. Växtsamhället är fattigt och domineras av risen ljung och lingon.

Blåbärstallskog förekommer på friska jordar, vanligen i större eller mindre skrevor där organiska och oorganiska partiklar samt vatten ansamlas. På Djuröns norra del överväger gran, framför allt beroende på grönstensförekomsten i området. Blåbär, kråkbär, örnbräken och kruståtel dominerar fältskiktet.

Tallsumpskog finns på de större öarna. Den bildar ett övergångssamhälle mellan fastmark och torvmark. I fältskiktet är skvattram vanligast. Trädskiktet består förutom av tall även av vårtbjörk.

Lövskog förekommer, men utbredningen är inte särskilt stor. På några ställen finns klibbal med inslag av vårtbjörk.

Alsumpskog förekommer först och främst på Långön, men sådan finns även på huvudön.

Al finns också som en bård längs de flesta öars stränder.

På ön Gisslan längst i söder finns frisk ängskog med några lindar. Här finns också ett markant inslag av vårtbjörk och asp. I fältskiktet kan noteras liljekonvalj, vitsippa och blåsippa.

3.1.2.3 Våtmarker

Våtmarkerna med trädsikt finns beskrivna ovan.

De icke trädbevuxna myrmarkerna (ett 20-tal) är mycket små. Vanligast är fattigkärr.

3.1.2.4 Stränder och vassar

En strandäng vid Malen har madrör och småstarr som karaktärsväxter.

Högstarrsamhällen finns på alla öar. De finns i samband med bården av klibbal. Bunkestarr och vasstarr är vanliga.

Vassar (främst bladvass) är rikligt förekommande i Malen (skötselområde 5) mellan Nyviksholmen och huvudön samt på västra sidan av Långholmen.

3.1.3 Djurliv

3.1.3.1 Däggdjur

På öarna förekommer endast ett fåtal däggdjursarter. Dovhjorten och skogsharen är inplanterade. Fladdermus och vattensork förekommer naturligt. Räv har observerats vissa år på öarna.

Dovhjort

Dovhjorten infördes omkring 1912 av Carl Kempe. Efter detta har flera inplanteringar gjorts t o m 1970-talet, dels av dovhjort, men även av kronhjort, rådjur och skogshare.

Före de stränga vintrarna i början av 1940-talet uppgick stammen till ett hundratal djur. Då Uddeholms AB 1947 övertog öarna var viltbeståndet svagt. Rådjur och kronhjortar var utdöda och dovhjortstammen var svag och djuren degenererade.

Nytt blod infördes i dovhjortstammen och den har sedan vuxit till och uppgick 1975 till ett 40-tal vuxna djur. 1989-90 kan vinterstammen uppskattas till ett 20-tal djur.

Dovhjortarna betar huvudsakligen på de öppna ängarna och de torrare kärren på huvudön.

Spår efter hjortarnas betning återfinns på i stort sett alla öar.

Skogshare

Stammens storlek har varierat kraftigt genom åren. Haren på öarna saknar en naturlig fiende utöver örn. Enstaka rävar kan ibland uppträda i arkipelagen.

Vattensork

Vattensorken är det enda smådäggdjuret på öarna. Den förekommer längs de flesta låga stränder och är speciellt riklig på Djurö kring Malen samt på Långön.

Vattensorken utgör en viktig del i födan för rovfåglarna och ugglorna, speciellt för kattugglan.

Fladdermöss

Fladdermöss observeras regelbundet kring byggnaderna på Djurö. Någon artbestämning av fladdermössen har ej gjorts.

3.1.3.2 Amfibier - Reptiler

Närheten till vatten och den rika förekomsten av hällkar och kärr är av stor betydelse för den stora förekomsten av amfibier.

Speciellt två områden måste nämnas: dels fuktängen vid Malen på Djurö och dels ön Gisslan. På dessa båda ställen är art- och individtillgången mycket stor. På Djurö dominerar vanlig padda och på Gisslan är förhållandet mellan vanlig padda och vanlig groda mer jämnt.

Den vanliga grodan är mycket lik åkergrodan och det är inte uteslutet att även denna art förekommer på Djuröarna.

Såväl större vattenödlå, mindre vattenödlå, kopparödlå (ormslå) som skogsödlå har observerats i arkipelagen.

Snoken är vanlig, speciellt på Djurö. Den ses ofta ligga mitt uppe i större samlingar av paddor vid Malen. Förutom den normala varieteten har också en svart varietet (med kindfläckar) observerats.

Huggorm observeras regelbundet på de större öarna. Den livnär sig till stor del på vattensork. Förutom normal varietet har svart varietet observerats.

3.1.3.3 Fåglar

Ögruppen hyser ett förhållandevis rikt fågelliv.

Fiskgjusen kan betraktas som karaktärsfågel i arkipelagen. Minst tre och ända upp till fem par häckar i området.

En annan karaktärsfågel är grågås, men främst är det måsfåglarna som sätter sin prägel på skärgården. Havstrut, gråtrut, fiskmåsk och fisktärna är vanliga.

Av simfåglar förekommer gräsand, bläsand, kricka, knipa, stor- och småskrake samt storlom, och av vadare har noterats strandskata, mindre och större strandpipare, drillsnäppa, rödbena, enkelbeckasin och morkulla.

Orre och tjäder finns i området. Större korsnäbb är vanlig. Vid byggnaderna vid fyrplatsen och vid Malen häckar ladusvala och hussvala.

Bland kråkfåglar bör särskilt nämnas kråka och korp.

Söderut flyttande örn är inte ovanligt höst och vinter.

3.2 Kulturhistoriska förhållanden

När Djurön först blev befolkad är okänt, men det finns uppgifter om att ön först under Gustaf Vasas tid fått åbo. "En änka flydde dit för buller och oväsen, som var i riket, med tvenne sina söner och uppehöll sig där med fisk i tu år. Sedan blevo de bekante, och då särskådades antingen ön skulle höra till Värmeland eller Thorsö. Men emedan emellan Thorsö sjön inte var djupare än 6 famnar, men utanför Djurö åt Värmlandssidan var, efter berättelse, vid vart ett steg en famn djupare, dömdes hon till Västergötland". Så kommo Djuröborna att bli västgötar och höra till Torsö socken i stället för att bli värmlänningar och höra till Eskilsäters socken.

Kronan var den förste formella ägaren av Djurö (1572-1640). Vid den tiden var många andra hemman i Torsö socken i statens ägo.

Den innehades sedan i två generationer av släkten J.K. Falkenstierna fram till 1681, då ön åter indrogs till Kronan. Vid denna tid beboddes och brukades Djurön av åboen Oluf, vars son Börje Olufsson år 1711 fick köpa ön. Han blev stamfar för den sk Djurösläkten, i vars ägo ögruppen förblev till 1850, då sterbhuset efter de sista brukarna sålde ön till ett par Mariestadsbor. Dessa innehade Djurön till 1858, då en dotterson till förre ägaren, August Andersson-Funke, som jämte sin hustru Beata bott kvar på ön som brukare under de nya ägarna lyckades köpa ön.

Hur övertagandet gick till beskrivs av kontraktsprosten Nils Forsell; "En dag kommo några herrar seglande från Mariestad för att se på ön. De stannade kvar under natten, och gåvo sig tydligen god ro, medan August och Beata gåvo sig till länskansliet i Mariestad, dit de kommo i god tid, och där det hölls exekutiv auktion på ön. August var den enda spekulanten, och fastän han endast hade en kopparkittel att betala med, säges det, att han var så betrodd, att han kunde bli ägare." Så var Djurön åter i den gamla släktens ägo.

August Funke ägde Djurö till 1890. Den inköptes då av konsul Frans Kempe. Funke bodde emellertid kvar på ön till 1901, då han som änkeman flyttade till Eskilsäter. Därmed avslutades definitivt Djurösläktens epok på ögruppen. Djuröarna förblev i fam Kempes ägo till 1933. Ytterligare ett par enskilda markägare ägde ögruppen till 1947, då Uddeholm AB tillträdde.

Under Djurösläktens tid fanns maximalt fyra familjer på ön med sammanlagt ca 15 familjemedlemmar. Invånarna har främst livnärt sig på fiske och i viss utsträckning på jordbruk.

Staten övertog sedan fastigheten Djurö 1:1 år 1979. Under familjen Kempes tid i början av 1900-talet uppfördes Jaktvillan.

Djurö är numera mest känt som fyrplats. Troligen har man på den norra udden i århundraden haft bål eller grytpannor. Anställda fyrmästare/fyrvaktare har funnits tiden 1874-1969.

"Styrelsen för betryggande av sjöfarten i Vänern", sedermera Väterns Seglationsstyrelse, erhöll ett gåvobrev och tillträdde ett markområde på norra delen av huvudön. Den första fyren uppfördes 1874. Den var sammanbyggd med bostadshuset. 1912 ersattes den gamla fyren av den nuvarande.

1969 flyttade den sista åretruntboenden från Djurö. Han var kombinerad fyrvaktare och fiskare.

3.3 Pågående markanvändning

3.3.1 Skogsmarken

Något egentligt skogsbruk har inte bedrivits sedan 1950-talet. Skogen är huvudsakligen hållmarkstallskog av skiftande ålder. Endast enstaka träd, eller grupper av träd har uppnått en ålder över 100 år.

Det finns inga planteringar. På Långön finns mindre områden med självföryngrad tall i 30-årsåldern. Mindre lövpartier finns, särskilt på Gisslan och mitt på huvudön.

Enstaka träd i och intill skötselområdena 3 och 4 samt utefter strövstigar har upparbetats.

3.3.2 Jordbruksmark

F d åkermark finns i skötselområdena nr 3 och 4. De har inte brukats under efterkrigstiden. De är nu gräsbeväxta och betas av dovhjortarna. Igenväxning av småtall och gran förekommer. Avvattningsförsök av område 3 har genomförts, troligen under 1920-30 talen.

3.3.3 Jakt

Den enda jakt som förekommer är jakt på dovhjort och räv i förekommande fall. I medeltal 3-5 hjortar skjuts årligen.

Jakten är upplåten som uppdragsjakt till domänverkets personal.

3.3.4 Fiske

Fiske är tillåtet med rörligt handredskap. Fritidsfisket är av tämligen ringa omfattning.

Yrkesfiske är upplåtet till en yrkesfiskare, som landar fisken i Spiken vid Läckö. Fiske förekommer året om utom vid ishinder. Lax, gädda och siklöja är de vanligaste arterna som fångas.

Yrkesfiskaren disponerar fyrvaktarbostället i område 4.

Ytterligare två yrkesfiskare har Djurö som bas. De fiskar på allmänt vatten.

3.4 Faunavård

Dovhjordarna utfodras vintertid med hö som läggs ut i västra delen av skötselområde 4.

3.5 Tillgänglighet

Några reguljära båtturer finns inte till Djurö. Uppskattningsvis 10 000 besökare kommer ändå till arkipelagen årligen med egna båtar. De bästa natthamnarna finns inom område 2, 7, 8 och 9.

3.6 Slitage- och störningskänslighet

Marken är inte särskilt slitagekänslig. Visst slitage kan emellertid märkas inom område 9.

Totalt åtta öar och ögrupper inklusive vattenområdet 100 meter ut har tillträdesförbud tiden 1.4 - 31.7. Detta har främst kommit till för att skydda häckningen av fiskgjuse men även för att bereda andra häckande arter en lugn miljö. Vid Timmerholmarna är det tillträdesförbud som delvis berör huvudön.

3.7 Byggnader och anläggningar

Sopmajor etc redovisas nedan under punkt 3.8.

Skötselområde 1 (se bilaga 3)

- | | | |
|----|------------------|---|
| 1. | Fyr | Ägs av naturvårdsfonden. Nyttjande och underhåll skall regleras i avtal med Vänerns Seglationsstyrelse |
| 2. | Fyrvaktarbostad | Är f n outnyttjat. Har tidigare varit och kommer att disponeras som fritidsbostad. Avtal utformas så att förvaltningen kan överta byggnaden vid behov |
| 3. | Förrådsbyggnad 1 | Disponeras av hyresgästen i nr 2 |
| 4. | Förrådsbyggnad 2 | Disponeras av förvaltningen. Kan även eventuellt överföras till nyttjanderättshavare i nr 2 |
| 5. | Pir | Får disponeras av förvaltningen, Seglationsstyrelsen och hyresgästen i nr 2 |

Skötselområde 2

- | | | |
|----|---|--|
| 6. | Sopmaja (TC och sopställ) | |
| 7. | Radiomast med nöd-telefon på Malbergsholmen | Ägs av sjöfartsverket. Avtal skall tecknas |

Skötselområde 4 (se bilaga 4)

- | | | |
|-----|-----------------|--|
| 8. | Jaktvillan | Disponeras av förvaltningen |
| 9. | Vedbod - TC | " |
| 10. | Jordkällare | " |
| 11. | Fyrvaktarbostad | Disponeras av yrkesfiskaren med fritidshuskontrakt |
| 12. | Förråd/bod | Ingår i fritidshuskontraktet |
| 13. | Vedbod | " |
| 14. | Jordkällare | " |
| 15. | Lagård/förråd | Lager för hö till dovhjortar |
| 16. | Utfodringshäck | |

Skötselområde 5 (se bilaga 4)

- | | | |
|-----|--------|---|
| 17. | Brygga | Disponeras av yrkesfiskaren och förvaltningen |
|-----|--------|---|

Skötselområde 6 (se bilaga 4)

- | | | |
|-----|---------------------|-----------------------------|
| 18. | Fiskebod och brygga | Disponeras av yrkesfiskaren |
|-----|---------------------|-----------------------------|

Skötselområde 7

- | | | |
|-----|-------------------------------------|--|
| 19. | Sopmaja (TC och sopstall) på Långön | |
|-----|-------------------------------------|--|

Skötselområde 8

- | | | |
|-----|-------------------------------|--|
| 20. | Sopmaja i viken på Tribergs ö | |
|-----|-------------------------------|--|

Skötselområde 9

- | | | |
|-----|--|--|
| 21. | Två separata TC samt två ställ för sopsäckar på Dunderkarlarna | |
|-----|--|--|

3.8 Anordningar för friluftslivet

Sopmajor, TC och sopstall finns beskrivna under avsnitt 3.7 ovan. De är belägna i områdena 2, 7, 8 och 9. Nödtelefon till Göteborgs Radio finns i område 2.

Förtöjningsringar finns i områden 2 och 7.

Iordningställda eldplatser finns på Långön, Dunderkarlarna och vid Malbergshamn.

Det finns ingen brunn på Djurö. Vatten hämtas direkt ur Vänern.

På huvudön finns ett uppbyggt stigsystem som är uppskyttat.

Informationstavlor finns i områdena 2, 5, 7, 8 och 9. Tavlan i område 5, vid Jaktvillan markeras ej på karta eller i folder.

Informationsfolder är utarbetad. Den finns tillgänglig i lådor i område 2, 7, 8 och 9. Foldern skall också finnas bl a vid gästhamnar runt Vänern.

3.9 Inventeringar och rapporter

Naturinventering genomfördes i länsstyrelsens regi 1973-75. En PM om kulturhistorian och befolkningen på Djurö presenterades av kontraktsprosten N. Forsell runt 1950.

3.10 Tidigare förordnande

Hela området har varit förordnat som naturreservat sedan 1980.

Förordnandet kommer att upphävas i samband med att området säkerställs som nationalpark.

II PLANDEL

1. DISPOSITION OCH SKÖTSEL AV MARK OCH VATTEN

1.1 Övergripande mål

Det övergripande målet med nationalparkens skötsel är att bevara naturmiljön med dess vegetation och skyddsvärda djurliv i sitt naturliga tillstånd. Den limniska miljön skall så långt möjligt skyddas från föroreningar. Miljöerna vid området bosättningar skall bevaras dels genom att byggnaderna bibehålls och vårdas, dels att miljöerna kring bebyggelsen vårdas vid behov.

1.2 Generella riktlinjer och åtgärder

1.2.1 Vård av vegetationen

1.2.1.1 Skogsmarken

Skogsmarken inom hela nationalparken skall lämnas att utvecklas fritt. I anslutning till bebyggelse och kulturmarker får träd och buskar avverkas som står i direkt anslutning till de öppna hävdade områdena. Träd och buskar får också avverkas i det fall de inkräktar på sjöutmärkning eller radiomast.

Stigar skall hållas framkomliga. Vindfällan som hamnar över stigar och vägar sågas upp och läggs i skogen intill stigen eller används till husbehovsved eller till ved för iordningställda eldplatser.

1.2.1.2 Kulturmarkerna

Tomtområdet vid fyrplatsen och Malen hålls i vårdat skick. Användning av handelsgödsel eller bekämpningsmedel får ej ske. Trädgårdsodling får ske inom tomtmark. Ängen mitt på huvudön skall hållas fri från inträngande småplantor av barrträd. Samma sak gäller de öppna gräsbärande markerna vid Malen.

Yngre barrträd som trängt in på ängen mitt på ön avvecklas, liksom barrträd som hämmar solitära lövträd.

1.2.2 Jakt

Högst 15-20 övervintrande dovhjortar får finnas i arkipelagen. Jakt skall förekomma i sådan omfattning att stammen hålls i stort sett konstant.

Enbart jakt på dovhjort får ske.

1.2.3 Fiske

Allmänheten äger rätt att fiska med rörliga handredskap.

Det är av hävd tillåtet för envar att inom enskilt vatten inom Vänern lägga lönj- och norsnät. Detta är dock inte tillåtet inom Djurö nationalpark.

Yrkesfiske får upplåtas under förutsättning att det i avtalet noga regleras hur fisket skall ske. Härvid avses främst val av fiskeplatser och fiskemetoder, att fågellivet inte störs samt att större negativ påverkan inte åsamkas friluftslivet. Befintliga upplag för yrkesfiskets behov skall hållas i god ordning.

Fiske inom fastigheten Djurö 1:1 får inte upplåtas inom områden med tillträdesförbud under förbudstiden.

Fiskodling är inte tillåten.

1.2.4 Faunavård

Vid behov utfodring av dovvilt i skötselområde 4 under vintertid.

1.2.5 Disposition och skötsel av vattenområdet

Båtrännan i viken vid Malen skall vassröjas vid behov.

1.2.6 Disposition och skötsel av byggnader och anläggningar (ej anläggningar för friluftslivet)

Byggnader och anläggningar skall disponeras på ett sätt som överensstämmer med nationalparkens ändamål. Allmänt underhåll och reparationer skall utföras på sådant sätt att överensstämmelse med äldre byggnadstradition för trakten uppnås.

Befintliga byggnader och anläggningar beskrivs under punkt 3.7. Inga nya anläggningar skall uppföras. Planerat användningssätt framgår också under punkt 3.7.

1.2.7 Disposition och skötsel av mark

Detaljbeskrivning och detaljåtgärder

Beskrivning och karta har indelats i skötselområden. Se bilaga 2. Varje skötselområde har beskrivits och dessutom har angivits målsättning för skötsel samt åtgärder av engångs- och underhållskaraktär. Engångsåtgärderna bör vara avklarade inom 3 år. De delar som ej faller inom här avgränsade skötselområden skall lämnas helt orörda med undantag för de åtgärder som erfordras för sjöfarten eller för friluftsverksamhet, information m m.

Skötselområde 1

Beskrivning: Bergsparti med tallskog. Tomtmark omkring boningshus med bodar och fyr. En pir finns i viken i östra delen.

Mål: Skogsmark och tomtmark.

Åtgärder: Husbehovsodling kan ske inom det naturligt avgränsade tomtområdet. Vindfällan får tillvaratas.

Skötselområde 2

Beskrivning: Malbergshamn är en skyddad naturhamn på norra Djurö. Relativt branta klippor går direkt ned i vattnet. Viken är grund endast i den allra innersta delen. En bit upp på de kala klipporna vidtar den för öarna normala skogsmarken av ristyp. Från den innersta delen av viken utgår två stigar till öns södra delar. En stig går också norrut mot fyren. Sopmaja finns längst in i viken. En nödtelefon med mast finns på Malbergsholmen. Fasta eldplatser och förtöjningsringar finns inom området. Ett flytande sjömärke är utlagt av Vänerens Seglationsstyrelse för att markera ett grund. En ankringsboj är utlagd av Svenska Kryssarklubben. De svarar för underhållet.

Mål: Naturhamn med angränsande skogsmark där tältning är tillåten i en del om ca 80x80 meter från vattenlinjen i söder, men öster om sopmajan.

Riktlinjer:

Engångsåtgärder: Inga.

Underhållsåtgärder: Tömning av sopor och latrin. Regelbunden städning av sopmaja, varvid också tillses att toalettpapper och soppåsar finns tillgängligt. Underhåll av skyltar, sjömärke, boj, ensmärken, eldstäder och sopmaja.

Skötselområde 3

Beskrivning: Ängsområde med inslag av ek, lind, asp och björk. Denna mark har tidigare delvis använts som jordbruksmark. Området är viktigt som betesområde för dovviltet.

Genom området går en gångstig.

Mål: Ängsmark med lövträd, främst ek och lind.

Riktlinjer:

Engångsåtgärder: Ytterligare frihuggning av ekar i SV. Grövre avverkningsavfall dras undan till mer skyddade lägen eller omhändertas alternativt brännes.

Underhållsåtgärder: Eventuellt uppkommande barrträd tas bort.

Skötselområde 4

Beskrivning: Ängsområdet omgärdas av björk och tall samt med smärre bestånd av asp och fruktträd. Denna mark användes tidigare för odling samt som kreatursbete. Ängen utgör idag dovhjortarnas huvudsakliga betesområde. Flera byggnader finns i området och dessutom ligger i kanten på ängen en permanent foderhäck för utfordring av dovhjort.

Mål: Ängsmark.

Riktlinjer:

Engångsåtgärder: Inga.

Underhållsåtgärder: Vid behov vinterutfodring i foderhäcken i ängsmarkens nordvästra del. Eventuellt uppkommande barrträd borttas i de öppnare delarna.

Skötselområde 5

Beskrivning: Området utgörs av tät vassvegetation. En mindre ränna hålls öppen från Malen och in till bryggan. Detta inre område av Malen utgör en god lekplats för många fiskarter samt för vissa amfibier.

Mål: Vassområde med båträna.

Riktlinjer:

Engångsåtgärder: Inga.

Underhållsåtgärder: Slätter av vass vid behov för att hålla rännan öppen samt underhåll av brygga.

Skötselområde 6

Beskrivning: Udde vid Malen. Brygga och bod för förvaring av fiskeredskap finns här.

Mål: Baspunkt för yrkesfiskaren inom fastigheten Djurö 1:1 samt för förvaltningen.

Riktlinjer:

Engångsåtgärder: Inga.

Underhållsåtgärder: Regelbunden städning och underhåll av anordningar i området.

Skötselområde 7

Beskrivning: Ett mycket brutet strandområde, al och lågväxt tallvegetation. Ett område i väster är bevuxet med tätvuxen tall i 30-årsåldern.

Sopmaja (TC och sopstall) finns uppsatt. Fast eldplats, informationstavla och förtöjningsringar finns också.

Mål: Strandområde.

Riktlinjer:

Engångsåtgärder: Inga.

Underhållsåtgärder: Tömning av sopor och latrin. Regelbunden städning av sopmaja, varvid också tillses att toalettpapper och soppåsar finns tillgängligt. Underhåll av eldstäder, sopmaja och brygga. Årlig översyn av uppsatta skyltar.

Skötselområde 8

Beskrivning: En relativt grund och trång passage leder in till Tribergs håla. Området omgärdas av alsumpskog samt tallskog av vanlig ristyp. En sopmaja finns sedan 1975 längs in i Tribergs håla. På grund av den trånga passagen in till Tribergs håla utnyttjas platsen främst av båtfolk med grundgående motorbåtar.

Mål: Strandområde.

Riktlinjer:

Engångsåtgärder: Uppsättning av 2-3 ankringsringar.

Underhållsåtgärder: Tömning av sopor och latrin. Regelbunden städning av sopmaja, varvid också tillses att toalett-papper och soppåsar finns tillgängligt. Underhåll av sopmaja. Årlig översyn av uppsatta skyltar.

Skötselområde 9

Beskrivning: Relativt flack ö med ett flertal lämpliga tilläggsplatser längs med norra stranden och in i sundet mellan Dunderkarlarna och Långholmen. Fattig tallskog. Fältskiktet söndertrampat längs stränderna. Soptunna och två TC finns utplacerade i området.

Mål: Strandområde.

Riktlinjer:

Engångsåtgärder: Inga.

Underhållsåtgärder: Regelbunden tillsyn av området för att se till att soppåsar finns tillgängliga samt tömning av sopor vid behov. Årlig översyn av uppsatt skylt, TC och sopstall.

Skötselområde 10

Beskrivning: Åtta delområden som utgörs av småöar och angränsande vattenområden med rikt fågelliv. Gisslan har en intressant ängsvegetation.

Mål: Häckningsplatser för fågellivet.

Riktlinjer:

Engångsåtgärder: Uppsättning av nya och översyn av befintliga skyltar med upplysning om omfattningen av samt tiden för tillträdesförbud. Vid Timmerholmarna går området för tillträdesförbud in på huvudön. Skyltar skall därför även placeras på huvudön.

Underhållsåtgärder: Årlig kontroll och vid behov underhåll av uppsatta skyltar.

2. ANORDNINGAR FÖR REKREATION OCH FRILUFTSLIV

2.1 Övergripande mål

Det övergripande målet skall vara att nationalparken skall nyttjas i sitt naturliga tillstånd utan större anläggningar för friluftslivet.

De i skötselplanen beskrivna anordningarna för friluftslivet är tillräckliga för över-skådlig tid.

Besökande till arkipelagen bör kanaliseras till Malbergshamn på huvudön. Förvaltningen skall se till att de känsliga ytterområdena lämnas ostörda, särskilt under häckningstid.

Besökande skall erhålla information och service i skötselområdena 2, 7, 8 och 9.

2.2 Generella riktlinjer och åtgärder

2.2.1 Tillgänglighet

Djuröarkipelagen nås med egen båt. På grund av det stora avståndet till närmaste fastland eller ögrupp (Lurö) samt åt öster de svårnavigerade farvattnen krävs en viss erfarenhet och förberedelse för att ta sig hit.

Utöver de fritidsbåtar som finns i Vänern besöks Vänerns vatten av båtar från andra områden, inte minst från Danmark och Västtyskland.

Förutom de naturhamnar som finns i Vänern har man iordningställt gästhamnar på ett 20-tal ställen.

Huvudön kan i princip endast nås vid piren vid fyren och i Malbergshamn.

Tillstånd krävs för att bedriva reguljär turisttrafik till nationalparken.

Tältning är inte tillåten inom nationalparken utom i ett område om ca 80x80 meter i tallskogen öster om sopmjan direkt söder om vattenlinjen i Malbergshamn. Tältning är tillåten högst två dygn i följd.

Några aktiva insatser för att utöka tillgängligheten bedöms inte vara aktuella för tillfället.

2.2.2 Friluftsanordningar

2.2.2.1 Stigsystem

Stigsystemet på huvudön skall underhållas.

Stigarna skall hållas fria från nedfallna träd. Vägvisare skall finnas vid stigmorsningar.

2.2.2.2 Eldstäder

Det är förbjudet att göra upp eld annat än på anvisad, fast iordningställd plats. Sådana skall finnas på fyra ställen i ögruppen (se bilaga 1).

I samband med uppröjning av stigar etc, faller en del virke ut, som kan läggas upp intill eldplatserna.

2.2.2.3 Angöringsanordningar

Inga bryggor skall finnas i arkipelagen annat än för förvaltningens och yrkesfiskarens behov vid Malen på huvudön. Dessutom skall det finnas en pir och angöringsplats för Seglationsstyrelsens behov vid fyrplatsen.

Angöringsringar finns på några platser i kända naturhamnar. Dessa skall underhållas.

2.2.2.4 Renhållning

Sopställ, antingen separata eller inbyggda i sopmajor finns på fyra platser. På samma platser finns också TC. Dessa skall underhållas och tömmas av entreprenör. Särskilt avtal skall tecknas mellan förvaltningen och entreprenören. Sopor från bebyggelsen vid Malen och vid fyrplatsen omhändertas av respektive nyttjanderättshavare eller förvaltningen.

2.2.3 Information

2.2.3.1 Informationstavlor

Information om nationalparken finns på informationstavlor inom nationalparken. På dessa finns karta med beträdnadsförbud markerat.

2.2.3.2 Informationsfolder

En informationsfolder finns på engelska, svenska och tyska. Dessa finns tillgängliga i skötselområdena 2, 7, 8 och 9.

2.2.4 Utmärkning av nationalparkens gränser

Någon utmärkning är inte erforderlig. Gränserna skall anges i sjökort inklusive båtsportkort.

3. NATURVÅRDSFÖRVALTNING

3.1 Administrativ naturvårdsförvaltare

Naturvårdsverket är den administrativa naturvårdsförvaltaren.

Naturvårdsverket har det ekonomiska ansvaret och skall ansvara för uppföljning och utvärdering av förvaltningen.

Verket skall vidare ansvara för utbildning av förvaltningspersonal, stå för information och rådgivning till uppdragstagaren och övrig förvaltningspersonal. Verket svarar för att informationsmaterial finns tillgängligt för besökare till nationalparken.

3.2 Uppdragstagare

Naturvårdsverket skall ge en eller flera entreprenörer (uppdragstagare) i uppdrag att sköta nationalparken.

Ett avtal mellan naturvårdsverket och uppdragstagaren skall gälla i fem år. Innan avtalsperioden löper ut skall en utvärdering av förvaltningen göras.

Det ankommer på uppdragstagaren att utföra de uppgifter som framgår av denna skötselplan eller i övrigt anges i avtalet mellan naturvårdsverket och uppdragstagaren.

Ett särskilt avtal vad gäller sophämtning och latrintömning skall tecknas mellan naturvårdsverket och entreprenör.

3.3 Tillsyn

Uppdragstagaren ansvarar för tillsynen av nationalparken. Tillsynen skall omfatta tillsyn av att de föreskrifter som fastlagts för nationalparken efterlevs, att inom nationalparken befintliga byggnader och anläggningar är i gott skick, stigar och markeringar är i fullgott skick, att sophanteringen fungerar på ett oklanderligt sätt, etc. Rullande arbetsprogram skall upprättas av naturvårdsverket efter samråd med länsstyrelsen.

Tillsynspersonalen skall föra naturvårdsdagbok där alla iakttagelser noteras. Dagboken skall årligen sammanställas och tillställas naturvårdsverket.

3.4 Samrådsorgan för förvaltningen

Ett samrådsorgan där naturvårdsverket, länsstyrelsen och Mariestads kommun ingår skall träffas vid behov. Naturvårdsverket är sammankallande. Till mötena kan adjungeras exempelvis forskare och uppdragstagare.

4. DOKUMENTATION

I det särskilda avtal som tecknats mellan naturvårdsverket och uppdragstagaren regleras hur dokumentationen skall ske.

Uppdragstagaren skall dokumentera alla åtgärder som utförs. Dokumentationen skall omfatta textdel och om så erfordras fotografisk del. Omfattningen av slitage skall dokumenteras.

Dokumentationen skall årligen tillställas naturvårdsverket med kopia till länsstyrelsen.

5. FINANSIERING AV NATURVÅRDSFÖRVALTNINGEN

5.1 Finansieringsplan

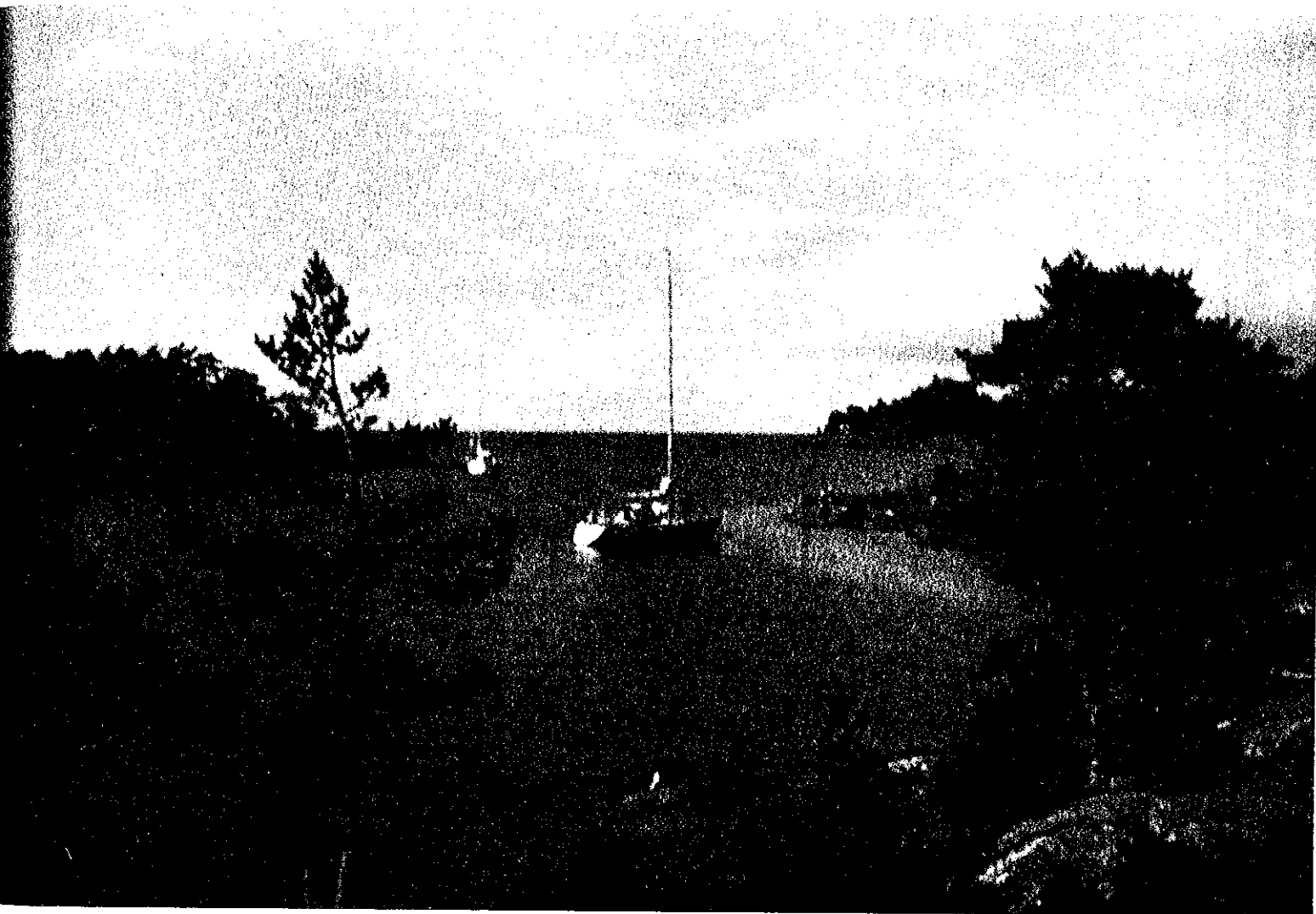
Staten genom statens naturvårdsverk står för alla kostnader som avser förvaltningen av nationalparken.

5.2 Ekonomisk utredning (undantas från fastställelse)

Kostnader (dock ej VTP-verksamhet)

Tillsynspersonal (1)	30.000
Resor tillsynspersonal	10.000
Renhållning	20.000
Byggnadsunderhåll (2)	10.000
Information (3)	3.000
Faunavård	2.000
Adm.förvaltnings- kostnader för uppdrags- tagaren (4)	10.000
Dokumentation, veten- skaplig verksamhet	5.000
	<hr/>
	90.000
Intäkter	
Nyttjanderätter	15.000
Nettokostnad per år	<u>75.000</u>

- (1) Omfattar även vegetationsvård
- (2) Avser årlig, löpande kostnad inkl div.utrustning exkl. arbetsinsats av VTP
- (3) Årlig, löpande kostnad
- (4) Omfattar även resor



BILAGOR

Den skyddade viken vid Malbergshamn är en populär natthamn. Fyren syns i bakgrunden.

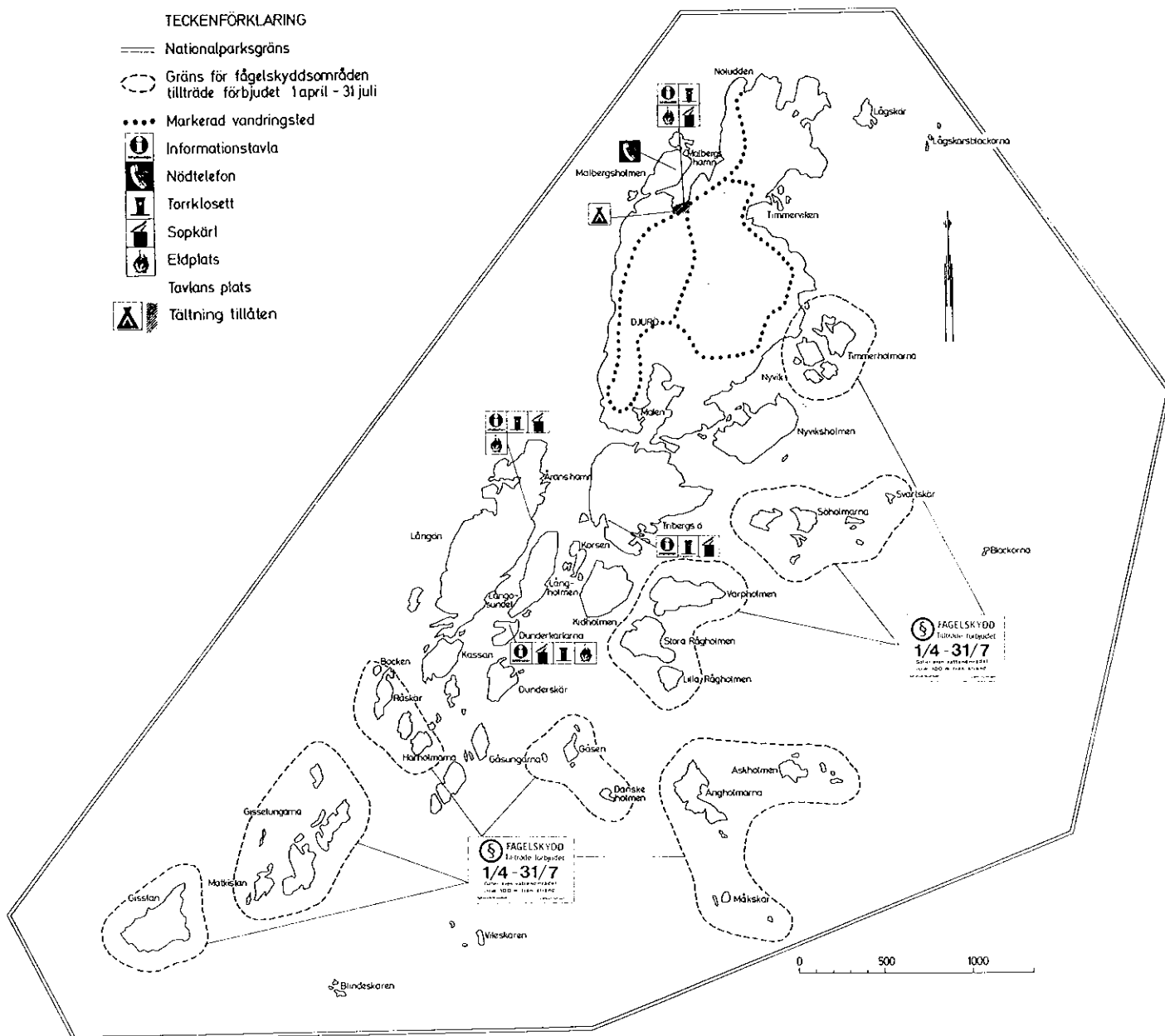
Nationalparkens avgränsning, fågelskyddsområden och friluftsanordningar	Bilaga 1
Skötselområden	Bilaga 2
Detalj-karta för fyrplatsen vid Noludden	Bilaga 3
Detalj-karta för område vid Malen	Bilaga 4

BILAGA 1

Nationalparkens avgränsning, fågelskyddsområden och friluftsanordningar

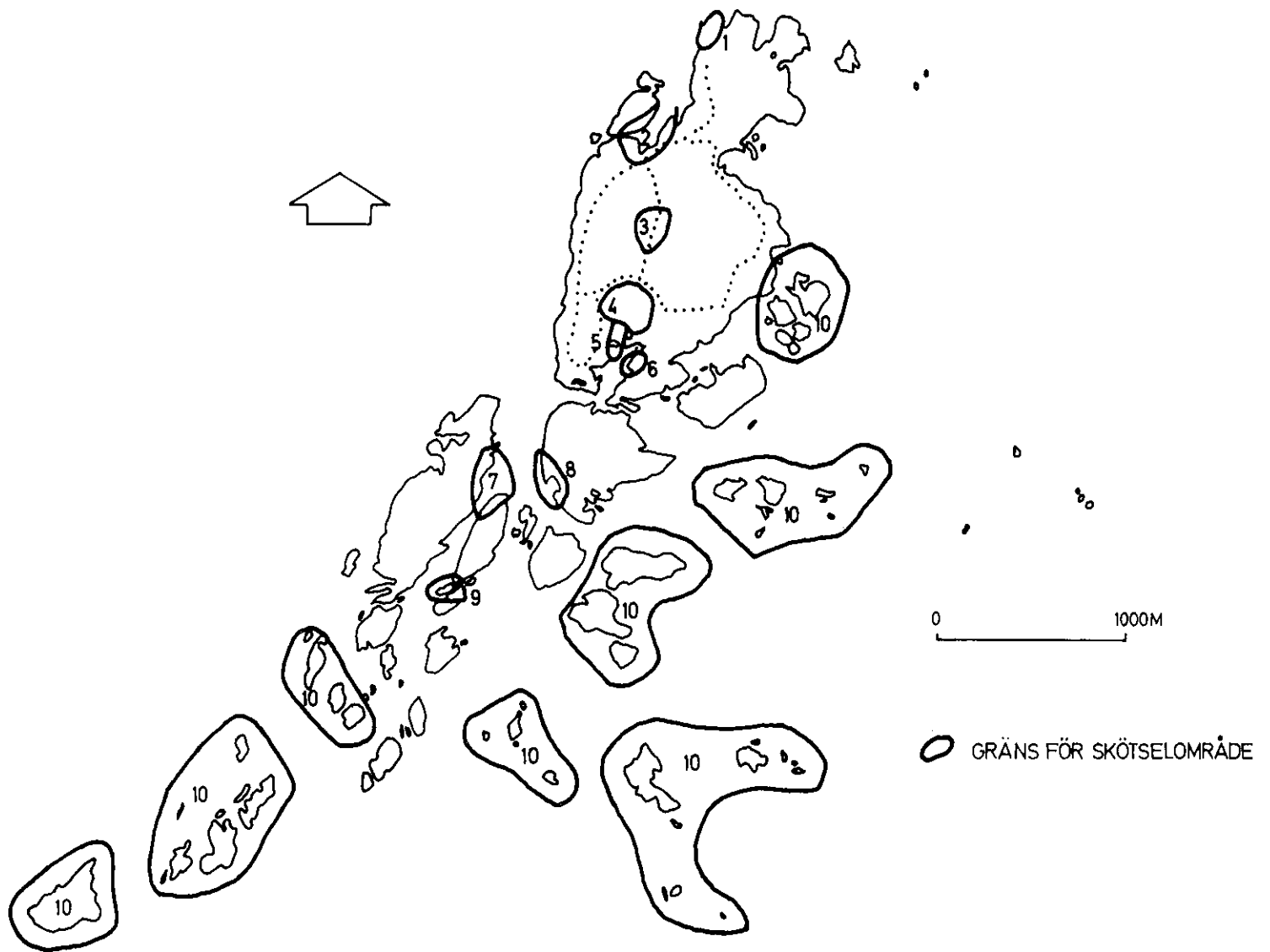
TECKENFÖRKLARING

-  Nationalparksgräns
-  Gräns för fågelskyddsområden tillträde förbjudet 1 april - 31 juli
-  Markerad vandringsled
-  Informationstavla
-  Nödtelefon
-  Torrtoalett
-  Sopkärl
-  Eldplats
-  Tavla plats
-  Tältning tillåten



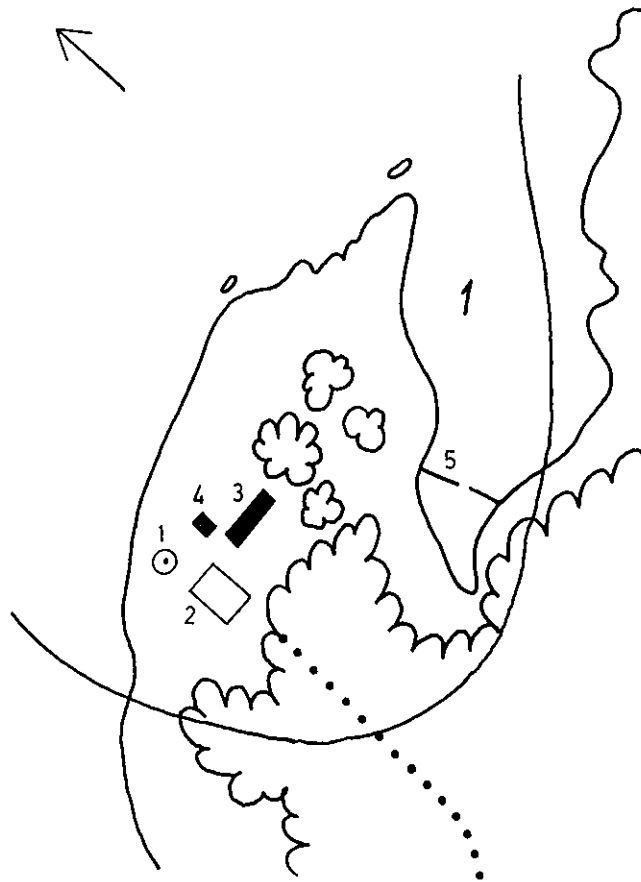
BILAGA 2

Skötselområden




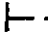
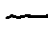


BILAGA 3

Detalj-karta för fyrplatsen vid Noludden



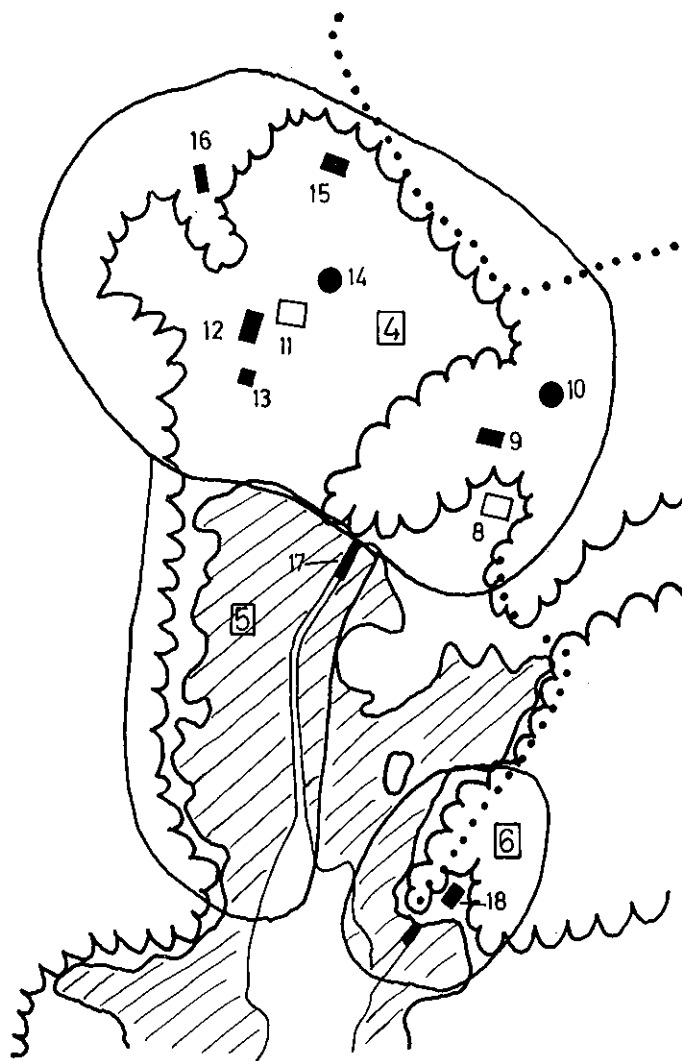
TECKENFÖRKLARING

-  Bostadshus
-  Uthus
-  Fyr
-  Pir
-  Gräns för skötselområde
- 1** Skötselområde nr
- 3** Anläggning/byggnad nr. ent. punkt 3.7

BILAGA 4

Detalj-karta för
område vid Malen

- GRÄNS FÖR SKÖTSELOMRÅDE
□ 4 SKÖTSELOMRÅDE, NR.
2 ANLÄGGNING / BYGGNAD NR ENL. PUNKT 3.7



TECKENFÖRKLARING

- /// VASS
..... STIG
—■ BÅTRÄNNA MED BRYGGA
□ BOSTADSHUS
■ UTHUS
● JORDKÄLLARE

Naturvårdsverket
ALLMÄNNA RÅD 91:4

DJURÖ NATIONALPARK

ISBN 91-620-0060-8
ISSN 0282-7271

SNV 91 05/1000 ex