

Samverkan i Jönköpings län utifrån ett landskapsperspektiv!



Foto: Erik Sollander



Länsstyrelsen
i Jönköpings län



Europeiska unionens flagga
Landstingsregionen Östergötland

Marielle Gustafsson och Johanna Petersson

Vi ska berätta om hur vi har arbetat med rådgivningen tillsammans med landskapsperspektivet i fokus under de senaste åren och hur vi tänker oss att fortsätta vårt arbete framöver.

22. Natur- och kulturvärden i landskapsperspektiv

Syfte och mål med åtgärden

Att genom kunskapsspridning få markägare och brukare att uppmärksamma hur olika funktioner hänger samman i landskapet, hur deras insatser påverkar denna helhet och nytan av deras arbete i ett landskapsperspektiv.

Genom kunskapshöjande insatser och ekonomiska incitament inspirera till åtgärder som gynnar ett ekologiskt fungerande landskap med stor variation av olika naturtyper och med hög biologisk mångfald i hela länet.

Målet är att genomföra fem bygdeträffar i fem olika värde-trakter för natur- och kulturvärden under åren 2017–2019. Minst 125 personer ska delta på bygdeträffarna.



...På träffarna illustreras vilka värden (även värdefulla strukturer) som finns i just denna bygd, varför de är värdefulla och vad man som brukare/markägare kan göra för att gynna dem. Information ska ges om bidrag och stöd att söka för att genomföra åtgärder. **Värdena ska belysas ur ett landskapsperspektiv, inte minst deras vikt för den gröna infrastrukturen och friluftslivet....**

www.lansstyrelsen.se/jonkoping/tjanster/publikationer/2018/201821-gron-handlingsplan.html



Länsstyrelsen
i Jönköpings län



Åtgärdsprogrammet *Grön Handlingsplan 2018-2022* är ett åtgärdsprogram som binder samman både GI, de gröna miljökvalitetsmålen samt friluftslivsmålen. Sammankopplingen och nätverkandet i samband med framtagandet av åtgärdena har gett en bra förutsättning för samverkan.

En av åtgärdena i Grön handlingsplan, nr 22, heter Natur- och kulturvärden i Landskapsperspektiv

Utdrag från texten: ”Åtgärden innebär att ”genom kunskapsspridning få markägare och brukare att uppmärksamma hur olika funktioner hänger samman i landskapet, hur deras insatser påverkar denna helhet och nyttan av deras arbete i ett landskapsperspektiv.” och detta ska göras genom kunskapshöjande insatser och ekonomiska incitament för att inspirera till olika åtgärder....”

...Värdena ska belysas ur ett landskapsperspektiv, inte minst deras vikt för den **gröna infrastrukturen** och friluftslivet...

Detta är då tänkt att genomföras via så kallade bygdeträffar och riktade rådgivningar i området.

Ansvariga för åtgärden är både Länsstyrelsen och Skogsstyrelsen, men Länsstyrelsen är huvudansvarig.

Dra nytta av flera projekt till samma åtgärd – Ökad möjlighet till samverkan

- Ett rikt odlingslandskap
- Information/Demonstration – Skötsel av ängs- och betesmarker – nätverk, samverkan och nya metoder.

- ÅGP

- Pollineringsprojektet

- GI

- Kultur

- Vatten och våtmark

- Natura 2000

- M fl....

- Skogsstyrelsen

- Kommunen

- Aktiva föreningar/aktörer i bygden

- Andra län

- M fl...



Länsstyrelsen
i Jönköpings län



Europeiska unionens råd
Landbruks- och fiskeridepartementet

Bara på Länsstyrelsen är många olika projekt igång, och flera av dessa kan nyttjas i denna åtgärden. Vi kan dra nytta av varandra och olika möjligheter som de olika projekten ger.

Bilden visar vilka aktörer/projekt och sakområden som kan vara delaktiga, till och från, beroende av vad som är aktuellt i det specifika området vi arbetar i.

Till vänster är samverkan inom Länsstyrelsen och till höger extern samverkan. Detta koncept att arbeta utifrån är fortfarande under uppbyggnad, och listorna kan naturligtvis byggas på och förändras.

Uppsökande rådgivning - barbastell



Barbastellkoloni. Foto: Länsstyrelsen.



Anledningen till att vi valde just barbastell som en art att utgå ifrån är att barbastell är en fladdermusart (den enda) som omfattas av ett åtgärdsprogram. Dessutom är den en rätt sällsynt art i vårt län. I åtgärdsprogrammet finns åtgärder som ska bidra till att barbastell får en gynnsam bevarandestatus.

Exempel på åtgärder är att skapa en bättre livsmiljö för arten.

- Öka arealen skogsbete (gäller såväl löv- som barrskog med visst lövinslag)
- Öka arealen lövängar, slåtterängar, träd- och buskrika betesmarker
- Bevara gamla träd, döende träd och hålträd
- Bevara eller skapa lövtunnlar
- Bevara boplatser och övervintringsplatser i byggnader

Det vill säga insatser som till stor del kan finansieras av miljöersättningar, Skogsstyrelsens stöd och bidrag från ÅGP och ibland insatser inom pollineringsprojektet. Genom att kombinera flera stöd kan vi jobba både med marker inom miljöersättningssystemet och utanför för att binda ihop olika områden. På så vis är behovet av samordning stort.

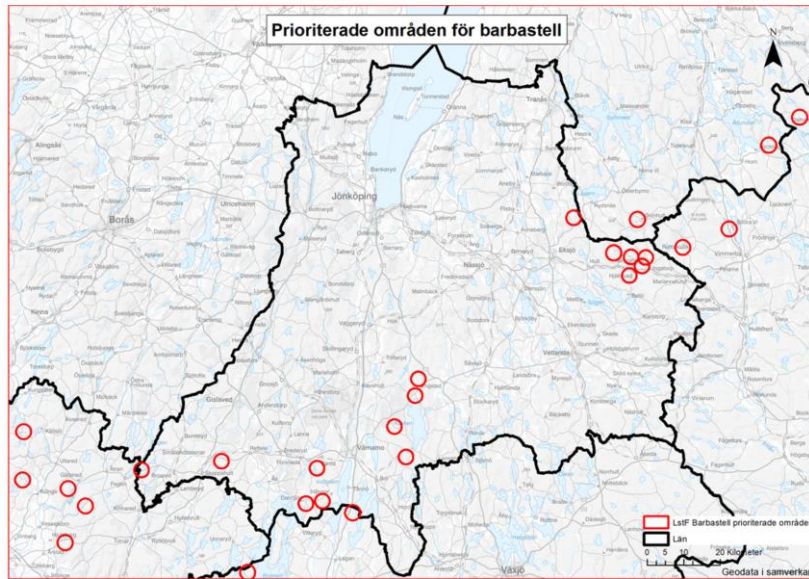
Barbastell är dessutom en bra paraplyart – den trivs i ett variationsrikt

landskap och många andra arter gynnas av åtgärderna som vi föreslår.

Därmed är den en bra landskapsart att jobba med. Barbastell finns ofta i områden med rik förekomst av gamla lövträd, stora arealer naturbetesmarker, lövängar och slåtterängar och indikerar att det kan finnas andra hotade eller hänsynskrävande arter i samma område. Den indikerar även att områdena har bra kvaliteter för småfjärilar som i sin tur indikerar att det är bra nektarproducerande marker.

Barbastell är dessutom en bilaga 2-art: Medlemsländerna har skyldighet att utse särskilda bevarandeområden, s.k. Natura 2000 – områden. Barbastellen är en av Sveriges 19 arter av fladdermöss (16 i Jönköpings län). Den förekommer i Götaland, från Skåne, Halland, Småland, VG, ÖG, Gotland.

Prioriterade områden för barbastell

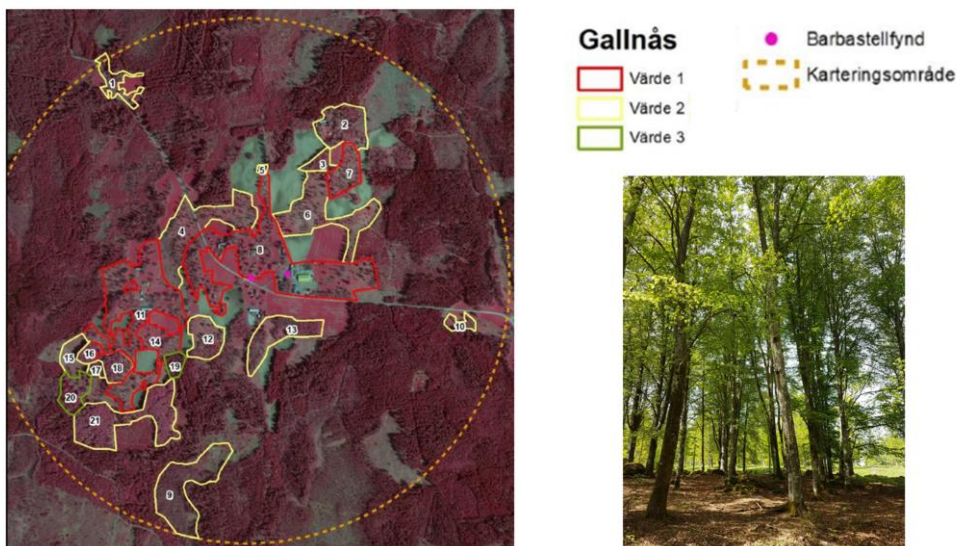


I Jönköpings län har vi ett fåtal prioriterade områden för barbastell. Ett prioriterat område är ett område där vi vet att vi har, eller nyligen har haft, kolonier av barbastell. Dessa kan liknas vid värdekärnor för barbastell och det är till dessa områden som vi inledde vårt uppsökande rådgivningsarbete.

Inom vårt arbete med ÅGP har vi valt ut ett antal arter som så kallade GI-arter, dvs arter som vi ska arbeta med ur ett landskapsperspektiv. Barbastell är en av dessa arter, vilket innebär att vi även arbetar med uppsökande rådgivning mellan de prioriterade områdena för att på så vis skapa sammanhängande stråk av lämpliga livsmiljöer som binder ihop värdekärnorna.

Vissa av områdena ligger närmare de angränsande länen, vilket visar att det är viktigt med samordning över länsgränserna.

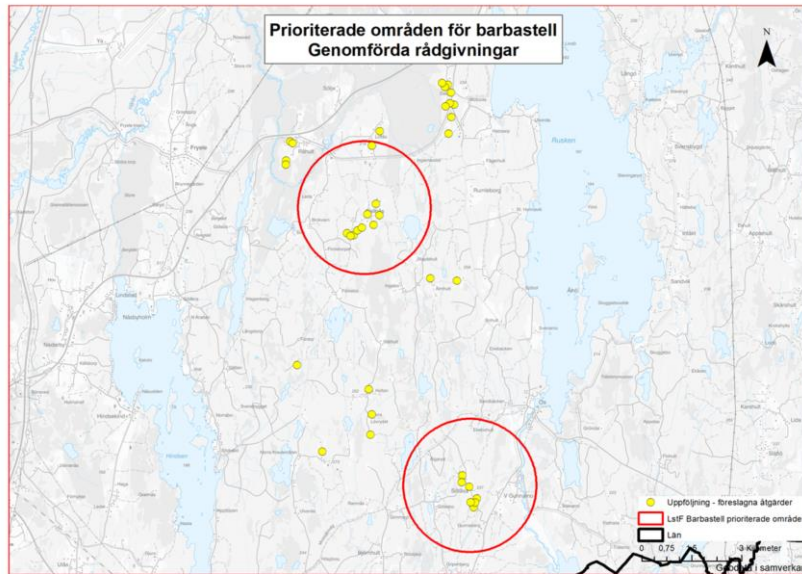
Genomförandeplaner för barbastell



En åtgärd i åtgärdsplanen handlar om att ta fram genomförandeplaner (karteringsunderlag) för barbastell. Planerna innehåller en kartering över området och prioriterar miljöerna efter hur viktiga de är för barbastellen samt vilket skötselbehov som finns. Bilden visar ett exempel från byn Gallnås. Bokskogen är ett av de karterade områdena och här fanns det behov av gallring, vilken nu har genomförts med hjälp av Skogens miljövärden. Vid en inventering 2019 registrerades barbastell i detta område.

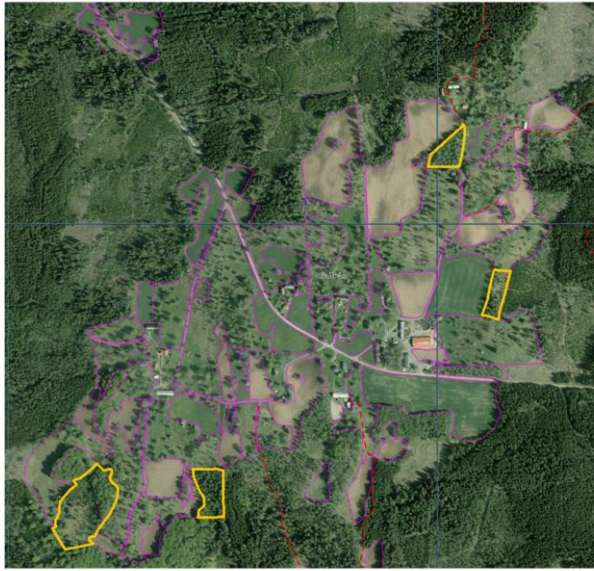
Med dessa planer som utgångspunkt har vi besökt markägare och arrendatorer sedan år 2018. Vi har nu varit ute i flertalet av de prioriterade områdena och gemensamt för dem är att det finns bra grundförutsättningar för barbastell och markerna har höga värden för att de sköts väl under längre tid, men det har ändå alltid funnits exempel på ytterligare insatser att genomföra. Framförallt i områdenas utkanter, gränsen mellan öppen mark och skog samt åtgärder för att gynna blommande marker.

Grön infrastruktur för barbastell



Bilden visar två av våra prioriterade områden som vi har besökt och där även åtgärder har genomförts. Nästa steg handlade om att vi bjöd in boende emellan områdena till en bygdeträff. På denna träff lyfte vi goda exempel från genomförda rådgivningar och åtgärder. Vi berättade om barbastell och vilka krav den arten har på sin livsmiljö samt möjligheterna som den arten innebär för markägarna i form av olika ersättningar. Det är bra med en konkret art att kommunicera kring eftersom det kan ge en ökad förståelse och få markägarna att känna sig motiverade till att genomföra åtgärder. Man förstår bättre nyttan med åtgärden. Efter denna träff var det flera som hörde av sig och vi fortsatte med rådgivning i landskapet mellan de prioriterade områdena. Gula prickar på kartan visar var vi har varit på rådgivning.

Möjlighet till Restaurering



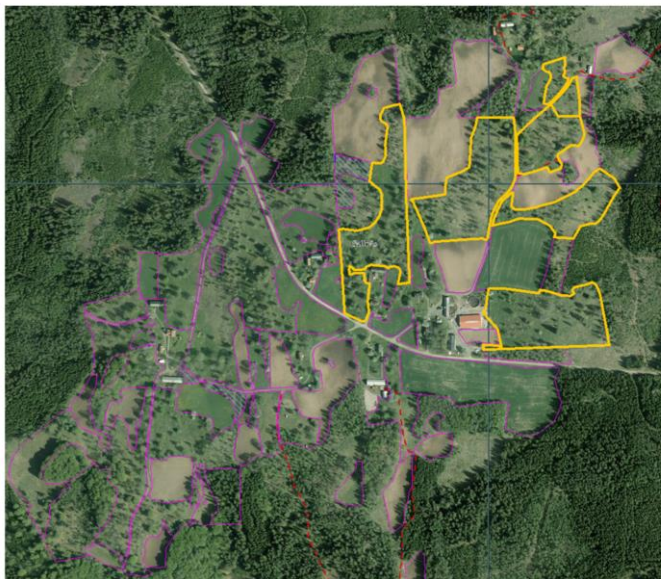
Länsstyrelsen
i Jönköpings län



Europeiska unionens flagga
Kungälv
Län

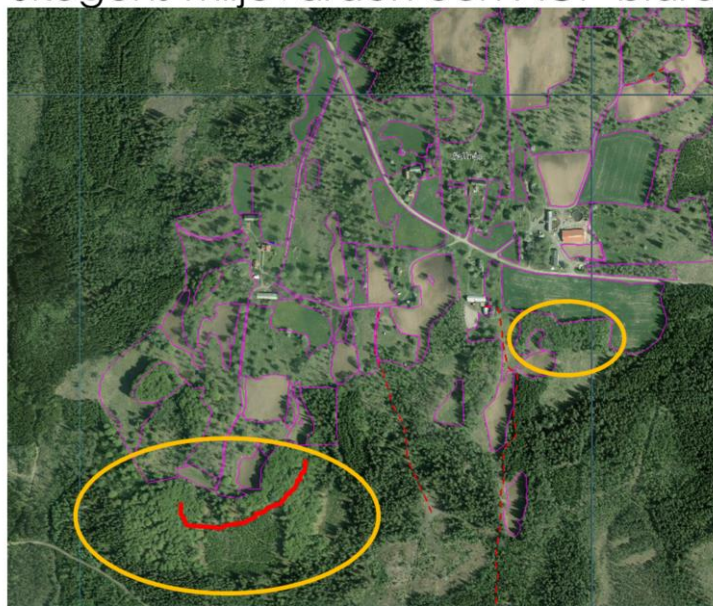
För att visa exempel på vilka åtgärder som till en början blev av i just Gallnås så ser vi här olika områden som nu ligger i ett restaureringsåtagande- både till att bli vanlig betesmark, men även skogsbete och gräsfattig mark.

Allmänna värden → Särskilda värden



Betesmarker som nu finns i ett åtagande med den högre ersättningen för särskild skötsel och därmed har bättre anpassade villkor för barbastell.

Skogens miljövärden och ÅGP-bidrag



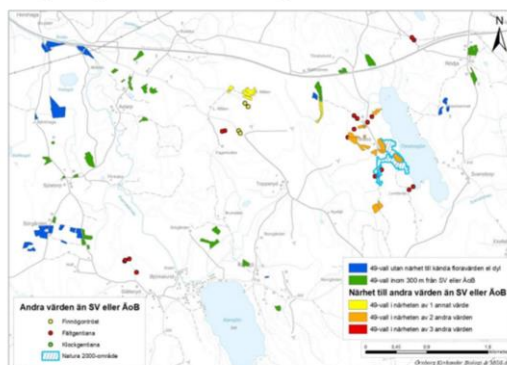
Områden som inte är eller kommer bli godkänd jordbruksmark, men där åtgärder ändå krävdes för att glesa ur. Här kom Skogens miljövärden in och även ett bidrag från ÅGP för att stängla så djuren skulle trampa i bokskogen i söder.

Uppsökande rådgivning - barbastell



Här ser vi ett exempel på när vi träffar både markägare och arrendator i ett av de prioriterade områdena för att gå igenom området tillsammans. En viktig del är att lyssna på varandra och höra vad det finns för tankar kring området. Vi berättar om våra förslag, lantbrukarna om sina förutsättningar och tillsammans kommer vi fram till bra lösningar på åtgärder. Vår erfarenhet är att våra besök har bemötts positivt och bidragit till att flera åtgärder har genomförts. Efter ett rådgivningsbesök skriver vi ner alla möjligheter som diskuterats i ett rådgivningsbrev.

Uppsökande rådgivning - pollinering



Länk till rapporten: [2020-20 Analys av potentiella ängsvallar samt kartläggning av pollinatörer \(lansstyrelsen.se\)](https://lansstyrelsen.se/2020-20-Analys-av-potentiella-angsvallar-samt-kartlaggning-av-pollinatorer)

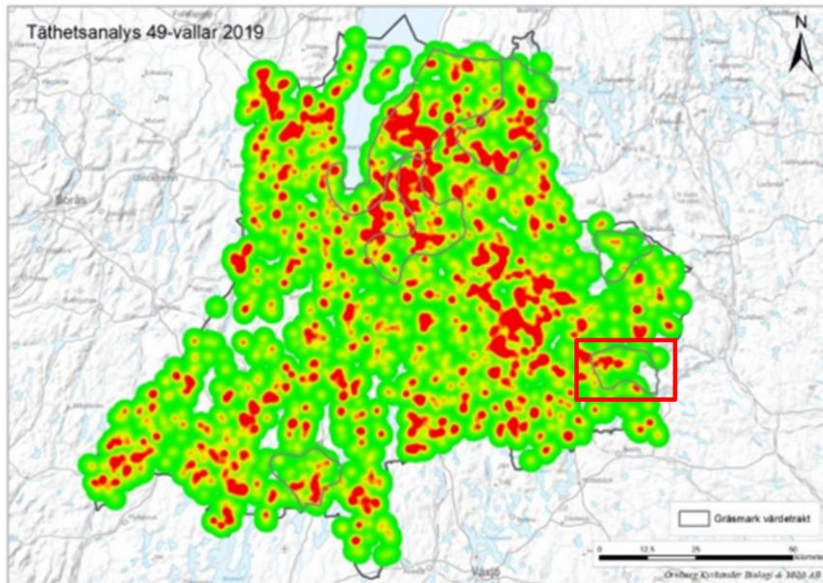


Efter att ha arbetat med barbastell som en fokusart har vi nu tänkt att kombinera arbetet med GI och pollineringsuppdraget i den uppsökande rådgivningen. Genom att bl.a. öka arealen sammanhängande ängsmark i länet vill vi gynna de vilda pollinatörerna.

Ett underlag i arbetet med att För att välja ut olika fokusområde för våra kommande insatser har vi låtit göra ett analysunderlag som visar var i länet det finns vallar med grödkod 49, dvs slåtter- och betesvall på åkermark med en vallgröda som inte är godkänd för miljöersättning. Vissa av dessa vallar skulle kunna ha potential att omvandlas till blomrika ängsvallar. Färgerna på kartan visar hur vallarna har prioriterats med anledning av närhet till andra marker som redan har höga floravärden t.ex.: slåtterängar och betesmarker med särskilda värden, sandiga marker, artrika vägkanter, skyddade områden med värdefulla gräsmarksmiljöer, ängs- och betesmarksobjekt. 49-vallar som inte ligger i närheten av några marker med kända floravärden syns som blå skiften.

Ängsvallar är bara en liten del av tänkta möjliga insatser i dessa områden. Insatser pågår för ökad ängsskötsel, förbättrad skötsel av artrika betesmarker, utökad areal jordbruksmark m.m. Samtidigt görs andra insatser inom pollineringsuppdraget i samma värdestraktsområde som också bidrar till att bättre binda samman blomrika marker, t ex ängar i och omkring stadsmiljöer, insatser på golfbanor, artrika trädgårdsmiljöer m.m.

Ängsvallar - täthetsanalys



En täthetsanalys visar var det finns en hög koncentration av 49-vallar. Ju rödare desto tätare ligger vallarna i området. I kartan syns även gränserna för värdestrakterna för gräsmarker, framtagna inom GI-arbetet. Vi har valt att jobba vidare i värdestrakten i den sydöstra delen av länet: Skirö-Emådalen. Detta är även prioriterat av Naturvårdsverket och Artdatabanken som ett område vi bör arbeta i tillsammans med Kalmar län för att gynna vilda pollinatörer knutna till sandiga miljöer. Det är även ett område som har höga värden knutna till lövträd och vi har även några av våra få lokaler med läderbagge och ekoxe m.fl. i detta område. Därmed finns det många samordningsmöjligheter och arter att använda i kommunikationen med markägarna.

Arbetsätt



Arbetsätt och hur vi tänker oss arbeta framöver:

- Vi börjar med att rikta in oss på en bygd och kontaktar olika personer med sakkunskap inom olika områden för att få med oss ett bredd i underlaget.
- Med hjälp av den inputen som kommer, väljer vi ut specifikt intressanta områden i bygden att reka i fält. Vilka som då följer med beror på vad vi ska titta på vid tillfället.
- När vi är ute funderar vi på potentiella bra åtgärder som skulle kunna göras och även på lämpliga platser att senare kunna samla bygden för en inspirerande träff.
- När vi valt ut ett antal lämpliga områden gör vi några uppsökande rådgivningar. Genom dessa får vi oss en bättre bild av bygden och hittar flera goda exempel och ofta inspirerande människor att lyfta.

Sjelva bygdeträffen kan utformas på lite olika sätt beroende på vilka förutsättningar som finns och vilka idéer som dyker upp. Här ser ni ex. på när vi samlats inomhus, och bilden uppe till höger visar ett tillfälle då vi samlade bygden lite senare på kvällen utomhus för information i samband med fika och sen hade en efterföljande fladdermusvandring i markerna med en detektor där vi kunde lyssna på olika arter. Nere i bild är en av våra

demonstrationsängar som kan vara en lämplig plats för bygdeträff i område med fokus pollinering.

På själva träffen berättar vi om värden knutna till bygden, vilka behov som finns för att förstärka dessa och lite generellt vad man skulle kunna göra för typ av åtgärder för att bidra. Vid själva träffen är vi flera som delta för att nå åt med en bred information, kunna svara på frågor samt berätta om vilka möjligheter det finns i form av olika stöd, ersättningar eller investeringar. Oavsett vilket fokus området vi arbetar i har, så har vi alltid med oss andra relevanta perspektiv som t ex värden knutna till vatten, våtmark, kultur eller bryn.



Under arbetets gång brukar vi hitta lämpliga platser att ha kurser på som kan inspirera till specifika åtgärder som är önskvärda i området. Som exempel i Skiröbygden med fokus pollinering har vi haft en hamlingskurs samt en träff för att lära sig mer om ängen och hur man sköter den. Bägge två var välbesökta och uppskattade och ledde till flera enskilda rådgivningar!

En av dessa rådgivningarna ledde till att vi hittade en lämplig markägare där vi tillsammans med pollineringsarbetet skapade en demonstrationsäng på en gammal vall samt ytterligare boplatser för pollinerare. Vi utförde även gräsbränning på en yta i närheten som förr varit fin äng. En informationsskylt kommer i vår sätts upp för allmänheten. Detta område hyser även många andra värden vilket gör att vi kommer använda platsen till kommande bygdeträff, när läget tillåter.

Just i denna bygd finns en engagerad och aktiv förening, ”Smålands trädgård”, som samlar 4 intilliggande bygder där man jobbar för att förstärka aktivitet, produktion, biologisk mångfald och marknadsföra området för t ex ökad turism. Planer finns på att ha studiecirkel för de olika bygderna tillsammans med vuxenskolan (för både lantbrukare och andra boende i bygden) för att hitta mer samverkan och lösningar och nya idéer. De vill gärna att Länsstyrelsen är delaktig i detta arbete vilket är en bra möjlighet att ta tillvara på så arbetet sen kan fortskrida genom lokalt engagemang, och att vi

finns som stöd i det arbetet. Tillhörande kommun, Vetlanda kommun, är också väldigt engagerade och en del i detta arbete.



Vi tänker att bästa vägen att få till bra åtgärder i landskapet och att få engagerade och intresserade markägare är genom att lyfta dem och det bra arbete de redan utför. Genom att visa på bra exempel vid en bygdeträff kan fler inspireras till ytterligare förbättringar och kanske även hitta nya kontakter och samarbeten.

Att upplysa och guida markägare kring vilka möjligheter som finns i form av olika stöd är en jätteviktig del i arbetet för att åtgärder verkligen ska bli av. Därför är det väldigt olyckligt att både möjligheten till restaureringsåtagande och att nya ansökningar för komplement för att sköta sin äng inte finns nu under kommande två år. Det är morötter som verkligen hade behövts och underlättat i arbetet. Just för restaureringen har vi ibland försökt hitta lösningar genom Skogsstyrelsens Nokås och Skogens miljövärden.

Vårt arbete är under uppbyggnad och vi önskar kunna fortsätta med grundkonceptet och utveckla det utifrån vilka möjligheter och människor som dyker upp framöver.

Vi upplever att detta sätt att jobba på gynnar alla! Lantbrukare och markägare är nöjda då de får en samlad information i en helhetsbild. Det ger ett bra intryck utåt då vi visar att vi är många som kan och vill samarbeta för gemensamma mål. Olika projekt får en extra skjuts och kan komplettera varandra på ett smart och effektivt sätt och skapa kontakter och spin-off-effekter.