

Skötselplan för Björnlandets nationalpark



Skötselplan för Björnlandets nationalpark

NATURVÅRDSVERKET

Beställningar

Ordertel: 08-505 933 40

E-post: natur@cm.se

Postadress: Arkitektkopia AB, Box 110 93, 161 11 Bromma

Internet: www.naturvardsverket.se/publikationer

Naturvårdsverket

Tel: 010-698 10 00, fax: 010-698 16 00

E-post: registrator@naturvardsverket.se

Postadress: Naturvårdsverket, SE-106 48 Stockholm

Internet: www.naturvardsverket.se

ISBN 978-91-620-8788-3

© Naturvårdsverket 2017

Tryck: Arkitektkopia AB, Bromma 2017

Omslagsfoto: Lars Bygdemark (landskapsbilden) och Tomas Staafjord



Förord

Björnlandets nationalpark bildades 1991 och utvidgades 2017. Utvidgningen som innebar att nationalparken blev ungefär dubbelt så stor, omfattade skogsområden både öster, söder och väster om den ursprungliga nationalparken. Björnlandets nationalpark utgör numera ett större bergsmassiv med en dramatisk dalgång i mitten.

Björnlandet gör skäl för att kallas 1000-åraskogen. Nationalparkens skogar har strukturer och en brandhistoria som ger en sällsynt inblick i hur skogarna kunde se ut i norra Sveriges inland före skogsbrukets tid. Den nya skötselplanen innebär att brand åter införs i några områden i delar av nationalparken.

Stora satsningar har gjorts på friluftslivet med upprustning av den befintliga entrén vid Angsjön och ytterligare en entré i den utvidgade delen i Häggsjö. Ett omfattande ledsystem har byggts upp som tillsammans med två övernattningskojor gör Björnlandet till ett fantastiskt besöksmål med möjlighet att uppleva ett spännande och omväxlande skogslandskap.

Enligt nationalparksförordningen ska nationalparker vårdas och förvaltas i enlighet med de syften för vilka de har bildats. Nationalparkens syfte och föreskrifter är styrande för förvaltningen. Skötselplanen anger närmare hur nationalparken ska vårdas och förvaltas. Skötselplanen är förvaltningens verktyg för att lyckas med sitt uppdrag att förvalta ett av Sveriges finaste naturområden, en av Sveriges nationalparker.

Arbetet med att ta fram denna skötselplan har pågått parallellt med utvidgningsprocessen. Tomas Staafjord, Länsstyrelsen i Västerbotten och Stefan Henriksson, Naturvårdsverket, har haft huvudansvaret för framtagandet av skötselplanen.

Naturvårdsverket i oktober 2017

NATURVÅRDSVERKET
Skötselplan för Björnlandets nationalpark

Innehåll

FÖRORD		3
A	BESKRIVNINGSDDEL	7
A1	Översikt	7
A1.1	Nationalparkens syfte	7
A1.2	Administrativa data	7
A1.3	Markslag och naturtyper	8
A1.4	Naturtyper och arter enligt art- och habitatdirektivet	8
A2	Grund för beslutet	9
A2.1	Inledning	9
A2.2	Sammanfattande motivering till utvidgningen	10
A3	Bildandet av Björnlandets nationalpark	10
A3.1	Den ursprungliga nationalparken	10
A3.2	Bakgrund till utvidgning av nationalparken	10
A3.3	Arbetet med förslaget till ny nationalpark	11
A3.4	Satsningar på friluftslivet	14
A4	Naturförhållanden	15
A4.1	Klimat	15
A4.2	Grundvatten	15
A4.3	Geologi	15
A4.4	Naturtyper	16
A4.5	Rödlistade växt- och djurarter	24
A4.6	Djurliv	27
A4.7	Växtliv	31
A5	Kulturförhållanden	35
A5.1	Rissjölandets skogssamer	36
A5.2	Bönder och bolag tar över	36
A5.3	Renskötsel	37
A5.4	Kulturlämningar i Björnlandet	37
A6	Besökare	40
A6.1	Upplevelsevärden i Björnlandets nationalpark	40
A6.2	Tillgänglighet till nationalparken	41
A6.3	Anläggningar för besökare före utvidgningen (2013)	41
B	PLANDEL	42
B1	Zonindelning	42
B1.1	Principer	42
B1.2	Zoner i Björnlandets nationalpark	42
B2	Disposition och skötsel av mark och vatten	44
B2.1	Skötsel av naturtyper	44
B2.2	Skydd av växt- och djurarter	52
B2.3	Brand	54
B2.4	Skötsel av kulturmiljöer	55

B3	Besökare	56
B3.1	Övergripande principer	56
B3.2	Entréer	58
B3.3	Målpunkter, utsiktsplatser, rastplatser och kojor	60
B3.4	Leder	63
B3.5	Övriga friluftaktiviteter	65
B3.6	Turism och annan organiserad verksamhet	67
B3.7	Marknadsföring, skyltning och information	67
B4	Förvaltning	70
B4.1	Förvaltning av nationalparken	70
B4.2	Fastighetsförvaltning	70
B4.3	Nyttjanderätter m.m.	71
B5	Uppföljning och utvärdering	71
B5.1	Uppföljning av naturtyper, typiska arter och friluftsliv	71
B5.2	Tillämpning av EU:s art- och habitatdirektiv och fågeldirektiv	72
B6	Finansiering	72
KÄLLFÖRTECKNING		73
BILAGA 1. NATIONALPARKSAVGRÄNSNING		75
BILAGA 2. NATURA 2000-HABITAT		76
BILAGA 3. ZONINDELNING		77
BILAGA 4. SKÖTSELOMRÅDEN		78
BILAGA 5. FRILUFTSANLÄGGNINGAR		79
BILAGA 6. FORNLÄMNINGAR OCH KULTURHISTORIA		80

A Beskrivningsdel

A1 Översikt

A1.1 Nationalparkens syfte

Syftet med Björnlandets nationalpark är att bevara ett värdefullt berg- och urskogsområde (Nationalparksförordningen 1987:938).

Syftet uppnås genom att:

- inte tillåta skogsbruk eller andra exploaterande verksamheter eller skadegörelse på mark och vegetation,
- att säkerställa områdets orördhet och naturlighet och besökarnas upplevelser av stillhet och ostördhet,
- allmänhetens möjligheter att uppleva parkens natur underlättas på ändamålsenligt sätt,
- förvalta området genom fri utveckling, naturvårdsbränning och på några platser restaureringsinsatser,
- jakt, fiske, friluftsliv och andra aktiviteter anpassas genom bland annat zonerings till störningskänsligt växt- och djurliv och områdets upplevelsevärden.

A1.2 Administrativa data

Nationalparkens namn	Björnlandets nationalpark
NVR-id	2001977
Beslutsdatum	2017-03-15
Län	Västerbottens län
Kommun	Åsele kommun
Fastigheter	Andersmark 1:4, del av Andersmark 1:3, Storberget 1:1, Häggsjöbäcken 1:1, del av Häggsjöbäcken 1:2, del av Häggsjö 1:21 och Häggsjö 1:8. Efter att lantmäteriförrättning genomförts kommer hela nationalparken ingå i fastigheten Andersmark 1:4.
Fastighetsägare	Naturvårdsverket
Läge	I Västerbottens läns södra delar. 37 km sydöst om Åsele och ca 13 mil väster om Umeå.
Areal	2 369 hektar
Naturgeografisk region	30a, Norrlands vågiga bergkulleterräng med mellanboreala skogsområden
Förvaltare	Länsstyrelsen i Västerbottens län

A1.3 Markslag och naturtyper

Nationalparkens totala areal är 2 369 hektar, varav 2 334 hektar utgör land och 35 hektar sjöar och vattendrag. Huvuddelen av landarealen består av skogsmark (2 214 hektar) där tallskog dominerar. Vidare finns 115 hektar våtmarker och 35 hektar utgörs av sjöar och vattendrag.

Mark-/Naturtyp	Areal (hektar)
Tallskog	786
Granskog	260
Barrblandskog	412
Barrsumpskog	24
Lövblandad barrskog	364
Triviallövskog	17
Lövsumpskog	2
Ungskog inkl. hyggen	187
Sumpskogsimpediment	41
Övriga skogsimpediment	121
Våtmark	115
Övrig öppen mark	5
Sjöar och vattendrag	35
Total areal	2 369

Markslag och naturtyper enligt kartering i oktober 2013.

A1.4 Naturtyper och arter enligt art- och habitatdirektivet

Hela den ursprungliga nationalparken är skyddad som Natura 2000-område. Björnlandets nationalpark (SE0810016) är 1 143,9 hektar. Den utvidgade delen av Björnlandets nationalpark föreslogs år 2015 av Länsstyrelsen till regeringen att ingå i det befintliga Natura 2000-området. Den totala Natura 2000-arealen omfattar då totalt 2 367,7 hektar. Av den totala Natura 2000-arealen bedöms 479,6 hektar inte uppfylla kriterierna för Natura 2000-naturtyp. I tabellerna nedan redovisas förekommande naturtyper och arter i den nya utvidgade nationalparken, enligt indelning i art- och habitatdirektivet samt förekommande arter enligt fågeldirektivet anmälda till Natura 2000. Se även översiktsskarta över naturahabitat i Björnlandets nationalpark, bilaga 2.

Anmälda naturtyper	Kod	Areal (hektar)
Dystrofa sjöar och småvatten	3160	36
Mindre vattendrag	3260	2
Öppna mossar och kärr	7140	155
Källor och källkärr	7060	0,1
Västlig taiga*	9010	1 600
Näringsrik granskog	9050	30
Skogsbevuxen myr*	91D0	65
Totalt		1 888,1

* = Särskilt prioriterad naturtyp inom Natura 2000.

Anmälda fågelarter	Vetenskapligt namn	Kod
Berguv	Bubo bubo	A215
Gråspett	Picus canus	A234
Grönbena	Tringa glareola	A166
Hökuggla	Surnia ulula	A456
Järpe	Bonasa bonasia	A104
Kungsörn	Aquila chrysaetos	A091
Orre	Tetrao tetrix tetrix	A409
Pärluggla	Aegolius funereus	A223
Slaguggla	Strix uralensis	A220
Sparvuggla	Glaucidium passerinum	A217
Spillkråka	Dryocopus martius	A236
Storlom	Gavia arctica	A002
Tjäder	Tetrao urogallus	A108
Tretåig hackspett	Picoides tridactylus	A241

Anmälda arter	Vetenskapligt namn	Kod
Bred gulbrämad dykare	Dytiscus latissimus	1081
Lodjur	Lynx lynx	1361
Lappranunkel	Ranunculus lapponicus	1972

A2 Grund för beslutet

A2.1 Inledning

Grundtanken och syftet med de svenska nationalparkerna är att bevara delar av vårt nationella naturarv. Att inrätta nationalparker är en viktig uppgift för svensk naturvård. Kriterierna vid bildandet av nya nationalparker anger att områdena i sina huvuddrag ska utgöras av naturlandskap eller nära naturliga landskap och att nationalparkens kärna och areella huvuddel ska utgöras av natur med ursprunglig karaktär. Sveriges nationalparker är sålunda en central del av landets skyddade natur. De viktigaste utgångspunkterna för urval och bedömning är miljöbalkens bestämmelser, internationella kriterier och en systematisk grundprincip för fördelningen av nationalparker i ett nät över landet.

Björnlandets nationalpark bildades 1991. Parken syftar till att skydda ett talldominerat urskogsområde i kuperad bergsterräng. Mellan åren 1995 och 2000 har Länsstyrelsen genomfört inventeringar omedelbart öster om parken, vilka visat att stora värden lämnades utanför när nationalparken bildades. Inventeringen av skyddsvärda statliga skogar (2003) låg som grund till översynen av nationalparksplanen 2006–2008. Nationalparksplanen 2008 samt Länsstyrelsens inventeringar i samband med reservatsbildningar av Björnlandets öst och syd samt Svedjeberget, har legat till grund för förslag till utvidgning av Björnlandets nationalpark.

Björnlandets nationalpark utgör med sina urskogar och naturskogar ett unikt landskapsavsnitt i en del av Sverige som i övrigt har påverkats hårt av

framförallt skogsbruk. Området hyser en rik flora och fauna där många rödlistade arter har återfunnits. Särskilt svamp- och lavfloran samt insektsfaunan är anmärkningsvärd.

A2.2 Sammanfattande motivering till utvidgningen

Genom utvidgningen tillförs områden där det finns väldokumenterade, höga och representativa naturvärden för de större arealer av samma naturtyp som finns i befintlig nationalpark. Nationalparken förstärker sin karaktär i ett bättre geografiskt avgränsat landskapsavsnitt. Björnlandet får nya och förbättrade möjligheter att ta emot besökare som lättare kan få se och uppleva områdets speciella/unika naturmiljö. Goda naturupplevelser kommer att kunna erbjudas för flera olika typer av besökare.

Sammantaget får Björnlandets nationalpark en förstärkt roll i det svenska nationalparkssystemet. Utvidgningen får anses vara väl motiverad.

A3 Bildandet av Björnlandets nationalpark

A3.1 Den ursprungliga nationalparken

Björnlandets nationalpark om 1 130 hektar (1 143 hektar vid senare års digitala mätning) bildades år 1991. Naturvårdsverket föreslog att Björnlandet skulle bli nationalpark i nationalparksplanen för Sverige som utkom 1989. Bakgrunden var de inventeringar av urskog som genomfördes i Sverige under 1980-talet.

Nationalparken ligger i södra Västerbottens län nära gränsen till Väster- norrlands län. Nationalparken består av ett böljande, brutet skogslandskap och en stor skålformad dalgång med sjö och myr i söder. Björnlandet omfattar ett talldominerat, vackert urskogsområde i kuperad bergsterräng. Området är en bevarad rest av det orörda skogslandskap som människan mötte när Norrland började befolkas. De gamla tallarna, de hänglavsdraperade gransumpskogarna och de tydliga spåren av skogsbränder gör även Björnlandet till ett biologiskt arkiv som visar på gångna tiders bränder. Syftet med Björnlandets nationalpark var att i väsentligen orört skick bevara områdets naturmiljö och värna ostörda naturupplevelser inom ett landskapsavsnitt med bergs- och urskogsområden.

A3.2 Bakgrund till utvidgning av nationalparken

Inventeringar som Länsstyrelsen gjort i flera omgångar i området kring dåvarande nationalpark har lett fram till väsentligen utökade kunskaper om skyddsvärda skogsdominerade naturområden, vilka nu ingår i nationalparken.

I samband med förhandlingarna om den ursprungliga nationalparken avverkade dåvarande Domänverket delar av skogarna norr om Angsjöbäcken (70 hektar). Denna del hamnade då utanför nationalparken vid beslutet 1991. I dagens naturreservat; Björnlandet öst och i restskogar

efter avverkningen konstaterades redan i mitten på 1990-talet att parken skulle kunna utvidgas här. Parken skulle då få en naturligare gräns ned från Björnberget och Angsjökullen till Flärkån.

Idag (år 2017) kan man konstatera att det cirka 70 hektar stora hygget har föryngrats med tall, är kuperat samt blockigt och har en ansenlig andel naturvårdsträd, torrträd och högstubbar och lämpar sig mycket väl för en framtida restaurering. Parken skulle då här få den avgränsning som avsågs redan i slutet av 1980-talet.

Också i övrigt kring nationalparken konstaterade man att de skogliga naturvärdena har motiverat en utökning av parken. Dessa områden, som i sin helhet kallas "Björnlandetområdet", inventerades i samband med Stats- och Urskogsinventeringen (2001–2004) och i samband med Åtgärdsprogram för hotade insekter på äldre död tallved (2007–2008). När Naturvårdsverkets nationalparksplan skulle revideras utvärderades tidigare inventeringar i anslutning till nationalparken, som gav vid handen att parken borde utvidgas. Naturvårdsverket och Länsstyrelsen i Västerbotten besökte under utformandet av nationalparksplanen Björnlandet och var eniga om utökningen. Planen sändes sedan på remiss i april 2007. Utvidgningen av Björnlandet fick stöd av Åsele kommun.

År 2012 fick Naturvårdsverket regeringsuppdraget att se över föreskrifter som förbjuder kommersiell verksamhet i Sveriges nationalparker. Samma år infördes varumärket Sveriges nationalparker. Både Länsstyrelsen och Naturvårdsverket ansåg att det nu var dags att på allvar starta processen för genomförande av utvidgningen av parken. Det fanns uppenbara samordningsvinster att göra i utredningen och samråden kring parkens föreskrifter och utvidgningen. 2013 blev därför ett år då regeringsuppdraget genomfördes med samråd och analys av föreskriftändringar. Ett stort antal kontakter med olika organisationer, jaktlag och kommunen togs och i april 2013 genomfördes ett välbesökt samrådsmöte i Åsele.

A3.3 Arbetet med förslaget till ny nationalpark

Naturvårdsverket har varit huvudansvarig för projektet med utvidgningen av Björnlandets nationalpark och har bekostat planerings- och genomförandeinsatser. Naturvårdsverket gav Länsstyrelsen i Västerbottens län i uppdrag att driva projektet samt arbetet med utredningar och underlag såsom inventeringar och skötselplan. En styrgrupp och en arbetsgrupp för nationalparkens utvidgning bildades 2014 med representanter från Naturvårdsverket, Länsstyrelsen i Västerbottens län samt Åsele kommun.

Under våren 2013 fastställdes utredningsförslaget om ny avgränsning för nationalparken. Förutom avgränsningen i nationalparksplanen, utvidgades parken till att omfatta även Svedjeberget, Häggsjö- och Skallberget. De största delarna av utvidgningen överfördes till Naturvårdsverket i samband med ett nationellt avtal mellan skogsbolag och Naturvårdsverket (ESAB). Det slutgiltiga utredningsförslaget omfattade även marker som Holmen Skog äger samt privat mark kring den västra entrén. Köpet av

Sveaskogs mark genomfördes efter en lång förhandling som i första hand omfattade annan skyddsvärd mark. Köpet av mark av Holmen Skog och privat mark genomfördes i god anda med markbyte samt försäljning av ett mindre ungskogsbestånd till familjen Edling i Häggsjö.

Representanter från Länsstyrelsen höll under 2013 informationsmöten i Åsele för att förankra tankarna kring föreskriftsförändringar i den befintliga samt den utvidgade nationalparken och diskuterade inriktning på förvaltning av densamma. Reaktionerna angående den utvidgade parken har generellt varit positiva och många konstruktiva förslag har inkommit från lokala intressenter.

Som ett led i arbetet genomfördes under sommaren 2013 inventeringar av utredningsområdets kulturhistoria av företaget Skogsfrun (Gudrun Norstedt) och brandhistoria av Woods and tree (Mats Niklasson) samt ett förslag till plan för naturvårdsbränning av företaget Pyrola Skog AB (David Rönnblom). Senare under hösten inventerade Länsstyrelsen nationalparksområdet med avseende på entréer, leder och platser för övernattningskoja, rastplatser och besöksmål. Under 2014 genomförde Länsstyrelsen ytterligare dokumentation av organismgrupper där kunskaper saknades. Björnlandets huvudkaraktärer med äldre skog med död ved och block och lodbranter har motiverat förbättrade kunskaper om insekter (Garpebring, Hellqvist & Ericson, 2015) och lavar (Jonsson & Nordin, 2014). Den utökade parken innehåller fler bäckar och tjärnar som motiverar kompletterande inventeringar av fisk och övrigt limniskt liv. I samband med arbetet med inventeringen av statliga skogar 2003–2004 samt efterföljande reservatsbildningar 2007–2008, inventerades området gällande arter och naturtyper samt värdeklasser. Kunskaperna från dessa inventeringar och läget angående rödlistade arter i parken har resulterat i två rapporter sammanställda av Länsstyrelsen (Garpebring 2014 och 2017).

Förslaget till ny nationalparksgräns inkluderade förutom ursprunglig park och naturreservat även Rönlandet och ytterligare arronderingsmarker. Samråd och förhandlingar inleddes med Holmen Skog och Sveaskog under hösten 2013. Sedan tidigare äger Naturvårdsverket fastigheten Häggsjöbäcken 1:1 som är värdefull bytesmark i processen.

Förslaget till utvidgning ger parken en sammanlagd areal på 2 369 hektar med i huvudsak orörda skogar. Utvidgningen gör att parken får en betydligt bättre terränganpassad avgränsning i både öst, syd och väst. Den nya parken tillförs avsevärda arealer värdefull skog vilket innebär att dess biologiska och representativa värden ökar.

Under 2014 och inledningen av 2015 genomfördes ett flertal projektmöten i styrgrupp och arbetsgrupper för att förankra och diskutera förslaget till föreskrifter och skötselplan. Vissa frågor, som exempelvis jakten, diskuterades även internt mellan Naturvårdsverket och Länsstyrelsen. Detta gav möjlighet för arbetsgrupperna att lägga fram ett förslag om zoner av nationalparken för att möta de olika förväntningar och anspråk som besökare har på tillgänglighet och naturupplevelser. Nationalparkens

kvalitéer och förutsättningar kunde jämföras med tidigare nationalparksprocesser (Wallsten 2012) och teori (Emmelin, L., Fredman, P., Lisberg Jensen, E. & Sandell, K. 2010), vilket gav argument för ett zonsystem.

I februari 2015 kunde slutligen Åsele kommun, Länsstyrelsen i Västerbotten och Naturvårdsverket enas om ett gemensamt förslag till föreskrifter och en zonering av nationalparken. De föreskrifter som diskuterades mest var terrängkörning, jakt, eldning och tältning. Frågan om skoterkörning var uppe för diskussion vid flera möten. Dock fann styrgruppen att nationalparkens syfte och värden, som tysta och icke motoriserade naturupplevelser, motiverade ett fortsatt förbud av terrängkörning.

I den ursprungliga nationalparken är jakten på småvilt förbjuden medan älgjakt är tillåten. Under processen har dialog förts med berörda jaktlag för att nå en förankring av föreskrifter och zonering. Jaktlagen är en viktig resurs för nationalparkens framtida skötsel. De sex jaktlagen som berörs av befintlig och utökad nationalpark var alla eniga om att förslaget zonsystem och förtydligande om föreskrifter gällande användning av hund vid jakt, eldning samt uttransport av redan fälld älg, kunde godtas. Jaktlagen kan fritt nyttja den ved som planeras att finnas i entréer och i kojor. Samrådsandan grundas på upprepade personliga kontakter i brev, telefon, möten och på plats i nationalparken. Det personliga samtalet över en kopp kaffe med kaka samt intresse för människors närvaro i landskapet leder samtalen till tillit och utbyte.

I mitten av februari 2016 genomförde Länsstyrelsen ett andra samråd med Vilhelmina norra sameby. Samrådet med samebyn skedde i fält i Åsele. Samtidigt som de generella föreskrifterna och Länsstyrelsens förslag till generell undantag för renskötsel i enlighet med rennäringslagens rättigheter och skyldigheter, diskuterades i förslaget till skötselplanen föreskriven naturvårdsbränning. Inför detta möte hade Länsstyrelsen ett internt möte och diskuterade hur vi skulle se på rennäringens rättigheter i nationalparken. Med tanke på historiken i området, där alltjämt endast enstaka renskötare är aktiva i parken, förordades att i princip undanta rennäringen från förbud i nationalparksföreskrifterna. Tanken med detta var att rennäringen under årens lopp ändå inte haft någon som helst påverkan på nationalparken exempelvis när det gäller friluftslivet. Under detta möte bedömde Länsstyrelsen att risken för att samebyn skulle finna behov av att gagnvirkesavverka, använda helikopter, hägna eller stängsla, var obefintlig. Detta bekräftades sedan av samebyn och de renskötare som är aktiva i området.

2015-06-18 skickade Naturvårdsverket ut remissen "Förslag till utvidgning av Björnlandets nationalpark och förslag till ändrade föreskrifter och ny skötselplan". Yttrandena skulle vara inkomna senast 17 september 2015. Under hösten, vintern och början av våren bearbetades sedan remissvaren av Naturvårdsverket och inom projektet. I mars 2016 kunde de sista justeringarna bearbetas. Exempelvis yttrandet från Sametinget föranledde ett extra samråd med Vilhelmina norra sameby.

I januari 2016 nådde också Naturvårdsverket en avgörande överenskommelse med Sveaskog kring reservatsbildningar som också löste frågan om mer specifik ersättning för de naturreservat som föreslogs ingå i den blivande nationalparken. I samband med detta var också markaffären med familjen Edling i Häggsjö klar vilket innebar att familjen köpte ett mindre ungskogsparti av tidigare Holmens mark i direkt anslutning till privat mark i Häggsjö.

Beredningen inför hemställan pågick under våren och sommaren 2016 och 2016-09-02 kunde förslaget till utvidgad nationalpark skickas in till Miljödepartementet.

Sammanfattningsvis bör framhållas att samråden kring utökandet av Björnlandets nationalpark tog avstamp i vikten av goda och respektfulla samtal i ett lokalt perspektiv under möten med människor som bor kring Björnlandet, i Fredrika och Åsele. Samma anda av att få fram lösningar, som fungerar för naturvården, präglade också samtalen mellan Länsstyrelsen och Naturvårdsverket. Ett uttalat mål för processen har varit att den ska kunna tjäna som exempel för andra liknande processer kring nationalparksbildningar.

A3.4 Satsningar på friluftslivet

Naturvårdsverket tog under 2007 fram ”Riktlinjer för entréer till Sveriges nationalparker” med syftet att ge landets nationalparker entréplatser av hög kvalitet i såväl utformning som funktion (riktlinjerna reviderades 2015).

För att säkra att Sveriges nationalparker har en tydlig gemensam identitet startade Naturvårdsverket år 2008 identitetsprojektet. För Björnlandets nationalpark kommer riktlinjerna för en gemensam identitet för Sveriges nationalparker att tillämpas med befintliga förutsättningar (Staa fjord 2014). Erfarenheter från parkens historik visar att stigen upp till Björnbergets topp förvisso är populär, men att den behöver kompletteras med fler stigar. För att göra mödan värd besöket i parken diskuterades även 1–2 övernattningskojor. Framförallt erfarenheter från Skuleskogens nationalpark visar att möjligheten till övernattningskojor samt entréer med hög servicenivå, förbättrar parkens tillgänglighet avsevärt.

Under åren 2014–2017 införs varumärket Sveriges nationalparker i Björnlandets nationalpark. I samband med detta byggs ny huvudentré vid Angsjön och sekundärentré vid Häggsjö. Dessa entréer innebär avsevärt förbättrad tillgänglighet enligt Naturvårdsverkets riktlinjer för entréer till nationalparker och tillgänglighetsvägledning. Satsningen är likaså en stor investering när det gäller anläggningar som servicehus, ramper, plattformar, rastplatser, övernattningskojor och ett nytt ledsystem som omfattar 35,6 kilometer leder i varierande svårighetsgrad.

A4 Naturförhållanden

A4.1 Klimat

Södra Lappland öster om fjällen har ett utpräglat kontinentalt klimat, kalltempererat, med stora temperaturskillnader mellan sommar och vinter och sommartid kan variationerna mellan natt och dag vara stora. Den stora höjdskillnaden och exponering mot söder eller norr medför betydande variation i nationalparkens lokalklimat.

Nederbörd och temperatur:

- Årsmedelnederbörden i området är 600–700 mm (medelvärde 1961–1990) och den effektiva, grundvattenbildande nederbörden (dvs. nederbörd minskad med avdunstning) är 300–400 mm/år.
- Årsmedeltemperatur: 1–2° C.
- Antal dygn med snötäcke: 175–200 (medelvärde 1961–1990).
- Maximala snödjupet är 120–140 cm.
- Den första höstfrost inträffar normalt i början av september och den sista vårfrosten i början av juni.
- Isläggning sker normalt under första halvan av november.
- Vegetationsperioden är 140–150 dagar (genomsnittligt antal dygn med medeltemperatur över +5° C, 1961–1990).

A4.2 Grundvatten

Nybildningen av grundvatten i Norrlands inland sker främst vid snösmältning och under en kort period på hösten. Då är avdunstningen låg, upptaget från vegetationen låg och nederbörden faller som regn på otjälad mark. Detta innebär att nivån för grundvattnet får två maxima, ett på försommaren och ett på senhösten. Den lägsta grundvattennivån inträffar under senvintern.

A4.3 Geologi

BERGGRUND OCH TERRÄNGFORMER

Berggrunden i Björnlandets nationalpark består av grovporfyrisk, grå-gråröd, grovkornig så kallad revsundsgranit. Denna typ av bergart är karaktäristisk för länets inland och ger upphov till näringsfattiga moräner. De geomorfologiskt mest intressanta och typiska företeelserna inom parken är bergen med stupbranterna. I anslutning till stupen och nästan alla sluttningar finns ofta en stor mängd block och blocksänkorna. Blocksänkorna bildades under någon av istiderna då isrörelser bröt loss delar av bergens toppområden för att direkt avsätta dem i branter och närområden till bergen. Detta kallas plockning. Därefter har frostsprängning skapat de ofta svårtillgängliga blocksänkorna. Nationalparkens blocksänkorna hör till de mest östliga i Norrlands inland och är också unika på grund av blockens storlek.

Björnlandets nationalpark ligger i en del av Norrland som benämns som vågig bergkulleterräng. Höjdsträckningarna i området är ofta morfologiskt utformade i nordvästlig-sydöstlig riktning. Detta kan till delar

urskönjas inom parken. Storbergets topp 551 meter över havet är högsta punkten i ett massiv som även omfattar Jon-Ersberget och Björnberget. Höjdskillnad mellan högsta punkten och Flärkåns dalgång är 250 meter. Andra berg i nationalparken är Skallberget 559 meter över havet, Svedjeberget 461 meter över havet och Getarkullen 473 meter över havet.

Terrängformerna inom nationalparken får sin karaktär av bergsmassivet i norr och en öst-västlig utsträckt dalgång i söder. Bergsmassivet består av tydligt avsatta krön och ett par djupt nedskurna ravinartade sänkor. I den södra dalgången ligger Angsjön. Sänkan kring sjön är skålformad och nästan helt omgiven av berg, längre västerut övergår den skålformade dalgången i ett flackt myrdominerat stråk.

Förutom terrängens stora variationer i lutningsgrad finns också ett flertal stup och lodräta hammare med rasmarksområden nedanför. Mest känd är sydslutningen och stupet från Björnberget mot Angsjön. Tångbergets och Björnbergets sydsidor består till delar av höga stup på uppemot 70 meter, vilket är området högsta stup. Anmärkningsvärd storblockighet med ett flertal blockgrottor finns också vid Skallbergets södra fot mot Häggsjö.

JORDARTER

Den helt dominerande jordarten är morän med en varierande men ofta stark blockighet. Jordarterna består av morän och torv. Inom nationalparkens högre delar dominerar ett tunt moräntäcke och hållmarker. Vid parkens nordöstra gräns börjar ett stråk av isälvsroderad morän, som följer Flärkåns dalgång på östra sidan av parken. Utanför parkens nordöstra gräns finns också några isälvsrännor som löper utför sluttningen (så kallade slukrännor). Inom parken syns en tydlig isälvsränna som går från nordväst mot sydost, mellan Häggsjöberget och Storberget. Svärmorsbäcken rinner längs denna isälvsränna. Ett isälvsroderat område syns också sydost om Angsjön och vidare mot sydost.

Morän med hög blockhalt finns norr och nordväst om Angsjön. Större blocksänkor finns i nationalparkens sydostligaste del, sydost om Angsjön. Moränkullar av olika storlek finns i huvudsak i ett stråk från väster mot öster i nivå med södra änden av Häggsjön och Angsjön, med en bredare utbredning längs nationalparkens östra sida. Ett par små flutings (räfflad morän), utsträckta i den dominerande isrörelseriktningen från nordväst, finns på Kattögelkullens nordvästra sida.

A4.4 Naturtyper

Björnlandets nationalpark ligger i ett landskap som totalt domineras av skog. Idag är dock den absoluta merparten av dessa skogar mer eller mindre industriellt brukade sedan cirka 150 år tillbaka (Östlund m.fl. 1997). Ett nätverk av skogsbilvägar leder besökaren genom ett kulligt landskap där utsikterna ofta är milsvida över hyggen och ungskogar. Här och var reser sig högre berg och områden där äldre restskogar finns kvar.

Nationalparkens skogar består till största delen av äldre och naturligt förnygrad tallskog. De äldsta tallarna är över 500 år men den största andelen träd förnygrades efter 1831 års brand. Tack vare frånvaron av brand ökar andelen gran sannolikt kontinuerligt i parken. I lågt liggande områden, fukt-sänkor, bäckraviner och nordsluttningar finns också granskog med en ålder uppemot 300 år. Dessa områden är i mycket begränsad omfattning påverkade av brand. Det finns även blandskogar med en hög andel lövträd.

De ur naturvårdshänseende värdefulla skogarna dominerar hela parken men värdekärnorna söder och öster om Björnberget, delar av Angsjöberget, Rönlandet, Svedjeberget och Storberget tillhör de mest urskogslika vi har i Sverige. Nationalparkens skogar utgör mycket goda exempel på nordligt boreala skogsekosystem. Generellt är skogarna mycket blockrika och har spår efter tidigare bränder. Skogens alla strukturer med gammeltallar, torrakor, spretiga trädindivider och spår efter bränder, bidrar till att ge nationalparkens åldriga intryck. I en mindre andel av parken finns dock också yngre planterade skogar med varierande ålder.

A4.4.1 BRANDHISTORIK

Få områden i Sverige är så innehållsrik på skogsstruktur och tr addedynamik skapad av skogsbrand som Björnlandet. Vid ett besök i parken tar det inte många minuter innan brandspåren tydligt kan ses. Spår av brand i levande träd, torrakor, högstubbar eller som kolfragment i marken kan upptäckas och ses i stort sett i hela parken.

En analys av brandhistoriken har gjorts med hjälp av dendrokronologisk korsdateringsteknik i den utvidgade nationalparken (Niklasson 2015). Totalt daterades 23 bränder mellan åren 1165 och 1970. Medelbrandintervallet var 91 år (median 97, minimum 25 år, maximum 228). Bränderna 1508, 1693 och 1831 var mycket stora och daterades i nästan alla provpunkter, deras yta skattas till mer än 2 000 hektar vardera. Dessutom kunde ovanligt många mycket gamla och döda träd, från 1100-1400-tal, dateras från Björnlandet. Bilden från de århundradena är att det var några få stora bränder, år 1288 och 1435.

De äldsta levande träden som hittades i undersökningen hade alla grott strax efter branden 1508. Under 1500-talet förekom en enda brand, den från 1508, under 1600-talet brann det istället 5 gånger (1612, 1629, 1652, 1667 och 1693). 1700-talet var exceptionellt brandfattigt med en enda liten brand detekterad, år 1769 i nordöstra hörnet av parken. Även 1800-talet var, förutom storbranden 1831, fattigt på bränder. Under 1900-talet har en enda brand inträffat, år 1970, på en begränsad areal norr om Angsjön.

Det stora brandåret 1831 finns även beskrivet i litteraturen. Sommaren detta år var ovanligt torr och varm i Norrlands inland. I J.W. Zetterstedts skildring "Resa genom Umeå Lappmarker i Västerbottens län" uppges att temperaturen under juli 1831 vid Lycksele kyrkby hade nått 36 grader. Bränderna orsakades dels av blixtnedslag, men Zetterstedt uppger även att befolkningen av olika anledningar anlade bränder. Bland dagens boende i

Häggsjö berättas fortfarande om storbrandåret 1831. Då var man tvungen att lämna sina hem och fly med båt ut på Häggsjön. Branden blev mycket omfattande i dagens nationalpark men stannade dock innan den nådde byn. Detta bekräftas också av den brandhistoriska studien. Så här beskriver Zetterstedt sommaren i sin reseberättelse:

“Förledne sommar voro härstädes menniskorna i öster och vester sysselsatte med att slägga skogseldar. Det var då en ovanligt stark torrka: eldarne spridde sig otroligt hastigt, och fruktan, oro och bekymmer föregick, omgaf och följde dem allestädes. Röken stod som ett tjockt moln öfver hela södra Lappmarken. Den trängde sig in i husen, den utbredde sig till bottniska viken, den gick ett stycke ut öfver hafvet, den steg opp i luften och under flera Juliveckor förmörkade den solen”.

Branden är också den faktor som haft störst betydelse för skogens dynamik. Under vissa stora bränder har en stor andel av träden dött. Därefter har en massiv trädförnygring skett. De bränder som inträffade åren 1693 och 1831 är bra exempel på bränder som skapat dagens trädgenerationer. I nationalparkens mest orörda delar kan man också se variationen i brandintensitet och mortalitet mellan områden som har större trädöverlevnad och fler generationer (3–4) varvat med områden med 1–2 generationer. Björnlandets nationalpark ger i sina mest orörda bestånd en sällsynt inblick i tr addedynamiken med variation i trädutseende, trädstorlek, hur träden grupperas, brandljud på björk och gran, död ved i olika generationer och brandbeteende inom samma område.

Många av brandåren i Björnlandet sammanfaller med brandår i andra undersökningar i norra och södra Sverige, liksom med branddateringar från den stora undersökningen strax öster om Björnlandet, i trakten av Bjurholm (Niklasson och Granström 2000). Sammanfattningsvis verkar området i ett regionalt perspektiv ha varit utsatt för ovanligt låg grad av mänsklig påverkan vad gäller brandregimen. Den moderna brandbekämpningen i det hårt brukade landskapet utanför nationalparken inverkar dock sedan länge indirekt och negativt på branddynamiken i nationalparken. Nästan hela parken har varit brandfri sedan branden 1831. Frånvaron av brand gör åtminstone ställvis att andelen granskog ökar på bekostnad av tallskogens typiska arter och processer. Björnlandets brandhistorik, väl beskriven av Niklasson (2014), ger stöd för aktivt återinförande av brand som ekologisk faktor i nationalparken.

A4.4.2 TALLSKOG

Tallen dominerar i större delen av Björnlandets nationalpark. Inom i princip hela nationalparken påträffas tallöverståndare i varierande ålder. Bränderna år 1508 och 1693 har i huvudsak gett upphov till dessa överståndare. Sannolikt har storbrandåret 1831 gett upphov till majoriteten av träd i Björnlandet. Tallen föryngras i regel svagt inne i den mer slutna skogen utan behöver

en störning i mark- och trädsiktet, såsom en brand, för sin föryngring. Plantsiktet utgörs så gott som uteslutande av gran. I öppnare partier förekommer både yngre plantor och ungskog.

Ursprungliga nationalparken

Området norr om Angsjön mot Björnberget och upp mot Storbergets östra höjdrygg är ett centralområde i nationalparken. Här är karaktären av talldominerad urskog tydlig. För den som söker Björnlandet i koncentration, finns allt här. Mellan moränkullar med mycket gammal tallskog i flera generationer finns blockhav och större block men också sumpig granskog med hänglavar. Delar av Björnbergets sydsluttning är extremt rik- och storblockigt, det finns stupbranter och nationalparkens största blocksänkor. Skogen är talldominerad. Särskilt från utsikten på Björnberget är detta tydligt då man ser de grovgreniga trädkronorna från ovan. Genomgående i detta område finns tallöverståndare som är över 500 år. Troligen är denna äldsta nu levande trädgeneration från det stora brandåret 1508. Vissa tallar har spår efter reliktböck. Spåren efter skogseld i form av brandljud och kolade stubbar och "kolspjut" är mycket vanliga utom i områden med hög markfuktighet. I områdets nordöstra del finns höjdryggen Storberget (inte att förväxla med massivet Storberget i parkens norra del) som utgör gräns mellan den gamla parken och utökningen i naturreservatet Björnlandet öst. Höjdryggen gränsar i öster mot ett stupområde. Men även mot väster finns en lodbrand med bergshyllor och tallskog på hållmarker. Hållmarkstallskogen här är i alla avseenden magnifik med ytterst få avverkningsspår. Det äldsta träd som har hittats grodde cirka år 1435. Bränder under 1600-talet och naturligtvis även 1831 års brand har format skogen. Här uppe brann det även år 1769.

Häggsjöberget och Skallberget

Ett bergsområde med branta sluttningar och stup åt olika håll. På toppen finns en märklig höglägeskog delvis med grov, lågvuxen tall och som är uppemot 250 år gammal. Tillgången på död ved är måttlig. På toppen av Häggsjöberget finns en högklassig och urskogsartad tallskog. Även på Skallbergets och Häggsjöbergets sydsluttningar och blockiga områden nedanför branterna växer högklassig tallurskog. Nedanför branten är skogen, för området, ovanligt högvuxen och grov. Lättåtkomliga delar är påverkade av skogsbruk medan blockigare partier har tallar som överstiger 500 år i ålder.

Rönlandet och Svedjeberget

Ett stort höjdområde söder om Råtjärnen. Markförhållandena varierar från blockrika tallskogar på skarp mark till grandominerade bördiga svackor. Huvudbeståndet är föryngrat efter 1831 års brand men betydligt äldre överståndare finns också. Rönlandet har i sina mest orörda områden mycket gott om brandspår som kolade stubbar samt torrträd. I sydöstra delen av Rönlandet finns några blockrika och fullskiktade tallskogar av högsta klass.

Området har urskogens alla kvalitéer med 500-åriga tallar, död ved samt torrakor i olika åldrar.

Svedjebergets tallskogar är till stora delar föryngrade efter 1831 års brand men även brandåret 1852 har sin enda notering här. Brandhistoriken är delvis annorlunda även med brandår 1449 och 1343. Närmare Häggsjöbäcken finns partier med hållmarkstallskog.

Björnlandet syd

Terrängen varierar mellan 420–530 meter över havet och skogen utgörs av en välmarkerad och brant bergskulle samt ett mot sydöst sluttande landskapsavsnitt söder om Kattögelkullen och Björkbäcken. Skogarna i det tidigare reservatet Björnlandet syd består av gammal brandpräglad tallnurskog med blockrika inslag samt av barrblandskog med asp och sälg. Gamla grova träd mellan 200–300 år finns rikligt i reservatet, men det finns inslag av ännu äldre träd. I stora delar finns gott om död ved, i form av kolade torrträd och grova lågor. Flera fynd av rödlistade arter har gjorts i området som exempelvis reliktböck, dvärgbägarlav, lunglav, gränstikka, gammelgranskål och mindre mägborre.

A4.4.3 GRANSKOG OCH BARRBLANDSKOG

På grund av att bränder inte har förekommit på lång tid finns nu granen inväxt i en stor del av tallskogen. Kring bäckar och i dalsänkor, på Storberget och Frukostberget samt Getarkullens sydvästsluttning finns exempelvis fina äldre granskogar. I sumpskogar som brandrefugierna norr om Angsjön, utmed Angsjöbäcken samt i ravinen väster om Råtjärn och utmed Häggsjöbäcken kan riktigt gamla granar hittas.

Ursprungliga nationalparken

Området utmed Svärmorsbäcken upp till Svärmostjärn är mycket variationsrikt. Utmed bäcken finns gransumpskog och mindre trädbärande myrar blandat med moränavsättningar i pyramidliknande kullar. Terrängen är företträdesvis sluttande mot sydväst. Skogsvegetationen inom området ger ett varierat intryck särskilt mot Svärmorsbäcken. Granen dominerar i partier med hög markfuktighet. Ett typiskt inslag i sydvästsluttningen med rörligt markvatten är ansenliga träddimensioner. Här finns även långsträckta och grova tallar, aspar och i några fall även trädformig sälg. Delar av Tångbergets utlöpare och brant mot Svärmostjärn har sällan skådade högre och grova tallar.

Guldbäcken är en del av en sänka och bäckravin som sträcker sig från nordväst mellan Storbergets sydsluttning och Tångbergets nordsluttning. Guldbäcken ansluter till sist ganska anonymt mot Björkbäcken i ett sumpskogsområde väster om Angsjön. I denna sumpskog finns lappranunkel. Större delen av Guldbäcken utgörs av ett grandominerat bäckdrag med mycket fuktig mark. Markvattnet är mycket rörligt i Njunjesbergets kant mot bäcken. De lägre partierna i bäcken har hög bonitet med säsongsvisa översilningar. Marken har omväxlande ristyper med ekbräken och partier

med ormbunkar och högorter. Andelen liggande död granved är mycket hög och framkomligheten kan till och med vara begränsad i vissa av områdets ”brötar”. Besökare kan utmed bäcken sniffa sig fram till spretiga sälgar med doftticka. Många av sälgarna är dessutom draperade med lunglav. I områdets trädvegetation påträffas kvistrena tallöverståndare samt medelgrova döende björkar. Guldbäcksområdets nordvästra utlöpare är en sluttande granravin väster om Tångberget ned mot Svärmorsbäcken. Här finns ännu mycket att upptäcka men kärlväxterna beskrevs översiktligt av Ingemar Lext 1986. Ravinens nedre del är blockrik och svårforcerad. Typiska växter för den miljön är; bergslok, spindelblomster, ekbräken, majbräken, mossviol och björkpyrola (Lext 1986).

Getarkullen och Rönlandet

Getarkullens sydvästra sluttning ned mot Häggsjöbäcksvägen är en brant sluttning med utströmningsområden och lågortsvegetation. Skogen består av högrest barrblandskog på 100–150 år. Andel lövinslag varierar, men i stora delar är det påtagligt. Både björk, asp och sälg förekommer spritt, och ibland i större koncentrationer i sluttningen. Här och var förekommer enstaka spridda tallöverståndare på uppemot 250 år, liksom enstaka grövre lågor, lumpade stockdelar, högstubbar och torrträd. I Rönlandets norra del mellan Häggsjö och Råtjärnen finns ett fuktigare parti med stort inslag av 200–300-årig granskog. Även enstaka äldre tallar växer i området. De lägre liggande delarna utgörs av en gransumpskog. Det är även gott om äldre grova sälgar samt även enstaka aspar, glasbjörk och vårtbjörk. På sälgarna växer lunglav och skrovellav. Det är rikligt med död ved i området. Det finns fynd av ullticka, rosenticka och lappticka. Även gammelgranskål och grantickeporing har hittats under skogsinventeringen (Garpebring 2014).

Björnlandet öst och Angsjöbäcken

Björnlandet öst sluttar mot öster ned mot Flärkån. I den norra delen finns Björnbergsmassivets branta nordostsluttningar med lodytor och mindre stup. De centrala delarna av området har småkuperade åsryggssystem mellan Angsjökullen och Flärkån. Längre söderut skär Angsjöbäckens ravin genom området. Ravinen är bitvis djup med dramatiska sluttningar. I och i anslutning till Angsjöbäcksravinen finns ett område naturskogsartad barrblandskog. Detta område är mycket vackert med hänglavsbeklädda gammelgranar varvat med plattkroniga tallar. Det är överlag gott om död ved av både tall och gran i området. I den sydligaste delen av området återfinns blockiga moränsluttningar med äldre tallskog som har gott om brandljud men också spår efter dimensionsavverkningar. Inom områdets sydöstra del finns ett parti med en brant östsluttning. Här växer gammal och bitvis urskogsartad barrblandskog med en del riktigt gamla tallar och garnlavsbehängda granar, men det finns också inslag av grova gamla aspar och sälgar. Området är till en del mycket blockrikt med gott om jätteblock och småbranter.

A4.4.4 LÖVSKOG

Rena lövskogar är ovanliga i Björnlandets nationalpark. Som sent successionsstadium efter brand eller avverkning finns dock ett antal områden med mycket stor andel av lövträd. Även vissa sumpskogar har hög andel lövträd. Skogarna med lappranunkel norr om Angsjön och utmed Björkbäcken domineras av glasbjörk med inslag av enstaka granar. Även gråal och viden samt rönn är vanliga. Lappranunkeln växer fläckvis tillsammans med skogsfräken, kärrfräken, hultbräken, ekbräken, spindelblomster, hjortron, odon, blåbär, skogsstjärna och linnea. Nära Björkbäcken har även korallrot hittats.

A4.4.5 UNGSKOGAR

Något norr om Angsjön finns nationalparkens senaste brandområde. Ett 4 hektar stort område nära Angsjön brann efter blixtnedslag den 10 juni 1970. En del av denna skog hade redan vintern 1951–1952 avverkats av Evert Hägglund. Evert utförde trädfällningen och en annan karl skötte snöskottning och brossling. En tredje karl körde ner timret med häst till Flärkån. En viss del av virket kördes västerut för vidare flottning i Häggsjöbäcken. När ungskogen brann 1970 spred sig elden även utanför hygget ned mot Angsjön. Fina brandljud från 1970 kan ses i både tall, björk och gran. Denna skog inklusive ungskogen på hygget är idag ett mycket intressant område påverkad av sentida brand.

Norr om Angsjöbäcken finns ett nästan 70 hektar stort område som kalavverkats för cirka 25 år sedan. Hygget är kuperat och blockrikt, med många fuktiga sänkor. Terrängen påminner mycket om åsryggsmoränen norr om hygget. Hela området har idag tät tallungskog, men i de fuktiga sänkorna finns mer lövträd. Enstaka gammeltallar och torrträd finns lämnade på hygget, liksom några öar med gammelskog av varierande storlek.

Alldeles öster om Häggsjö finns en 100 hektar stor 55-årig tallungskog med inslag av ca 5 % björk. I de centrala delarna av området finns ett fuktstråk med betydligt större andel björkskog. Vissa aspkloner och sälgar har klarat älgbetet och vuxit upp till träd över beteshöjd. Här och var finns även enstaka sparade gamla sälgar med lunglavar. Hela detta område ("Häggsjö-gallringen") är lättillgängligt från Björkbäcksvägen. En restaurering genom brand måste förberedas med mineraljordsträng då området, förutom vägen, har få naturliga brandgränser. Sydost om Råtjärnen finns ytterligare en 55-årig planterad tallskog, 25 hektar. Detta område har mycket bra förutsättningar för restaurerande naturvårdsbränning då det finns naturliga begränsningslinjer mot Björkbäcken samt myrar och småbäckar i princip runt hela objektet.

A4.4.6 MYR/VÅTMARKER

De största sammanhängande myrmarkerna finns vid Angsjön-Björkbäcken och vidare västerut mot Svärmorsbäcken och Råtjärnen. Myrmarkerna vid Angsjön-Björkbäcken bedömdes ha högsta klass i våtmarksinventeringen. Merparten av de myrar som fyller ut de större dalgångarnas bottnar består av svagt sluttande kärr av såväl fast- som mjukmattetyper. Här och var finns

inslag av sträng-flarkkärr. Inom våtmarkskomplexet i den sydliga dalgången finns också betydande ytor med ombrotrofa vitmossemattor s.k. ”nordlig mosse”. Utpräglade sluttningsmyrar har liten utbredning. På Skallbergets plåtå, i områdets västligaste del, finns dock väl utbildade sluttande fastmattemyrar. Här finns också en vacker, kortväxt men grovstammig tallurskog av en typ som inte förekommer i området i övrigt.

Under inventeringen på 1980-talet studerades även nationalparkens flacka höjdområden.

I Fredagstjärnen, i nationalparkens norra del, växer gul näckros och strandvegetationen domineras av trådstarr, flaskstarr och tuvull. På ett kärrparti med flaskstarr har man enligt uppgift tidigare bedrivit slätter. På den trädbärande myren kring tjärnen finns bland annat tuvull, tuvsäv, rundsiles-hår, Jungfru Marie nycklar och taggstarr. Det finns få fynd av rödlistade arter från detta område beroende på skogsbrukspåverkan men i bäckstråket i nordslutningen finns lunglav, skrovellav och stuplav på sälgar. Därutöver finns en mängd mindre kärr, dråg och sumpskogspartier.

A4.4.7 SJÖAR OCH VATTENDRAG

Angsjön om 32 hektar är nationalparkens största sjö. Angsjön är grund och vegetationsrik med riklig förekomst av näckrosor och olika nateväxter. Sjön omges till största delen av myrar. De södra och östra stränderna utgörs dock av fastmark och strandzonen är i dessa delar stenig och blockig. Råttjärnen ligger i parkens västra del. Andra namngivna tjärnar är Svärmorstjärn, Fredagstjärnen, Abborrtjärnen och Jon-Jonstjärnen.

De viktigaste vattendragen är Björkbäcken och Angsjöbäcken, vilka är Angsjöns till- respektive frånflöden. Angsjöbäcken är 3–4 meter bred och mellan 0,3–1 meter djup. Botten domineras av sten och block närmast Angsjön och Flärkån och av findetrius (fint organiskt material) på den mellersta sträckan. Det finns trådalger och näckmossa i bäcken. Beskuggningen och tillgången till död ved är god. Vid mynningen till Angsjön finns en delvis raserad damm. I vattendraget finns även ett flertal stenistor och en timmerränna som användes vid flottningen. Timmerrännan har troligen ett visst kulturhistoriskt värde. Den nedre delen av vattendraget skulle annars kunna restaureras samtidigt som lekbottnar anläggs.

En större bäck är också Svärmorsbäcken som rinner fram till Björkbäcken norrifrån. I parkens sydvästra del finns Häggsjöbäcken som rinner ut från Häggsjön. Denna bäck ligger djupt nedskuren mellan Svedjebergets brant och Rönlandet och har även tillflöde av Röjdtjärnsbäcken från Röjdtjärnen-Hästkotjärnen-Jon-Mastjärnen. Vid Röjdtjärnsbäcken finns strutbräken. Kring Häggsjöbäcken är granskogen ofta översvämmad och mycket örtrik. Granarna är mycket hänslavsrika, området har mycket död ved och skuggningen över bäcken är god. I bäcken finns trådalger, näckmossa och bitvis slingerväxter. Vid mynningen till Häggsjön finns en delvis raserad damm och ett parti i bäcken som är flottledsrensad. Samtliga dessa vattendrag avvattnar även marker utanför nationalparken.

Guldbäcken, den enda bäck som helt ligger inom nationalparken, rinner delvis fram i en tvärt nedskuren dal centralt i området och omges av högväxt och frodig granskog, rik på lågor och med inslag av högörtvegetation och äldre sälgar.

A4.5 Rödlistade växt- och djurarter

I området har det hittats ett stort antal arter knutna till främst naturskogs- miljöer. Sammanlagt finns det hittills uppgifter på 147 rödlistade arter ur 2015 års rödlista (106 NT, 39 VU, 2 EN, DD 3) (tabell 1). De flesta rödlistade arterna utgörs av insekter och vedsvampar. Antalet rödlistade lavar är 32 st, svampar 39 st, mossor 4 st, kärlväxter 1 st, skalbaggar 35 st, steklar 2 st, flugor 5 st, fjärilar 5 st, spindeldjur 2 st, däggdjur 4 st och fåglar 21 st. Uppgifter kommer från genomförda inventeringar (Garpebring 2017).

Tabell 1. Rödlistade arter i Björnlandets nationalpark 2017.

CR – akut hotad (critically endangered), EN – starkt hotad (endangered), VU – sårbar (vulnerable), NT – missgynnad (near threatened), DD – kunskapsbrist (data deficient).

Organismgrupp	Svenskt namn	Vetenskapligt namn	Rödlistekategori
Däggdjur	Järv	<i>Gulo gulo</i>	VU
Däggdjur	Utter	<i>Lutra lutra</i>	NT
Däggdjur	Lo	<i>Lynx lynx</i>	VU
Däggdjur	Brunbjörn	<i>Ursus arctos</i>	NT
Fjärilar	Skogskärrsfältnätare	<i>Lampropteryx otregiata</i>	NT
Fjärilar	Skogsfältnätare	<i>Xanthorhoe annotinata</i>	NT
Fjärilar	Rödfläckigt jordfly	<i>Xestia alpicola</i>	NT
Fjärilar	Baltiskt skogsfly	<i>Xestia baltica</i>	NT
Fåglar	Duvhök	<i>Accipiter gentilis</i>	NT
Fåglar	Sånglärka	<i>Alauda arvensis</i>	NT
Fåglar	Ångspiplärka	<i>Anthus pratensis</i>	NT
Fåglar	Tornseglare	<i>Apus apus</i>	VU
Fåglar	Kungsörn	<i>Aquila chrysaetos</i>	NT
Fåglar	Berguv	<i>Bubo bubo</i>	VU
Fåglar	Fjällvråk	<i>Buteo lagopus</i>	NT
Fåglar	Rosenfink	<i>Carpodacus erythrinus</i>	VU
Fåglar	Hussvala	<i>Delichon urbicum</i>	VU
Fåglar	Mindre hackspett	<i>Dendrocopos minor</i>	NT
Fåglar	Spillkråka	<i>Dryocopus martius</i>	NT
Fåglar	Ortolansparv	<i>Emberiza hortulana</i>	VU
Fåglar	Videsparv	<i>Emberiza rustica</i>	VU
Fåglar	Sävsparv	<i>Emberiza schoeniclus</i>	VU
Fåglar	Havsörn	<i>Haliaeetus albicilla</i>	NT
Fåglar	Storspov	<i>Numenius arquata</i>	NT
Fåglar	Tretåig hackspett	<i>Picoides tridactylus</i>	NT
Fåglar	Kungsfågel	<i>Regulus regulus</i>	VU
Fåglar	Backsvala	<i>Riparia riparia</i>	NT
Fåglar	Buskskvätta	<i>Saxicola rubetra</i>	NT
Fåglar	Lappuggla	<i>Strix nebulosa</i>	NT

Organismgrupp	Svenskt namn	Vetenskapligt namn	Rödlistekategori
Kärlväxter	Knärot	<i>Goodyera repens</i>	NT
Lavar	Garnlav	<i>Alectoria sarmentosa</i>	NT
Lavar	Violettgrå tagellav	<i>Bryoria nadvornikiana</i>	NT
Lavar	Blanksvart spiklav	<i>Calicium denigratum</i>	NT
Lavar	Kolflarnlav	<i>Carbonicola anthracophila</i>	NT
Lavar	Mörk kolflarnlav	<i>Carbonicola myrmecina</i>	NT
Lavar	Smalskaftslav	<i>Chaenotheca gracilentata</i>	VU
Lavar	Brunpudrad nållav	<i>Chaenotheca gracillima</i>	NT
Lavar	Nordlig nållav	<i>Chaenotheca laevigata</i>	NT
Lavar	Vitgrynig nållav	<i>Chaenotheca subroscida</i>	NT
Lavar	Blågrå svartspik	<i>Chaenothecopsis fennica</i>	NT
Lavar	Liten svartspik	<i>Chaenothecopsis nana</i>	NT
Lavar	Vitskaftad svartspik	<i>Chaenothecopsis viridialba</i>	NT
Lavar	Dvärgbägarlav	<i>Cladonia parasitica</i>	NT
Lavar	Liten aspgelélav	<i>Collema curtisporum</i>	VU
Lavar	Stiftgelélav	<i>Collema furfuraceum</i>	NT
Lavar	Läderlappsav	<i>Collema nigrescens</i>	NT
Lavar	Liten sotlav	<i>Cyphelium karelicum</i>	VU
Lavar	Ladlav	<i>Cyphelium tigillare</i>	NT
Lavar	Grenlav	<i>Evernia mesomorpha</i>	VU
Lavar	Olivbrun gyttelav	<i>Fuscopannaria mediterranea</i>	NT
Lavar	Vedskivlav	<i>Hertelidea botryosa</i>	NT
Lavar	Knottrig blåslav	<i>Hypogymnia bitteri</i>	NT
Lavar	Lunglav	<i>Lobaria pulmonaria</i>	NT
Lavar	Skrovellav	<i>Lobaria scrobiculata</i>	NT
Lavar	Luddig stiftdynlav	<i>Micarea hedlundii</i>	VU
Lavar	Kortskaftad ärgspik	<i>Microcalicium ahlneri</i>	NT
Lavar		<i>Pertusaria sommerfeltii</i>	VU
Lavar	Småflikig brosklav	<i>Ramalina sinensis</i>	NT
Lavar	Vedflamlav	<i>Ramboldia elabens</i>	NT
Lavar	Skorpgelélav	<i>Rostania occulta</i>	NT
Lavar	Rödbrun blekspik	<i>Sclerophora coniophaea</i>	NT
Mossor	Vedtrappmossa	<i>Anastrophyllum hellerianum</i>	NT
Mossor	Liten hornflikmossa	<i>Lophozia ascendens</i>	VU
Mossor	Vedflikmossa	<i>Lophozia longiflora</i>	NT
Mossor	Timmerskapania	<i>Scapania apiculata</i>	EN
Skalbaggar	Korthårig kulhalsbock	<i>Acmaeops septentrionis</i>	NT
Skalbaggar		<i>Agathidium nigrinum</i>	NT
Skalbaggar		<i>Atheta pandionis</i>	NT
Skalbaggar		<i>Atomaria badia</i>	NT
Skalbaggar		<i>Atomaria elongatula</i>	NT
Skalbaggar		<i>Batrisodes hubenthali</i>	VU
Skalbaggar	Skrovlig flatbagge	<i>Calitys scabra</i>	NT
Skalbaggar	Grönhjon	<i>Callidium aeneum</i>	NT
Skalbaggar	Cholodkovskys bastborre	<i>Carphoborus cholodkovskyi</i>	NT
Skalbaggar	Finsk mögelbagge	<i>Corticaria fennica</i>	VU
Skalbaggar		<i>Corticaria polypori</i>	NT

Organismgrupp	Svenskt namn	Vetenskapligt namn	Rödlistekategori
Skalbaggar	Tallbarksvartbagge	<i>Corticus fraxini</i>	VU
Skalbaggar	Björkpraktbagge	<i>Dicerca furcata</i>	VU
Skalbaggar		<i>Dolichocis laricinus</i>	NT
Skalbaggar		<i>Dropephylla clavigera</i>	NT
Skalbaggar	Sexstrimmig plattstumpbagge	<i>Eblisia minor</i>	NT
Skalbaggar	Slemsvampmögelbagge	<i>Enicmus apicalis</i>	NT
Skalbaggar	Granbarkmögelbagge	<i>Enicmus planipennis</i>	NT
Skalbaggar	Skarptandad barkborre	<i>Ips acuminatus</i>	NT
Skalbaggar	Granbarkbagge	<i>Lasconotus jelskii</i>	VU
Skalbaggar	Rödhalsad vedsvampbagge	<i>Mycetophagus fulvicollis</i>	NT
Skalbaggar	Reliktbock	<i>Nothorhina muricata</i>	NT
Skalbaggar		<i>Olisthaerus megacephalus</i>	NT
Skalbaggar		<i>Olisthaerus substriatus</i>	NT
Skalbaggar	Gulbandad brunbagge	<i>Orchesia fasciata</i>	NT
Skalbaggar	Liten brunbagge	<i>Orchesia minor</i>	NT
Skalbaggar	Större flatbagge	<i>Peltis grossa</i>	NT
Skalbaggar		<i>Plegaderus saucius</i>	NT
Skalbaggar	Mindre barkplattbagge	<i>Pytho abieticola</i>	VU
Skalbaggar	Sälgetingbock	<i>Rusticoclytus pantherinus</i>	NT
Skalbaggar		<i>Scaphisoma subalpinum</i>	NT
Skalbaggar	Timmerticknagare	<i>Stagetus borealis</i>	NT
Skalbaggar	Nordlig glattbagge	<i>Veraphis engelmarki</i>	DD
Skalbaggar	Gropig brunbagge	<i>Zilora ferruginea</i>	NT
Spindeldjur	Kungsspindel	<i>Araneus saevus</i>	NT
Spindeldjur	Barkklokrypare	<i>Dendrochernes cyrneus</i>	NT
Steklar	Tallvägstekel	<i>Dipogon vechti</i>	NT
Steklar		<i>Pemphredon fennica</i>	EN
Storsvampar	Lammticka	<i>Albatrellus subrubescens</i>	VU
Storsvampar	Lappticka	<i>Amylocystis lapponica</i>	VU
Storsvampar	Vaddporing	<i>Anomoporia kamtschatica</i>	NT
Storsvampar	Fläckporing	<i>Antrodia albobrunnea</i>	VU
Storsvampar	Stjärntagging	<i>Asterodon ferruginosus</i>	NT
Storsvampar	Talltaggsvamp	<i>Bankera fuligineoalba</i>	NT
Storsvampar	Vitplätt	<i>Chaetodermella luna</i>	NT
Storsvampar	Gräddporing	<i>Cinereomyces lenis</i>	VU
Storsvampar	Doftskinn	<i>Cystostereum murrayi</i>	NT
Storsvampar	Rosenticka	<i>Fomitopsis rosea</i>	NT
Storsvampar	Borsttagging	<i>Gloiodon strigosus</i>	VU
Storsvampar	Doftticka	<i>Haploporus odorus</i>	VU
Storsvampar	Blå taggsvamp	<i>Hydnellum caeruleum</i>	NT
Storsvampar	Smalfotad taggsvamp	<i>Hydnellum gracilipes</i>	VU
Storsvampar	Tallrisk	<i>Lactarius musteus</i>	NT
Storsvampar	Tajgaskinn	<i>Laurilia sulcata</i>	VU
Storsvampar	Kötticka	<i>Leptoporus mollis</i>	NT
Storsvampar	Nordtagging	<i>Odonticium romellii</i>	NT
Storsvampar	Harticka	<i>Onnia leporina</i>	NT

Organismgrupp	Svenskt namn	Vetenskapligt namn	Rödlistekategori
Storsvampar	Tallstocksticka	Osmoporus protractus	VU
Storsvampar	Granticka	Phellinus chrysoloma	NT
Storsvampar	Ullticka	Phellinus ferrugineofuscus	NT
Storsvampar	Gränsticka	Phellinus nigrolimitatus	NT
Storsvampar	Tallticka	Phellinus pini	NT
Storsvampar	Stor aspticka	Phellinus populicola	NT
Storsvampar	Svartvit taggsvamp	Phellodon connatus	NT
Storsvampar	Tajgataggsvamp	Phellodon secretus	VU
Storsvampar	Rynkskinn	Phlebia centrifuga	VU
Storsvampar	Kådvaxskinn	Phlebia serialis	NT
Storsvampar	Lateritticka	Postia lateritia	VU
Storsvampar	Gammelgransskål	Pseudographis pinicola	NT
Storsvampar	Rotfingersvamp	Ramaria boreimaxima	VU
Storsvampar	Skrovlig taggsvamp	Sarcodon scabrosus	NT
Storsvampar	Motaggsvamp	Sarcodon squamosus	NT
Storsvampar	Ulltickeporing	Skeletocutis brevispora	VU
Storsvampar	Grantickeporing	Skeletocutis chrysellia	VU
Storsvampar	Ostticka	Skeletocutis odora	VU
Storsvampar	Spadskinn	Stereopsis vitellina	VU
Storsvampar	Violmussling	Trichaptum laricinum	NT
Tvåvingar	Stubbräfluga	Hendelia beckeri	NT
Tvåvingar		Hirtodrosophila lundstroemi	DD
Tvåvingar		Seri obscuripennis	DD
Tvåvingar	Urskogsvedfluga	Xylophagus kowarzi	NT
Tvåvingar	Svart vedblomfluga	Xylota suecica	NT

A4.6 Djurliv

DÄGGDJUR

Ett antal besök i parken, uppgifter från Lext (1984), uppgifter från jägare i området samt från Länsstyrelsens rovdjursinventering visar att området har en för södra Lapplands inland typisk fauna. 20 däggdjursarter är registrerade i nationalparken. Till detta skall läggas forskning om smådäggdjur som berör området.

Älgstammen i området torde vara av normal eller något lägre täthet än i omgivande landskap. Spårstämplat och spillning påträffas över hela Björnlandet. Renar vistas då och då inom parken och delar av området är riksintresse för rennäring. Som namnet Björnlandet antyder finns björn i området. Även om observationer inom parken är mycket ovanliga så är södra Lappland ett kärnområde för björnstammen. Lodjursspår syns då och då inom parken. På senare år har även enstaka järvar besökt parken. Utmed Björkbäcken och Häggsjöbäcken finns förhållandevis gott om gnagspår efter bäver. Då och då vistas vargar inom Åseleområdet och det är inte allt för osannolikt att även Björnlandet får besök. Rödräv, mård, hermelin och småvessla uppges finnas i trakten.

Smådäggdjursfaunan är nog så intressant inom nationalparken. Av de ovanligare arterna kan nämnas gråsidning, skogslämmel och lappnäbbmus. Gråsidningen har sedan många år en vikande population i skogslandskapet. I delar av skogslandskapet är den helt utrotad (Hörnfeldt m.fl. 2006), men i Björnlandet har den sin i särklass vanligaste förekomst nedanför fjäl- len. Den äldre skogen och det blockiga landskapet i Björnlandet gynnar gråsidningen (Magnusson m.fl. 2013). Inte minst gammelskogens strukturer och alla blockhav och smågrottor gynnar gråsidningen. Gråsidningen har en stark konnektivitet till äldre skog och blockig terräng och har en stark före- komst i Björnlandets nationalpark. Enstaka rapporter om fladdermöss finns från nationalparken sedan tidigare. Under hösten 2016 konstaterades för första gången, efter ljudinspelning, nordfladdermus och taigafladdermus. Dokumentation av fladdermusfaunan kommer att fortsätta i nationalparken.

FÅGLAR

Observationer i Artportalen och enskilda personers rapporter ger en god bild av fågelfaunan i parken. 93 fågelarter är påträffade inom nationalpar- ken inklusive utökningen. Fåglar typiska för tallskogen är ett signum för Björnlandets nationalpark. Ett dagsbesök i nationalparken utlovar större hackspett, talltita, lavskrika och korsnäbbar. Med lite tur även tofsmes. Någon egentlig inventering av skogsfågel har inte gjorts i parken men för- utom tjäder observeras orre, järpe och dalripa regelbundet. En vandring i tallskogen en försommarmorgon erbjuder förutom bergfink och bofink även rödstjärt, rödhake, järnsparv, taltrast, dubbeltrast, kungsfågel, grå flugsnäp- pare och troligtvis tornseglare över tallkronorna.

Besöker du en bäckravin som Guldbäcken eller Häggsjöbäcken är chan- sen god att få se järpe, ringduva och kungsfågel. Lavhängda granar i fukti- gare skogar hyser insekter viktiga för mindre tättingar. Bland högstammiga granar och tallar vid Svärmostjärn kan spillkråka och tretåig hackspett ses. Då och då har även gråspett setts i nationalparken. Skogen kan senare på året tyckas märkligt tom på fåglar. Men så drar ett följe av talltitor eller en grupp lavskrikor fram och ger besökaren sällskap. Angsjön är särskilt under issmältningen en ovanligt lättåtkomlig sjö för den fågelintresserade. Närmar man sig sjön smygande och tyst brukar man få se sångsvan, gräsand, kricka och knipa. Lite senare på försommaren kan även drillsnäppa, enkelbeckasin, gluttsnäppa och grönbena ses. Då och då även skogssnäppa. Vissa år häckar storlom i sjön. De ofta riskladda myrarna längs Björkbäcken kan bjuda på gulärta, sävsparv och videsparv.

Kungsörn observeras regelbundet i parken. Stenfalk, tornfalk, fjällvråk, sparvuggla, pärluggla och berguv är exempel på rovfåglar och ugglor som under åren setts i Björnlandet. Fågellivet i Björnlandet bör inventeras syste- matiskt. Särskilt viktigt är detta för hackspettar, skogslevande tättingar och jaktbara skogsfåglar som tjäder och järpe.

Tabell 2. Rapporterade fåglar i Björnlandets nationalpark de senaste 25 åren. Uppgifter från Artportalen.

NT = rödlistad, natura = Natura 2000-art (fågeldirektivet), R = regelbunden utanför häckningstid, T = tillfälligt observerad, H = regelbunden häckfågel, h = tillfällig, oregelbunden häckfågel.

Sångsvan	natura, R	Björktrast	H
Gräsand	h	Rödvingetrast	H
Kricka	H	Dubbeltrast	H
Storskrake	h	Taltrast	H
Knipa	H	Gulärta	H
Storlom	natura, h	Sädesärta	H
Kungsörn	natura, NT	Rödhake	H
Tornfalk	h	Rödstjärt	H
Stenfalk	h	Buskskvätta	H
Fjällvråk	NT, h	Ringduva	H
Sparvuggla	natura, h	Gransångare	H
Pärluggla	natura, h	Lövsångare	H
Berguv	natura, NT	Grå flugsnappare	H
Järpe	natura, H	Mindre flugsnappare	NT, T
Orre	natura, H	Svartvit flugsnappare	H
Tjäder	natura, H	Svartmes	h
Dalripa	H	Blåmes	h
Morkulla	H	Kungsfågel	H
Enkelbeckasin	H	Talltita	H
Drillsnäppa	NT, H	Tofsmes	H
Skogssnäppa	h	Talgoxe	H
Gluttsnäppa	H	Korp	H
Grönben	natura, H	Kråka	H
Rödben	T	Trädkrypare	H
Trana	natura, R	Nötskrika	h
Fiskmås	H	Lavskrika	NT, H
Gök	H	Bofink	H
Järnsparv	H	Bergfink	H
Tornseglare	NT, H	Grönfink	h
Gråspett	natura, h	Grönsiska	H
Tretåig hackspett	natura, NT, H	Gråsiska	H
Större hackspett	H	Domherre	H
Mindre hackspett	NT, T	Mindre korsnäbb	h
Spillkråka	natura, H	Större korsnäbb	h
Ängspiplärka	H	Sävspärv	H
Trädpiplärka	H	Videspärv	H
Sidensvans	h	Havsörn	natura, T
Koltrast	h		

FISK

Angsjön provfiskades med nät, under sommaren 2014, av Länsstyrelsen. Abborre dominerade i antalet fångade fiskar före öring. Storleken varierade hos båda arterna. Häggsjöbäcken och Angsjöbäcken elfiskades och i båda bäckarna fanns rikligt med öring. Även Björkbäcken har öringar. Öring har tidigare planterats in i ett flertal bäckar och småtjärnar inklusive Björkbäcken och Häggsjöbäcken, berättar Christer Edling i Häggsjö. I Häggsjöbäcken finns även enstaka mörtar.

INSEKTER

En mycket hög andel av de sällsynta och hotade arterna som förekommer i Björnlandets nationalpark utgörs av arter som på olika sätt är knutna till gamla brandpräglade tallnaturskogar. En rad olika insektsinventeringar finns från Björnlandets nationalpark och omgivande områden. I samband med bildandet av den ursprungliga nationalparken genomfördes en inventering riktad mot vedlevande skalbaggar i området (Pettersson & Lundberg 1993). Ytterligare dokumentation av vedlevande skalbaggar från parkområdet har senare tillkommit i samband med att några olika forskningsprojekt vid SLU bedrivit fällfångst inne i nationalparken samt i det område som numera ingår i parkutökningen. I samband med arbetet med parkutökningen genomfördes en kompletterande inventering som främst riktades mot steklar och tvåvingar under 2014. Hittills har framförallt gaddsteklar och flugor artbestämts i det fällmaterial som då samlades in. Sammanlagt har drygt 1 100 arter av insekter och andra småkryp noterats från parkområdet.

Skalbaggsfaunan i Björnlandets nationalpark är relativt väldokumenterad tack vare att ett antal forskningsprojekt som fokuserar på arter knutna till tallnaturskogar och död ved bedrivit fältstudier i området. Detta gäller särskilt för arter knutna till gamla tallskogar och till död ved. Huvuddelen av artnoteringarna från området kommer från material som samlats in via olika typer av insektsfällor. Men även direktsök efter arter samt noteringar av gnagspår i ved har bidragit till fyndbilden. Sammantaget föreligger noteringar om 490 arter från parkområdet. En hög andel av de noterade arterna utgörs av naturvårdsintressanta skogsarter och hela 32 av dessa är rödlistade varav fem också räknas som hotade. De flesta arterna har enbart noterats med någon enstaka individ tagen i någon av de fällor som suttit uppe i området eller handplockats/håvats vid något besök i området. Ett undantag är fynden av reliktböck (*Nothorhina muricata*) (NT) som finns noterade från cirka 50 olika platser i parkområdet, de flesta rör enskilda träd med noterade gnagspår av arten. Noteringar av träd med reliktböcksgnag förekommer ifrån stora delar av parken men med större koncentrationer till dels tallskogarna norr om Angsjön och de centralt belägna tallskogarna i naturreservatet Björnlandet syd. En annan rödlistad art med osedvanligt riklig förekomst i parkområdet är skrovlig flatbagge (*Calitys scabra*) (NT), en art som även igår i ett åtgärdsprogram för skalbaggar på äldre död tallved. Skrovlig flatbagge finns noterad från tolv olika platser i parkområdet. Huvuddelen av

fynden är från tallskogarna norr om Angsjön, men det finns även fynd från Björnbergets västsluttning, från Skallberget och från Rönlandet. Ytterligare en naturvårdsintressant skalbagge med goda populationer i parkområdet är den mindre mörkborren (*Tomicus minor*). Mindre mörkborre är en värmekrävande art som ofta angriper stående nydöda tallar. Den är ovanlig i norra Sverige och anses här signalera områden med höga naturvärden. Ett flertal andra sällsynta och hotade arter är knutna till just förekomsten av mindre mörkborre varav flera ingår i åtgärdsprogrammet för skalbaggar på nydöd tall. Tallar angripna av mindre mörkborre påträffas allmänt i de talldominerade skogarna norr och öster om Angsjön, men angrepp finns även noterade i Björnlandet syds naturreservat. Tallbarksvartbaggen (*Corticus fraxini*) (VU) som påträffats i skogarna norr om Angsjön är en av de hotade arterna som är knutna till just förekomst av mindre mörkborre.

Av övriga insektsgrupper finns 460 arter tvåvingar och 120 arter steklar noterade från parkområdet, flertalet insamlade i fällmaterial under 2014. Av tvåvingarna är det främst artrika flugfamiljer som blomflugor (*Syrphidae*), styltflugor (*Dolichopodidae*) och dansflugor (*Empididae* och *Hybotidae*) som står för artfynden. De intressantaste flugfynden och de artrikaste miljöerna återfinns i de sumpiga, urskogsartade granskogarna, t.ex. längs Angsjö-, Häggsjö- och Svärmorsbäcken. Flugfaunan i de torra tallskogsmiljöerna är överlag rätt fattig. Dock finner man där de för ögat mest spektakulära flugorna, som de stora rovflugorna. Bland flugfynden finns ett stort antal nya provinsfynd för Åsele lappmark och flera arter har förutom här bara påträffats med något enstaka exemplar i landet. Minst en art, dansflugan (*Chelipoda inexpectata*) är hittills i Sverige endast känd från Björnlandet-området (Garpebring, A., Hellqvist, S. och Ericsson, N. 2015).

Drygt 120 stekelarter är kända från Björnlandet, den absoluta merparten utgörs av gaddsteklar i grupperna bin, getingar, rovsteklar och vägsteklar. Drygt trettio arter gaddsteklar noterades som nya för Åsele lappmark i samband med inventeringen 2014. De flesta av dem utgörs av vanliga skogsarter som redan var kända från angränsande faunaprovinser. Två intressanta arter som påträffats i Björnlandet är dels tallvägstekel (*Dipogon vechti*) som verkar vara knuten till gamla naturskogsartade tallskogar och som är rödlistad som VU. Sedan tidigare är rovstekeln (*Pemphredon fennica*) känd från Björnlandet. Denna art är enbart känd från Sverige och Finland i världen. I Sverige har arten påträffats utanför Gargnäs 1928 och i Björnlandet 1986 (Hellqvist 2003).

A4.7 Växtliv

KÄRLVÄXTER

Den förhållandevis sparsamma kärlväxtfloran får anses väl dokumenterad. 121 arter är registrerade. Länsfloran för Västerbotten har i dagsläget inventerat 90 % av länets 5 km-rutor, däribland Björnlandet. Under dokumentationen av den ursprungliga parken 1984 gjorde Ingemar Lext en beskrivning av kärlväxtfloran. Vidare har myrarna inom parken inventerats i samband

med våtmarksinventeringen. Våtmarken mellan Råtjärnen och Angsjön bedömdes ha mycket högt naturvärde. Där är flera sumpskogar med olika vegetationstyper representerade exempelvis starr och fräkendominerad granbjörksumpskog och gransumpskog med spädstarr (*Carex disperma*) och lappranunkel (*Coptidium lapponicum*). Denna art är en utpräglad sumpskogsväxt som finns i några lokaler strax nordväst om Angsjön. Här finns också öppnare tallsumpskog med klotstarr (*Carex globularis*) och blötare vassar med flaskstarr (*Carex rostrata*) längs Björkbäcken samt även helt öppna rismossar. Våtmarken längs Svärmorsbäcken har högt naturvärde med flera mindre trädbärande sumpgranskogar och topogena kärr. Botaniskt intressanta miljöer vad gäller främst kryptogamer är de sumpskogspartier som påträffas här och var och som också i regel är brandrefugier. Ett bra exempel på detta är Röd tjärnsbäcken och Häggsjöbäcken med anslutande sumpskogar. Här växer strutbräken (*Matteuccia struthiopteris*), hägg (*Prunus padus*) och gråal (*Alnus incana*) i frodiga miljöer under en 200-årig granskog. Skogsmarksfloran är i övrigt typisk för näringsfattiga tall- och blandskogar i norra Sverige. Avvikande, rikare vegetation, finns i källutflöden långt ned i sluttningar och i sydvända granraviner och bäckstråk. I sydvända sluttningar ned mot Svärmorsbäcken finns flera sådana miljöer. Vissa av miljöerna omnämndes av Lext 1986. Typiska växter för den miljön är; bergslok (*Melica nutans*), spindelblomster (*Neottia cordata*), ekbräken (*Gymnocarpium dryopteris*), majbräken (*Athyrium filix-femina*), mossviol (*Viola epipsila*) och björkpyrola (*Orthilia secunda*).

LAVAR

Förutsättningarna för lavar är både begränsade beroende på områdets kontinentala klimat, och goda, beroende på den stora mängden av skogsstrukturer (lågor, döda stående träd, olikåldrighet i trädsiktet, löv- och barrträd) och mängden av tvärbranter, klippor, block och bäckar. Björnlandet har en stor rikedom av strukturer lämpliga för lavfloran och renbetet är förhållandevis sparsamt. Särskilt lite renbete är det i områdets svårtillgängliga delar.

Tallens lavar är särskilt spännande i gammelskog som i Björnlandet. På tallågor växer den ovanliga dvärgbägarlaven (*Cladonia parasitica*) (NT) tillsammans med puderlav (*Cladonia cenotea*), bägarpöslav (*Cladonia deformis*), trasig pöslav (*Cladonia sulphurina*) och fingerlav (*Cladonia digitata*) eller grå renlav (*Cladonia rangiferina*) och ibland garnlav (*Alectoria sarmen-tosa*) (NT). På tallhögstubbar växer flera arter av knappåslavar som småspik (*Mycocalicium subtile*), ärgspik (*Microcalicium disseminatum*), blågrå svartspik (*Chaenothecopsis fennica*) (NT) och blanksvart svartspik (*Calicium denigratum*) (NT). På de brända högstubbarna tillkommer extra intressanta arter som mörk kolflarnlav (*Hypocenomyce castaneocinerea*) och flarnlav (*Hypocenomyce scalaris*) samt vedskivlav (*Hertelidea botryosa*). Den kolade veden är en karaktär för nationalparken och om dessa arter ska finnas kvar i framtiden bör nybildning av kolad ved säkras, även om just kolade stubbar tycks stå kvar i skogsbestånden hundratals år efter brand.

Block och lodbranter är typiska karaktärer för Björnlandet. Ofta finns en hätta av mossor och lavar uppe på blocken som inte nås av renars bete. Dominerar gör renlavar som grå renlav (*Cladonia rangiferina*) och gulvit renlav (*Cladonia arbuscula*) samt fönsterlav (*Cladonia stellaris*). Ett flertal bägarlavar som pigglav (*Cladonia uncialis*), stor pigglav (*Cladonia amaurocraea*), trasig pöslav (*Cladonia sulphurina*) och syllav (*Cladonia cornuta*) m.fl. trivs i kanterna där inte mossor tagit över. På högre branter och blockens sidor växer vindlav (*Ophioparma ventosa*), vinterlav (*Arctoparmelia centrifuga*) och nordlig navellav (*Umbilicaria hyperborea*) och en mängd kartlavar. På fuktigare klippväggar med sippervatten trivs navellavar som svedlav, grå navellav, fläckklipplav och lavar med märkliga namn som lodytsklotter (*Lecanorgrapha abscondita*), brun honlav (*Polysporina lapponica*) samt den lilla fnaslaven (*Cladonia squamosa*) och slutligen sammetslaven (*Cystocoleus ebeneus*), som består av fina svarta trådar som skapar en svart filtaktig beläggning på de nordostvända klipporna söder om Angsjön. En annan lav på dessa klippväggar är skorplaven (*Helocarpon crassipes*) som ännu saknar svenskt namn. Även sträv filtlav (*Peltigera scabosa*) och öganlav (*Protothelenella sphinctrinoides*) växer här. Ögonlaven växer på klippväggen och har en grön, grymig bål med svarta helt runda fruktkroppar med en ögonlik por (Jonsson & Nordin 2014).

I sluttningar och branter, som exempelvis Häggsjöberget, Skallberget och nordbranten söder om Angsjön finns fläckvis gott om äldre sälgar och grövre aspar. Även på Svedjebergets nordost-brant finns fina partier med stort lövträdsinslag. De äldsta av dessa lövträd är rester av föryngringen efter storbranden 1831. På sälgar och aspar trivs en hel rad ovanligare lavar där lunglav (*Lobaria pulmonaria*) (NT) och skrovellav (*Lobaria scrobiculata*) (NT) kan tjäna som illustrativa och lättfunna exempel. Liten aspgelélav (*Collema curtisporum*) (VU) växer bland annat på en ståtlig levande asp nära stigen upp till Storberget.

181 arter av lavar finns noterade från nationalparksområdet. Noteringar kommer från den inventering av lavar som genomfördes sommaren 2014 samt av ströfynd gjorda i samband med sentida naturvärdesinventeringar av skogsområden kring den befintliga nationalparken eller olika typer av inventeringar och uppföljningsarbeten i befintlig park. Av de 181 noterade arterna är 20 listade som signalarter av Skogsstyrelsen och 20 rödlistade i 2010 års rödlista. En stor majoritet av de noterade arterna utgörs av epifytiska trädlevande arter. Två rödlistade arter som finns noterade med många olika fyndplatser är dvärgbägarlav med 27 fynd och lunglav med 134 fynd (Jonsson & Nordin 2014). Dvärgbägarlav växer på äldre murkna tallstockar i väldränerad och gles tallskog, gärna av naturskogstyp. Lunglaven är en vacker och lättidentifierad bladlav som företrädesvis påträffas på äldre grova sälgar eller aspar i lövrika äldre skogsbestånd. Båda arterna kan sägas utgöra karaktärsarter för Björnlandets skogar. Till de mer exklusiva arterna hör liten aspgelélav som påträffats på en äldre asp i Björnbergets sydsluttning samt två ytterligare platser. Liten aspgelélav har huvuddelen av sin kända

världsutbredning i norra Fennoskandien och omfattas av ett åtgärdsprogram för bevarande av hotade arter på asp i norra Sverige. Kännedomen om vilka lavararter som förekommer inom nationalparksområdet är ganska gott efter 2014 års inventering men skulle troligen kunna utökas ytterligare med en mer systematisk inventering.

MOSSOR

60 olika mosstaxa finns noterade från Björnlandet. En mycket stor majoritet av dessa kommer från våtmarksinventeringen av myrkomplexet mellan Råtjärn och Angsjön från 1987. Utöver dessa finns bara ett litet antal skogslevande arter som noterats i förbifarten i samband med olika naturvärdesinventeringar som genomförts i området. Minst två rödlistade mossarter finns noterade inom parkområdet, nämligen vedtrappmossa (*Anastrophyllum hellerianum*) (NT) och vedflikmossa (*Lophosia longiflora*) (NT). Båda arterna växer på grov, murken och gärna något skuggig död ved av främst tall och asp. Då det förstnämnda av dessa substrat förekommer allmänt i stora delar av parkområdet torde vedtrappmossan vara betydligt vanligare än vad de fåtaliga noteringarna gör gällande. En annan mossart som förtjänar ett särskilt omnämnande är asphättemossan (*Orthotrichum gymnostomum*) vilken växer på grov gammal asp i naturskogsbestånd. Asphättemossan har tidigare varit rödlistad men plockades bort från senaste listan då den är relativt vanlig i Upplandstrakten. I Västerbottens län är dock asphättemossan en mycket exklusiv art med få kända lokaler i länet. Kännedomen om vilka mossarter som förekommer inom parken får överlag anses vara bristfällig, detta gäller särskilt för skogslevande arter.

SVAMPAR

Sammanlagt finns 128 olika svamparter noterade från Björnlandet. En mycket stor majoritet av dessa utgörs av vedlevande tickor. Flertalet av dem är rödlistade och/eller signalarter som indikerar höga skogliga naturvärden. Doftticka (*Haploporus odoratus*) (VU), ullticka (*Phellinus ferrugineofuscus*) (NT), rosenticka (*Fomitopsis rosea*) (NT) och tallticka (*Phellinus pini*) (NT) är bra exempel på detta. Nästan alla artnoteringar kommer från fynd gjorda i samband med sentida naturvärdesinventeringar av skogsområden kring den befintliga nationalparken eller olika typer av inventeringar och uppföljningsarbeten i befintlig park.

Under hösten 2013 genomfördes en mindre riktad inventering efter tallskogslevande mykorrhizasvampar kopplade till äldre naturskogsmiljöer. Inventeringen utgjordes av ett mindre stickprov där tre platser inom befintlig park och planerad utökning besöktes under en dag i slutet av september. De bägge signalarterna skrovlig taggsvamp (*Sarcodon scabrosus*) (NT) och dropptaggsvamp (*Hydnellum ferrugineum*) påträffades relativt frekvent i lämplig miljö i de besökta områdena (skrovlig taggsvamp 25 fyndplatser och dropptaggsvamp 20 fyndplatser), medan ett antal övriga arter bara hittades på enstaka spridda platser. Nästan samtliga intressanta arter påträffades i terrängavsnitt där renlavar dominerade bottenskiktet och laven dessutom var

ordentligt betad av renar eller påverkad av att vindförhållanden genererat tunna snötäcken vintertid. I merparten av de besökta områdena dominerade väggmossa stort i bottenskiktet och i dessa delar påträffades i stort sett inga intressanta arter. Övriga intressanta arter som påträffades var smalfotad taggsvamp (*Hydnellum gracilipes*) (EN) 1 fynd, taigataggsvamp (*Phellodon secretus*) (EN) 2 fynd, svartvit taggsvamp (*Phellodon connatus*) (NT) 2 fynd, spadskinn (*Stereopsis vitellina*) (VU) 1 fynd, lammticka (*Albatrellus subrubescens*) (VU) 1 fynd och rotfingersvamp (*Ramaria magnipes*) (VU) 1 fynd. Fynduppgifterna från marksvampsinventeringen 2013 ger på inga sätt någon heltäckande bild av förekomsten av marklevande tallskogsvampar i nationalparken men ger ändå en indikation på att många naturvårdsintressanta arter förekommer i området. Inventeringsresultatet tyder samtidigt på att många av arterna för en starkt tynande tillvaro i området på grund av en lång tids frånvaro av brand som gjort att väggmossan starkt dominerar i tallskogarnas bottenskikt.

Överlag får svampfloran inom nationalparken anses vara dåligt känd. Kunskapsläget är ganska bra vad gäller ovanligare tickarter knutna till död ved och till viss del vad gäller ovanligare marksvampar knutna till tallskogsmiljöer. Vad gäller övriga marksvampar, triviala vedsvampsarter, skinnsvampar och skålsvampar förbättras kunskapsläget för varje år.

A5 Kulturförhållanden

I området kring Björnlandets nationalpark har arkeologiska fynd gjorts som kopplar till områdets skogssamiska historia, exempelvis en sommargrav på en av holmarna i Häggsjön (Riksantikvariets digitala informationssystem, Åsele 271:1). Nationalparken ligger även inom den norrländska zonen, från kust till fjäll, där man hittar hällristningar och hällmålningar. Inom parken finns goda förutsättningar att hitta forntida hällmålningar. Idag är ett antal modernare målningar noterade varav den vid Häggsjö ger ett ursprungligt intryck. Möjligen är detta en sentida skogssamisk målning. Det finns också en rad målningar på block som härrör från skogsbruksepoken för omkring 100 år sedan. Hällmålningar illustrerar ofta ett liv med jakt och fiske där man bytte boplats flera gånger per år, efter djurens vandringar. Ytterligare hällmålningar inom trakten ligger vid Storberget, Åsele och Lögdåkullforsen, Fredrika.

Den tidigaste skriftliga källan som säger något om markutnyttjande i södra delen av Åsele, är från år 1602 (Norstedt 2013). Detta år utfärdade hertig Karl en ny ordning för ”den skatt lapparna utgöra skola” och stadgade att ett register skulle upprättas över alla som bodde i lappmarkerna. Den rannsakningslängd som upprättades år 1602 av lappfogden Karl Unesson leder till slutsatsen att befolkningen var mycket gles och att renskötseln var av blygsammaste slag. Sjöarna, fisketräskan, var de viktigaste tillgångarna (Norstedt 2013). Området hade då en helt och hållet samisk befolkning och var uppdelat i lappskatteländ, brukade av enskilda hushåll. Under 1800-talet

övergick lappskatteländen till nybyggare som nyttjade exempelvis myrmarker längs Björkbäcken för slätter. Snart nog blev även storskogen i området värdefull för sitt timmer. Vid 1800-talets slut övergick de tidigare slätteranordningarna i Björnlandet till flottningsleder för skogsbolagens bruk. Stora delar av Björnlandets nationalpark är opåverkade av hyggeskogbruk. Det var i första hand avvitringsuppdelning mellan privat mark och kronoparker som delade upp hur skogen kom att påverkas av 1900-talets skogbruk före nationalparksbeslutet 1991.

A5.1 Rissjölandets skogssamer

1695 införde Karl XI en ny skatteordning som innebar att varje lappby skulle skattläggas. En jordebok infördes där alla lappskatteländ förtecknades tillsammans med namnet på brukaren. Tre eller möjligen fyra av skatteländen i 1695 års jordebok kan knytas till området kring Björnlandet (Norstedt 2013). Det verkar troligast att det land som Björnlandet tillhörde hette ”Rissjölandet”. Av 1759 års mantalslängd framgår att Arvid Varniksson skattade för Rissjölandet. Under 1780-talet betalades skatten för Rissjölandet dels av nybyggare i Rissjö, dels av kusinerna Varnik Arvidsson och Sjul Ingelsson. 1793 tog Varnik Arvidsson upp nybygget Häggsjö alldeles väster om Björnlandets nationalpark. Sonen Ingel Varniksson övertog nybygget men avled redan 1811. Ingels änka Brita Olofsdotter (1774–1856) bodde kvar i Häggsjö hela sitt liv. När hon gick bort var det troligen slut på den skogssamiska närvaron vid Björnlandet (Norstedt 2013).

Fram till omkring 1800 bör markanvändningen inom området helt ha dominerats av skogssamiska näringar som jakt, fiske, samlande och småskalig renskötsel. Den enda påträffade lämningen i Björnlandet, som kan kopplas till samiskt nyttjande, är den barktäkt som påträffats vid Björkbäcken (Norstedt 2013). Idag används Björnlandets nationalpark extensivt som vinterbetesområde för Vilhelmina norra sameby.

A5.2 Bönder och bolag tar över

När Häggsjö någon gång efter 1811 övertogs av utifrån kommande nybyggare, innebar detta slutet för lappskatteländets samiska närvaro. Gården Häggsjö hade tidigare anlagts på lappskatteländet. När nybygget gick över till nya ägare växte det och blev med tiden en mindre by där det kring 1880 fanns fyra hemmansägare. När sedan avvitringsuppdelningen fastställdes 1884 avskildes Häggsjös marker från omgivande kronoskogar, så att bönderna blev ägare till stora skogsfastigheter som de också kunde sälja. Sådana försäljningar tycks ha ägt rum ganska omgående. När laga skifte genomfördes 1896 fanns bara två delägare, Gideå & Husums AB samt föreståndaren för Trehörningssjö handelsförening. Den folkräkning som genomfördes år 1900 bekräftar att det då inte längre fanns några självägande bönder i Häggsjö, utan befolkningen bestod av tre arrendatorer, fem skogsarbetare och två torpare.

Gideå & Husums AB köptes 1903 upp av Mo och Domsjö AB. Från 1950-talet har Häggsjös skogar i sin helhet ägts av MoDo, numera Holmen Skog (Norstedt 2013).

A5.3 Renskötsel

Björnlandets nationalpark ingår i Vilhelmina norra sameby. Renhjordarna gör årstidsbundna vandringar i öst-västlig riktning mellan betesmarkerna i skogslandet och fjällen. Skogarna kring Åsele och Fredrika ingår i sin helhet i samebyns vinterbetesområde. Nedanför odlingsgränsen är betestiden begränsad till tiden mellan den 1 oktober–30 april, på s.k. vinterbetesmarker. Från 1991 när Björnlandets nationalpark bildades till idag har några familjer inom samebyn regelbundet nyttjat parken förhållandevis extensivt för bete vintertid. Området och dalgången kring Flärkån är riksintresse för rennäringen. Det finns anledning att följa betes- och lavsituationen framöver då omkringliggande vindkraftsexploateringar samt skogsbruk i trakten kommer öka trycket på lavrika betesområden inom nationalparken samtidigt som terrängen utesluter stora delar av nationalparken för renbete. Skogarna inom nationalparken kan alltså förväntas få större betydelse i dalsänkan utmed Råtjärn-Björkbäcken-Angsjön. Nationalparken innebär att förekomsten av häng- och marklavar är fredade från påverkan av skogsbruk. Dock påverkas lavförekomsten också av skogsbeståndens dynamik även i äldre skog. Inväxning av gran i tallskog och tätande trädsikt kan på sikt bli påverka lavförekomsten om inte naturvårdsbränning glesar ut bestånden. Bra lavmarker påverkas dock negativt initialt vid naturvårdsbränning varför åtgärder bör planeras noggrant. Avverkningen av contortatall samt restaurering av dessa marker kommer att gynna tillväxten av lavar.

A5.4 Kulturlämningar i Björnlandet

I 2013 års inventering av nationalparken och dess utvidgningsdelar hittades 42 kulturhistoriska lämningar (tabell 3). De flesta utgörs av bläckade träd längs den gamla färdvägen mellan Häggsjö och Andersmark.

Tabell 3. Kulturhistoriska lämningar påträffade vid inventeringar i Björnlandets nationalpark. Uppgifter från Norstedt 2013, samt enskilda uppgifter från Tomas Staafjord och Gunnar Ekenberg.

Typ	Antal	Kommentar
Färdväg	22	Bläckade träd för att markera led
Barktåkt	2	Torraka med 2 barktäkter
Inristningar på bläcka	3	Bland annat bläcka med tecken samt romerska siffror
Övrig bläcka	5	Bland annat med äldre övervuxen bläcka
Gränsmärke	8	Olika typer av rösen
Dammvall	1	Troligen för slätter
Flottningsanläggning	2	Vall och damm, stensladd strand
Husgrund	4	Rester av timmerväggar + 1 betonggrund
Hävstång	1	Någon har försökt välta block över stupkant
Hällmålningar (moderna)	5–10	Målningar på block och rösen för att markera gränser etc. Eventuellt ett äldre som tyder på skogssamisk närvaro

Barktäkter

Barktäkter är barklösa, mer eller mindre invallade ytor på tallstammar. Barktäkter uppkommer genom att man skär bort bark för att äta den eller för att förvara senor i. Trädet skadades inte helt utan fick alltid behålla en del av sin bark, vilket vanligen gjorde att de överlevde behandlingen. Barktäkten i Björnlandet är av mycket stort intresse eftersom fynden är så få i inlandet där skogen oftast avverkats. Ytterligare fynd av misstänkta täkter har gjorts utan att de är verifierade.

Slåttermarker

De historiska kartorna visar att Häggsjö by inom sin egen byskog hade slåtter längs Björkbäcken, vid Råtjärn och några myrmarker norr därom samt längs småbäckar söder om Råtjärnen. Dessutom hade man ett par utängar på kronomarken, dels vid Svärmorsbäcken söder om Svärmorstjärn, dels i anslutning till Fredagsmyren. Slutligen bedrevs sjöslåtter vid Angsjön. Några spår efter slåtter finns så vitt känt inte längre kvar i Björnlandets nationalpark.

Dammvall över Björkbäcken

På lagaskifteskartan över Häggsjö by från 1896 finns en dammvall markerad över Björkbäcken strax nedströms sammanflödet med Svärmorsbäcken (RAÄ-nummer: Åsele 858:3). Resterna efter dammvallen i Björkbäcken, en 80 meter lång, 2 meter hög och 3 meter bred vall, är mycket intressanta, då den tolkats som anordning för flottning men att lagaskifteskartan tydligt visar röjningsland och ängar. Björkbäcken är mycket flack och slingrig och måste ha varit svårflottad.

I detta karga landskap sökte bönderna envist efter våtmarker möjliga för lieslåtter av naturfoder till sina kreatur. Kärr, myrar och bäckar var lätta att iordningställa för slåtter, tack vare sin naturliga öppenhet. Dammen i Björnlandet är en ”enkel dammäng”. I Västerbotten var just anordningar för slåtter via dämmen och översilningsmarker något av en karaktär för nyttjandet av landskapet (Andersson 2001). På kartan över kronoallmänningstrakten som upprättades 1876 redovisas ingen dammvall över Björkbäcken, och de inritade slåttermarkerna är begränsade till området omedelbart intill bäckarna. På lagaskifteskartan från 1896, där dammvallen finns med, ger klart besked om att slåtter skedde här och att dammen syftade till att förbättra höskörden. Ett betydligt större område mellan bäckarna är markerat som slåttermark.

Dammen vid Björkbäcken har dock även en timrad dammöppning, ett skibord, som syftar till att hindra stockar från att fastna. Mycket talar för att den tidigare dammvallen för slåtter under en kort tid byggdes om för flottning. Skogsindelningshandlingar från 1923 talar om att ”Angsjöbäcken och Häggsjön, äro f.n. ej flottbara, dock har den förstnämnda tillförne varit utbyggd för flottning men dammar och dyligt har sedermera fått förfalla” (Norstedt 2013).

Färdvägar

I nationalparken finns naturligtvis äldre färdvägar. Mellan Häggsjö och Andersmark gick förr en markerad stig. Denna stig finns redan på lagaskifteskartan och generalstabskartan. Idag kan man fortfarande följa stigen genom gamla bläckor i träd. I de flesta fall är bläckorna tydliga och har ibland även kronstämpel. Den gamla stigen har givetvis en mycket lämplig dragning i terrängen och den nya vandringsleden i nationalparken kommer därför att delvis följa den gamla stigen med bläckorna. Även från västra Nordås till Angsjöbäcken finns en äldre stig, om än svårtolkad. Norr om Björnbäcken och Angsjön samt söder om Angsjöbäcken finns en virkeskörväg som användes under de senaste huggningarna under 1940- och 50-talen.

Andra bläckor

Ett flertal enstaka bläckor har hittats av olika besökare i nationalparken. Flera av bläckorna är intressanta med äldre symboler och tecken.

Flottningsanläggningar

Vid Angsjöbäckens utlopp nära nationalparkens huvudentré, finns en damm med stenkistor och ränna. Vidare är stranden stenskodd i delar av Angsjöbäcken. Dessa anläggningar fanns inte på lagaskifteskartan från 1896. Under en kort tid kring 1900 flottades timmer från Björnlandet. Under senare avverkningar kördes virket ut till Häggsjön eller Flärkån.

Gränsmärken

Den gamla sockengränsen, sedermera kommungräns mellan Åsele och Fredrika, syns som en upphuggen rågång rakt genom Björnlandets nationalpark. Även gränser mellan privat mark i Häggsjö, krononybygget Andersmark och kronoparkerna Storberget, Rissjölandet och Häggsjöbäcken, som ett resultat av avvitrningen, kan man här och var se i parken i form av gränsrösen.

Husgrunder

Äldre kartor redovisar ingen bebyggelse inom nationalparken. Förutom rester efter en skogshuggarkoja och ett stall vid Angsjön finns också tre mindre husgrunder vid Björkbäckens dammvall varav den ena delvis ingrävd i en sluttning mot myr. I vändplanen till Björkbäcksvägen finns också en betonggrund som troligen byggdes i samband med större avverkningar och skogsvårdsåtgärder i början av 1950-talet.

Ortnamn

Namnen på platser bär en historia som är värd att bevara. På kartan över kronoparken Rissjölandet från 1922 anges namnet Njunjesberget på utlöparen öster om Jon-Ersberget. Njunjes betyder näsa eller utlöpare på samiska så detta är troligen ett minne av skogssamisk närvaro i området. Även namnen Frukostberget, Svärmorstjärn och Tångberget har säkert sin historia att berätta. Intressant är att Angsjön förr hette Andsjön. När nationalparken tillgängliggörs skulle de äldre namnen kunna användas bättre.

Hällmålning

Glädjande nog hittades en hällmålning inom nationalparken hösten 2013. Hällmålningen finns i taket på en blockgrotta nära Skallbergets södra brant endast cirka 400 meter från byn Häggsjö. Motivet liknar ett djur, kanske en getabock. Arkeologer har dock konstaterat att hällmålningen inte är historisk utan sannolikt från tidigt 1900-tal. Hällmålningar illustrerar ofta ett liv med jakt och fiske där man bytte boplats flera gånger per år, efter djurens vandringar. Äldre hällmålningar inom trakten ligger vid Storberget, Åsele och Lögdåkkullförsen, Fredrika.

A6 Besökare

Björnlandet är ett känt utflyktsmål för privatpersoner och det förekommer att skolor, universitet och olika friluftsförbund förlägger aktiviteter inom nationalparken. Området används ännu inte aktivt inom turistnäringen.

En besöksräkning som genomfördes under år 2013 visade att 1 500 personer besökte nationalparken. De flesta besöken görs under juni–augusti. Besöksräkningen fortsätter och ska även utökas till entré Häggsjö. Senaste uppgiften inhämtad med s.k. Ecocounter visar att besöksantalet ökat redan under projektperioden och under år 2017 besökte drygt 5 000 personer Björnlandets nationalpark.

A6.1 Upplevelsevärden i Björnlandets nationalpark

Nationalparken består av anslående urskogsartad och brandpåverkad tallskog. Vyerna över ett bergigt skogslandskap, urskogens arter och de åldriga träden ger sammantaget en påtaglig vildmarkskaraktär åt nationalparken. Områdets kulturhistoriska spår ger ett mervärde till upplevelsen.

Samtal med besökare under guidningar i nationalparken visar att det som främst lockar besökare är att uppleva gammal tallskog, stillheten och vildmarksupplevelse i naturskogen samt utsikter och rastplatsens möjlighet till grillning och kaffekokning. De tydligaste framträdande upplevelsevärdena är upplevelser av orördhet och en plats där gammelskogen kan upplevas. Även stillheten och tystnaden genom frånvaron av störande ljud såsom exempelvis skotertrafik är i sig ett upplevelsevärde, särskilt för långväga besökare.

- Skogskänsla, som kan beskrivas som känslan av att vistas i en storskog som aldrig tar slut, upplever man främst från väl valda utsiktsplatser samt i skogen exempelvis kring Angsjön, kring Guldbäcken, i Storbergets raviner och sluttningar öster om Svärmostjärn samt inom Rönlandet.
- Kulturhistoria och kulturhistoriska lämningar är en viktig del i upplevelsen.

A6.2 Tillgänglighet till nationalparken

Nationalparken har god tillgänglighet via väg. För att nå parken behövs dock bil. Vägskyltningen till huvudentrén leder besökaren in från Fredrika via Fjälltuna och Flärkån upp till entrén vid Angsjön. Sträckan från väg 92 till parken är 24 kilometer. De flesta besökare kommer från väg 92 där det passerar drygt 250 000 fordon/år. Den nya entrén i Häggsjö nås från allmän väg mellan Åsele och Tegelträsk. Häggsjöentrén befinner sig 4,4 kilometer från Tegelträskvägen.

Närmaste möjligheterna till boende är timmerkojorna i parken. Kojorna har byggts i samband med utökningen av parken. I övrigt finns flera boendevalternativ i Fredrika och Åsele. Samråden kring utökningen av parken andas en stor optimism kring nationalparkens betydelse när det gäller turismen i Åsele kommun. Förbättrade möjligheter till vandring och boende kommer även vara positivt för företag i exempelvis Fredrika.

Det finns planer på att anlägga en vandringsled (Tempelleden) från Nordmalingskusten-Lögdeälven-Käringbergets ekopark-Fredrika-Björnlandets nationalpark. Leden skulle kunna knyta samman Björnlandet med andra besöksmål och locka en annan grupp besökare till nationalparken.

A6.3 Anläggningar för besökare före utvidgningen (2013)

Entrén vid Angsjön var den enda entrén i den ursprungliga nationalparken. Vägen upp till entrén är en äldre skogsbilväg. Vid entrén fanns en rastplats med 2 vindskydd samt grillanordning och vedskjul. Endast en markerad led på 2,3 kilometer från entrén vid Angsjön upp till Björnbergets topp fanns tidigare. Utsikten från Björnberget är idag närmast klassisk och väl dokumenterad av naturfotografer.

B Plandel

B1 Zonindelning

B1.1 Principer

För Björnlandets nationalpark gäller några av föreskrifterna enbart i vissa delar (zoner) av nationalparken. Dessa riktlinjer och åtgärder utgår från föreskrifterna, med syfte att tydliggöra hur nationalparken ska tillgodose olika anspråk på bevarande och tillgänglighet. Zoneringen är ett övergripande underlag för planering och förvaltning av nationalparken och styr åtgärder och insatser för hur såväl allmänhetens som upplåtet nyttjande ska göras. Besökaren kan se vad man kan förvänta sig i olika delar av parken, exempelvis i form av anläggningar och grad av tillgänglighet och naturkänsla.

Nationalparken har delats in i tre zoner (se karta bilaga 3) med avseende på orördhet respektive förekomst av anordningar för friluftslivet samt graden av tillgänglighet för olika kategorier av besökare.

B1.2 Zoner i Björnlandets nationalpark

ZON I – ENTRÉZON

Rymmer entréerna vid Angsjön och Häggsjö och dess närområde inklusive korta tillgängliga ramper, servicebyggnader, entrévägar, parkeringsplatser och informationssystem. Anläggningarna vid entréerna har mycket hög tillgänglighet. Anordningarna ska kunna ta emot ett stort antal besökare och är byggda enligt de kriterier som tagits fram av Naturvårdsverket för varumärke och entréer. Kring entré Angsjö är zonen större och sträcker sig upp till Björnbergets topp. Här är antalet besökare större och trycket större på entré och andra anläggningar. Entrén ska vara en plats där man med hjälp av information och vägvisning hittar sin väg vidare ut i parken på både korta och långa rundturer.

Det är tillåtet att tälta på anvisad plats och elda på iordningställd plats med tillhandahållen eller medhavd ved. Ingen jakt förekommer.

BESÖKARE KAN FÖRVÄNTA SIG

Huvudfokus ligger på tillgänglighet och trygghet i anläggningar och information. Orörd natur ska kunna upplevas. Anläggningarna och informationen förläggs och utformas så att de visar på parkens huvudsakliga karaktärer. Parkens värden kan upplevas även från entrézonen. Entrézonen är väl nyttjad av besökare. Det är vanligt att möta andra besökare och även större grupper under högsäsong.

RIKTLINJER FÖR FÖRVALTNINGEN

Entrézonen och dess anläggningar ska vara i gott skick och väl underhållna. Detta innebär en förhållandevis intensiv tillsyn och skötsel. Under högsäsong behöver skötsel som vedtillsyn, sophämtning och allmän tillsyn genomföras varje vecka.

Information om nationalparken, upplevelsevärden, målpunkter, service och tillgänglighet i anläggningar ska finnas tillgängligt inom entrézonen eller på webben (sverigesnationalparker.se). Parkeringsplatser och vägzonen ska regelbundet röjas från uppväxande sly. Målet är att omgivande skog ska kunna upplevas visuellt från väg och parkering.

ZON II – AKTIVITETSZON

Zonen utgörs av kärnområden där påverkan av människor och störningen på friluftslivet ska vara liten. Friluftslivet ska kunna uppleva orörd natur, avskildhet och stillhet. Området omfattar den gamla nationalparken inklusive Rönmlandet. Zonen innehåller hela ledsystemet och där zonen genom Rönmlandet begränsas 100 meter ut från ledens ytterkant.

Inom zonen är det tillåtet att elda men endast med tillhandahållen eller medhavd ved. Man får tälta utanför ledområdet. Inom ledområdet får man bara elda på iordningställd plats samt tälta inom ledområdet annat än på anvisad plats. Älgjakt kan förekomma under höst och vinter.

Ledområdet omfattar 100 meter på var sida om lederna samt målpunkter, utsiktsplatser, rastplatser och stugplatser.

BESÖKARE KAN FÖRVÄNTA SIG

Upplevelser av orörd natur, avskildhet och stillhet prioriteras. Leder och kojor ska vara i bra skick. Kojorna ska vara enkelt utrustade men avsedda för övernattnig. En beskrivning av kojans service ska finnas på nationalparkswebben och/eller i folder. All vedhuggning till anläggningar sköts av förvaltaren. Eldning sker i närheten av led och anläggningar på iordningställda platser. Besökare får elda och tälta fritt utanför lederna, och på iordningställda platser vid leder, entréer, rastplatser och kojor men måste använda den ved som parkförvaltningen tillhandahåller eller själva ta med ved.

RIKTLINJER FÖR FÖRVALTNINGEN

Aktivitzonen och dess anläggningar ska vara i gott skick och väl underhållna. Detta innebär en förhållandevis intensiv tillsyn och skötsel. Under högsäsong behöver skötsel som vedtillsyn och allmän tillsyn på kojor och broar genomföras varje månad. Formell tillsyn på broar och kojors säkerhet inklusive brandtillsyn genomförs av Länsstyrelsens byggansvarige eller annan utsedd personal årligen. Om högt slitage uppstår vid lederna bör spänger anläggas för att motverka slitaget. Information om nationalparken, service, tillgänglighet och materialval i anläggningar ska finnas tillgängligt inom entrézonen eller på webben (sverigesnationalparker.se).

ZON III – LÅGAKTIVITETSZON

Zonen utgörs av områden där påverkan av människor är liten. Det är tillåtet att jaga enligt gällande upplåtelser, tälta och elda med medhavd ved. Framförallt i denna zon kommer naturvårdsförvaltaren genomföra restaurerande naturvårdsskötsel i delar av skogarna.

BESÖKARE KAN FÖRVÄNTA SIG

Förutom några vägar finns inga större anläggningar i området. Inom denna zon finns goda möjligheter till att uppleva avskildhet, orörd natur och stillhet. Här bedrivs under delar av året älg- och småviltsjakt. Besökare får elda och tälta fritt, men måste vid eldning använda medhavd ved. Framförallt naturvårdsbränning kommer tidvis göra delar av skogarna otillgängliga men i framtiden resultera i en allt större naturlig prägel.

RIKTLINJER FÖR FÖRVALTNINGEN

Upplevelser av orörd natur, avskildhet och stillhet prioriteras. Inga nya friluftsanordningar bör anläggas. Inom zonen kan man tälta och elda med medhavd ved.

B2 Disposition och skötsel av mark och vatten

B2.1 Skötsel av naturtyper

B2.1.1 SKOG

Skogen har delats upp i tre huvudsakliga skötselområden utifrån skogsdynamik och skötselriktning. Vidare väljer vi att redovisa respektive delområden baserat på naturvärden.

SKOGSMARK MED BRANDDYNAMIK

Omfattar all brandpräglad skogsmark i nationalparken samt skogsbrukspåverkade skogar där kontrollerad brand vore en naturlig skötselåtgärd. Delas upp i underkategorier:

- 1A. Brandpräglade skogar som i nuvarande skötselplan lämnas för fri utveckling.
- 1B. Brandpräglade skogar som ska skötas med naturvårdsbränning.
- 1C. Skogsbrukspåverkade skogar som ska restaureras med hjälp av t.ex. bränning och/eller stängsling – förs sedan till 1B.

SKOGSMARK MED INTERNDYNAMIK

Omfattar alla äldre bestånd i sen succession med gran i parken samt även yngre mer påverkade skogar där målsättningen är en äldre grannaturskog.

- 2A. Skogar med interndynamik som lämnas för fri utveckling.
- 2B. Unga skogar i behov av restaurerande åtgärder såsom exempelvis avlägsnande av all contortatall.

VÄGKANTSSKOGAR

Skogar utmed vägar som uppkommit i vägmassorna. Dessa unga träd eller sly följer sikten mot den äldre skogen.

1. SKOGSMARK MED BRANDDYNAMIK

Omfattar all brandpräglad naturskog i nationalparken samt mer skogsbruks-
påverkade skogar där naturvårdsbränning planeras i de delar där det idag
bedöms är praktiskt möjligt. Delas sedan upp i underkategorier;

1A. Brandpräglade skogar som i nuvarande skötselplan lämnas för fri utveckling, 1 147 hektar.

Omfattar idag brandpräglade skogar som med dagens teknik dock är svåra
att bränna, som har höga naturvärden som riskerar att förstöras vid bränning
med dagens teknik eller som är svåra att avgränsa utan omfattande ingrepp.
På sikt vore det biologiskt önskvärt om åtminstone en del av dessa skogar
kan naturvårdsbrännas.

Skogen ska präglas av naturlig dynamik med naturlig succession och stör-
ningsprocesser som brand, snöbrott och stormfällning. Skogen är olikåldrig
och åldrande. Naturliga processer leder till att död ved finns i olika grovlekar
och nedbrytningsstadier. I dessa skogar förordas ingen bränning i nuvarande
skötselplan utan här får fri utveckling gälla tills vidare. Vid revidering av sköt-
selplanen ska man ta ny ställning till om bränning ska genomföras i dessa
områden.

Mål

Skogens struktur och sammansättning är tydligt påverkad av brand och åter-
kommande bränder har en viktig roll i områdets utveckling. I stora delar av
området är skogen olikåldrig och har karaktären av flerskiktad naturskog.
Lövriska successioner i olika faser finns också inom området.

Riktlinjer och åtgärder

Fri utveckling.

Då någon detaljerad bränningsplanering inte finns att tillgå i nuläget kan
även mindre justeringar och gränsdragningar i samband med bränningsplane-
ring göra att vissa gränsområden mot planerade bränningar kan komma att
beröras av dessa bränningar.

Spontan skogsbrand kan utifrån biologiska skäl tillåtas. Om branden har
sådan intensitet att det finns risk för en mycket hög mortalitet är det dock
önskvärt utifrån biologiska skäl att branden begränsas. Om möjligt bör även
brandbekämpningen inriktas på att skydda entréerna och kojorna samt even-
tuellt övriga anläggningar.

Vid skötsel av kulturhistoriska lämningar samt vid skötsel av marke-
rade leder, målpunkter, utsikts- och rastplatser, kan i direkt anslutning till
dessa försiktig röjning och borttagande av enstaka träd ske. Entréplatsernas
anläggningar ska regelbundet besiktigas med avseende på risk för träd som
kan falla över exempelvis ramp och entrédäck. Om träd faller över lederna
ska framkomligheten prioriteras. Träddelar läggs ut i skogen vid sidan om
lederna.

*1B. Brandpräglade skogar som ska skötas med naturvårdsbränning.
Bränning förordas inom denna skötselplan, 257,1 ha.*

Dessa skogar består av tallskog i olika åldersklasser. Gran växer, åtminstone på friskare marker, så småningom in i tallbestånden. I detta skötselområde kan skogen vara urskogsartad, dimensionsavverkad eller så kan naturskogsstrukturer saknas så att restaurering är motiverad.

Mål

Skogens struktur och sammansättning är tydligt påverkad av brand och återkommande bränder har en tydlig roll i områdets utveckling. I stora delar av området är skogen olikåldrig och flerskiktad naturskog. Lövrika successioner i olika faser finns också inom området. Typiska arter som är beroende av eller gynnas av brand etablerar sig efter utförda bränningar. Arter typiska för den brandpräglade skogen förekommer i perioderna mellan bränder.

Riktlinjer och åtgärder

Naturvårdsbränning genomförs delområdesvis och utspritt över en längre tidsperiod.

Spontan skogsbrand kan utifrån biologiska skäl tillåtas. Om branden har sådan intensitet att det finns risk för en mycket hög mortalitet är det dock önskvärt utifrån biologiska skäl att branden begränsas. Om möjligt bör även brandbekämpningen inriktas på att skydda entréerna och kojorna samt eventuellt övriga anläggningar.

En exakt avgränsning för enskilda naturvårdsbränningar tas fram i samband med den detaljplan som görs strax innan bränningen (brandplanen).

- 1B:1. Guldbäcken. Areal 12,2 ha. Ett väl avgränsat område med bränningstekniskt säkra gränser. Ligger i anslutning till 1970 års bränna. Tillgången på vatten är god från Angsjön och Guldbäcken. Lappranunkelbestånd i fuktigare del av skogen skyddas från alla åtgärder.
- 1B:2. Andersmark. Areal 105,9 ha. Kuperat landskap med åsryggar och stora block. En yngre generation på 50–120 år dominerar men ett äldre trädskikt med upp mot 250-åriga tallar förekommer. Huvudsakligen ett bra bränningsområde.
- 1B:3. Björkbäcksvägen. Areal 13,7 ha. Lämpligt bränningsområde i tallskog med graninväxt. Objektet ligger söder om Björkbäcksvägen och har bra avgränsning för naturvårdsbränning.
- 1B:4. Svärmorsbäcken. Areal 12,2 ha. Område med äldre skog längs Svärmorsbäckens sydvästra sida. Området är heterogent och delvis brant varför justeringar av gränsen kan komma att göras i samband med brandplan. Naturvårdsbränning genomförs i samband med restaurering av yngre skogar längs Björkbäcksvägen.

- 1B:5. Svedjeberget. Areal 68 ha. Område med delvis annorlunda brandhistorik. Trots att det är gott om avverkningsstubbar är skogsstrukturen delvis intakt. Skogarna består till större delen av träd föryngrade efter brand år 1831 och 1852. En kartering av restaureringsbehov och värdekärnor bör genomföras under brandplanering.
- 1B:6. Björnlandet syd. Areal 45,1 ha. 9 ha i gamla parken är i behov av restaurering och kan brännas tillsammans med delar i Björnlandet syd. Kulturlämningar i form av barkbleckor längs stigen ska vattnas av.

1C. Skogsbrukspåverkade skogar som ska restaureras med hjälp av t.ex. bränning och/eller stängsling – förs sedan till 1B, 202,9 ha.

Dessa skogar har ett restaureringsbehov innan de är naturskog. Prioriteras för restaurerande naturvårdsbränning i planterad eller sådd tallskog, för att återskapa en brandpräglad beståndsstruktur, före 2035.

Mål

Skogens struktur och sammansättning är tydligt påverkad av brand och återkommande bränder har en tydlig roll i områdets utveckling. I stora delar av området är skogen olikåldrig och flerskiktad naturskog. Lövrika successioner i olika faser finns också inom området. Typiska arter som är beroende av eller gynnas av brand etablerar sig efter utförda bränningar. Arter typiska för den brandpräglade skogen förekommer i perioderna mellan bränder.

Riktlinjer och åtgärder

Naturvårdsbränning genomförs delområdesvis och utspritt över en längre tidsperiod.

Spontan skogsbrand kan utifrån biologiska skäl tillåtas. Om branden har sådan intensitet att det finns risk för en mycket hög mortalitet är det dock önskvärt utifrån biologiska skäl att branden begränsas. Om möjligt bör även brandbekämpningen inriktas på att skydda entréerna och kojorna samt eventuellt övriga anläggningar. En exakt avgränsning för enskilda naturvårdsbränningar tas fram i samband med den detaljplan som görs strax innan bränningen (brandplanen). De utvalda delarna bör brännas med ett för området naturligt intervall.

- 1C:1. Angsjöbacksvägen. Areal 72,9 ha. Området inom Björnlandet öst som avverkades och planterades omkring 1990. Det stora området längs Angsjöbacksvägen är kuperat samt blockigt och har en ansenlig andel naturvårdsträd, torrträd och högstubbar och lämpar sig mycket väl för en framtida restaurering med naturvårdsbränning. I delar kan bränning genomföras tidigare för härdning av yngre träd. I de fuktiga sänkorna finns omfattande lövuppslag. Lövuppslaget är hårt älgbetat. Delar föreslås för stängsling för att få upp säl, rönn och asp över beteshorisonen. I samband med detta kan viss borttagning av barrträd behövas. Särskild plan får utvisa områdets restaurering.

- 1C:2. Andersmark. Areal 9,1 ha. Yngre partier av bränningstrakten i Andersmark-Björnlandet öst.
- 1C:3. Björnberget. Areal 25,8 ha. I delområdet Björnberget östs norra del finns genomgallrade tallskogar som är 70–100 år och ett delområde har 30–40-årig gles tallskog. Området är tekniskt svårbränt men har potential att utveckla höga naturvärden. Delar föreslås för stängsling för att få upp säl, rönn och asp över beteshorisonten. I samband med detta kan viss borttagning av barrträd behövas. Särskild plan får utvisa områdets restaurering.
- 1C:4. Häggsjölandet. Areal 62,5 ha. 55-årig planterad tallskog med 5 % inblandning av björk på väl-dränerad sydsluttning. Gränser i norr mot äldre barrblandskog. För att på sikt kunna återgå till ett naturskogsliknande tillstånd behöver restaureringsåtgärder genomföras i området. Den primära åtgärden bör vara naturvårdsbränning. Det finns inget vatten i området och förutom vägen dåliga begränsningslinjer vilket gör att mineraljordsträng är ett måste vid naturvårdsbränning. Skötselområdet innehåller även planterade tallskogar utmed Svärmorsbäcken. Även denna del av skötselområdet har stor lutning och fuktiga delar som inte är brännbara. Nära till vatten i Björkbäcken och Svärmorsbäcken, men stor höjdskillnad kan försvåra pumpning.
- 1C:5. Rönlandet. Areal 27,9 ha. 55-årig planterad tallskog. Delar är mycket stamtätt. I sydost och i bårderna är det lövrikt, mest björk. Genom att nyttja myren i söder bränns även ett område söder om rågången med bestånd av contortatall. Contortatallen bör dock avverkas innan bränning. Skötselområdet har bra begränsningslinjer med tillgång på vatten. Kan brännas utan mineraljordsträng men viss naturvårdsgallring kan eventuellt behöva ske för ökat ljusinsläpp och upptorkning.
- 1C:6. Gätarkullen. Areal 4,6 ha. Del av område med contortatall. Dock har detta delbestånd ren tallföryngring. Objektet kan brännas och vägen är bra avgränsning.
- 1C:7. Häggsjöbäcksvägen. Areal 2,1 ha. Hygge som följde med fastigheten mot väg. Alla plantor av contortatall tas bort med rotryckning. Efter ungskofsfas kan området brännas.

2. SKOGSMARK MED INTERNDYNAMIK

Omfattar alla äldre successionsbestånd med gran i parken samt även yngre mer påverkade skogar där målsättningen är en äldre grannaturskog.

Skötselområdet utgörs av naturligt brandrefugial mark men som troligen till stor del berörts historiskt av bränder men i låg utsträckning. Delar av dessa skogar har också utgjort brandgränser.

2A. Skogar med interndynamik som lämnas för fri utveckling, 370 ha.

Mål

Skog som präglas av naturlig dynamik och störningsprocesser som snöbrott, stormfällning och översvämningar. Skogen är olikåldrig och åldrande. Naturliga processer leder till att död ved finns i olika grovlekar och nedbrytningsstadier och typiska arter för naturtyperna förekommer.

Riktlinjer och åtgärder

Skötselplanen förordar interndynamik på grund av höga värden knutna till granskog, men om någon del skulle beröras av spontan brand är detta ur ekologisk synpunkt acceptabelt. Brand ska helst släckas med skonsamma metoder utan att mark eller död ved skadas.

Spontan skogsbrand kan utifrån biologiska skäl tillåtas. Om möjligt bör även brandbekämpningen inriktas på att skydda entréerna och kojorna samt eventuellt övriga anläggningar.

2B. Unga skogar i behov av initial restaurering, exempelvis avlägsnande av planterade contorta, 47,2 hektar.

Mål

Skog som präglas av naturlig dynamik och störningsprocesser som snöbrott, stormfällning och översvämningar eller brand. Skogen är olikåldrig och åldrande. Naturliga processer leder till att död ved finns i olika grovlekar och nedbrytningsstadier och typiska arter för naturtyperna förekommer. Restbeståndet ska utvecklas och inför nästa skötselplan överföras till då lämpliga skötselområden. Särskild vikt ska läggas på att följa friställda tallars grenutveckling.

Riktlinjer och åtgärder

Skötselplanen förordar interndynamik på grund av höga värden knutna till granskog i delar, men om någon del skulle beröras av spontan brand är detta ur ekologisk synpunkt acceptabelt. Brand ska helst släckas med skonsamma metoder utan att mark eller död ved skadas. Delar av skötselområdets yngre skogar kommer utveckla grovgreniga tallar med tiden. Dessa bestånd kan vid tidpunkten för nästa skötselplan då överföras till annat lämpligt skötselområde där brand tillåts eller där annan skötsel kan tillföras för att utveckla naturvärden i framtidens skog.

- 2B:1. Gätarkullen. Areal 47,2 ha. 30-årigt hygge i småkuperad nordsluttning med flera insprängda myrar och sumpdråg. Föryngringen av området har till stora delar misslyckats och hygget är hjälpplanterat i omgångar, varav åtminstone en gång med contortatall. Svårigheten att föryngra skogen efter avverkningen har dock lett till ett varierat bestånd som bör kunna utvecklas mot en lövrik barrskog påminnande om en tidig succession efter brand.

- Contortatallen skall tas bort. Avverkningen av contorta börjar i områdets norra del där leden passerar. Så snart all contorta avverkat i området kan skötselområdet uppgå i 1C.
- Inom 2B:1, där contortatallen avverkat, ska var tredje år kontroller genomföras för att upptäcka kotteföryngrad contorta. Denna eventuella föryngring ska då tas bort.
- Restbeståndet i 2B:1 karteras och indelas 5 år efter contortaavverkningen. Särskild vikt ska läggas vid att följa resttallars grenutveckling och potentialen för grova grenar i fristående tallar. Även lövrika områden ska övervakas.

3. VÄGKANTSSKOGAR

Angsjöbäcksvägen och delar av Häggsjöbäcksvägen leder besökare till entréplatserna.

Uppväxande tät slyskog tar oftast vid i en smal zon mot den äldre skogen. Denna ungskog består mestadels av björk men även gråal, sälg och asp.

Övriga skogsbilvägar inom parken är inte öppna för allmänheten men särskilt utmed Björkbäcksvägen ska liknande vägkantsskogar behandlas på samma sätt.

Mål

Gallring av lövungskog skapar öppen sikt mot äldre skog. Sparade lövträd skapar portik utmed vägen. Träd, särskilt sälg, får med tiden en ökad betydelse för insektslivet.

Riktlinjer och åtgärder

Angsjöbäcksvägen och Häggsjöbäcksvägen hålls öppna för sikt in i omgivande skog. Björkbäcksvägen prioriteras lägre men samma åtgärd genomförs där i samband med annan restaurering.

Mindre buskage i vägkanten röjs regelbundet bort med traktor och rotorslätter. Tidpunkten för åtgärden bör om möjligt anpassas så att annan flora och fauna gynnas.

Uppväxande träd som inte nås med rotorslätter gallras motormanuellt vid behov. Riktlinjen är att lövträden bildar en linje utmed vägen med 5–10 meters lucka mellan kvarstående träd.

B2.1.2 VÅTMARKER

Samtliga inom Björnlandet förekommande våtmarker inklusive skogsbevuxen myr. Skötselområdet omfattar 140 hektar öppna svagt välvda mossar, fattiga och intermediära kärr och gungfly (7140) samt 65 hektar skogsbevuxen myr (91D0). Båda habitaterna har idag gynnsamt bevarandetilstånd.

Mål

De orörda våtmarkerna har ett betydande inslag i nationalparkens lägre liggande områden kring Björkbäcken samt inom flacka höjdparter av Storbergets nordsluttning och Skallberget-Häggsjöberget. Våtmarkerna är hydrologiskt intakta och innehåller en mängd naturliga myrelement, strukturer, vegetationstyper och typiska arter. Viktiga komponenter som äldre träd och döda träd på skogbevuxen myr kvarstår och förstärks med tiden.

Riktlinjer och åtgärder

Uppsatta mål är uppnådda i större delen av området varför öppna våtmarker ska utvecklas fritt i de delar som är opåverkade.

- En detaljutredning får visa om de smärre dikessystem som finns i Storbergets nordsluttning kring kärr i Rönmlandets östra del samt myr vid Andersmark, påverkar naturliga processer.
- Diken med tydligt avvattande effekt åtgärdas så att deras avvattande effekt minimeras.
- Røjning av buskar och träd kan vidtas längs diken där det är nödvändigt för att de hydrologiska processerna i kärret/myren ska kunna återgå till ett naturligt tillstånd.
- Partier med skogbevuxen myr som ligger nära naturskogar och utvecklingsmarker, som skall naturvårdsbrännas, kan av avgränsningstekniska skäl inkluderas i bränningsområdena.

B2.1.3 SJÖAR OCH VATTENDRAG

Skötselområdet omfattar 34 hektar sjöar och 1 ha vattendrag med flytbladsvegetation och akvatiska mossor. Naturtyperna bedöms idag ha gynnsamt bevarandetilstånd trots viss påverkan av flottledsrensning och tidigare inplantering av öring.

Mål

Sjöar, småvatten och vattendrag ska präglas av naturlig dynamik samt till största delen vara utan synbara spår av negativ kulturpåverkan. Naturliga processer, flöden och vattenståndsvariationer verkar fritt och typiska arter förekommer. Vattendragen går i sina naturliga fåror med naturliga strand- och bottenmaterial.

Riktlinjer och åtgärder

En utredning av åtgärder för att restaurera påverkade delar av vattendragen skall göras senast 2017. Följande åtgärder ska utredas:

- a) Återställning av Angsjöbäcken ned till Flärkån.
- b) Återföring av block och stenar som kantar Angsjöbäcken.
- c) Öppning av utloppet i Angsjön.

Återställning av flottledsrensade bäckar och dämmen kan genomföras, men först efter dokumentation av kulturmiljöerna och kulturmiljöantikvarisk eller arkeologisk bedömning vid sidan om en visuell bedömning av vattenamplitudförändringar. Om utredningen inte påvisar negativa effekter och åtgärderna är angelägna ur naturvårdssynpunkt kan dessa genomföras före 2025.

B2.2 Skydd av växt- och djurarter

B2.2.1 RÖDLISTADE ARTER

Beskrivning av substrat- och habitatkrav och vad man kan göra för att åstadkomma förbättring av nuläget i form av skötsel.

En mycket hög andel av de sällsynta och hotade arterna som förekommer i Björnlandets nationalpark utgörs av arter som på olika sätt är knutna till gamla brandpräglade tallnurskogar. I parken förekommer arter beroende av gamla och grova levande tallar, solexponerade gamla tallar, död tallved av olika ålder, exponeringsgrad och nedbrytningsstadier, arter knutna till kolad ved och arter knutna till torra tallskogar med lavvegetation och tunna förnatäcken.

Till karaktärsarterna i parkens tallskogar hör bland annat reliktboken som utvecklas i barken på solexponerade levande tallar, mindre mörghorren som angriper nyligen döda tallar och har ett stort antal sällsynta och hotade följarter, åtgärdsprogramarten skrovlig flatbagge som lever i hårda gamla tallågor infekterade av svampar i släktet *Antrodia*, kolflarnlavar på gammal kolad tallved samt olika arter taggsvampar i släktena *Sarcodon*, *Hydnellum* och *Phellodon* som återfinns i brandpräglade tallnurskogsmiljöer med tunna förnatäcken och lavdominerad markvegetation. Även många i parken förekommande rovfåglar, ugglor och hackspettar utgör arter gynnade av förekomsten av tallnurskogens olika element och strukturer så som gamla grova boträd.

Björnlandets nationalpark är ett av två förekomstområden i Västerbottens län för hotade arter på nyligen död tall. I åtgärdsprogrammet för hotade skalbaggsarter på nyligen död ved, omnämns nationalparken som en värdeakt. Signalarten mindre mörghorre har en stark förekomst i parken. Björnlandets nationalpark har förekomst av både cholodkovskys bastborre och tallbarksvartbagge, men dessutom andra sällsynta arter på nyligen död tall som gråbaggen (*Rhizophagus depressus*) och stumpbaggen (*Plegaderus saucius*) (Pettersson, opubl.). Dessutom är skarptandad barkborre hittad så sent som 1986 vid Björnlandet, en nyckelart som gör att av den för länet utdöda arten avlång barksvartbagge kan ha en förekomst i eller vid Björnlandets nationalpark.

Ett antal rödlistade arter i parken är knutna till löv. Lövinslaget i parken är idag måttligt, men de lövträd som förekommer hyser ofta mycket hög kvalitet. Bland annat har åtgärdsprogramarten liten aspgelélav påträffats på flera gamla grova aspar i parkområdet. En stor del av lövträden i parkens äldre skogsbestånd utgörs av träd föryngrade direkt efter den stora branden 1831. Större koncentrationer av äldre lövträd återfinns främst i sumpskogar

längs Björkbäcken, den frodiga skogen kring Guldbäcken samt som inslag i barrblandskogar i Getarkullens södra sluttning mot Häggsjöbäcken och i viss mån även öster om Svärmostjärn samt söder om Angsjön i nordsluttningens fuktiga stråk. Även i områden på utvecklingsmark där restaurerande bränning planeras ska lövuppslag i primärgenerationen gynnas. Rödlistade arter knutna till gran finns på flera platser i ursprungliga nationalparken och i utvidgningsdelarna. Dessa kommer att gynnas av att äldre granskogsområden lämnas för fri utveckling.

Mål

Rödlistade arter funna i området fortlever och stärker sin utbredning inom området så pass att de kan bidra till att upprätthålla livskraftiga populationer på landskapsnivå.

Riktlinjer och åtgärder

Naturvårdsbränning genomförs för att gynna hotade arter på nyligen döda träd. Vid planering och genomförande av naturvårdsbränning sätts delmål för att gynna exempelvis skalbaggsfaunan på tallved.

Vid naturvårdsbränning i äldre skog ska inväxningen av gran hindras och exempelvis solbelyst tall i glesa trädskikt gynnas.

För att på sikt få upp nya lövsuccessionsmiljöer i parkområdet och på så sätt säkerställa långsiktig förekomst av lövträdsarter bör valda delar av områden som naturvårdsbränns, samt eventuellt även områden som i dagsläget befinner sig i hyggesfas, röjas på planterade barrträd samt stängslas för att förhindra älgbete av unga lövträdsplantor.

Uppföljning och dokumentation av för parken karaktäristiska arter knutna till de brandpräglade tallmiljöerna och lövmiljöer bör ske både i områden där skötselåtgärder genomförs samt i lämpliga miljöer som i nuläget lämnas för fri utveckling, detta för att på sikt skapa underlag som belyser omfattningen av framtida skötselbehov inom nationalparken.

Fladdermusfaunan bör eftersökas och dokumenteras bättre i nationalparken. Det vore mycket intressant att utreda de äldre trädens och blockterrängens betydelse för fladdermusfaunan i nationalparken.

Moss- och svampfloran i nationalparken bör fortsätta att dokumenteras.

En systematisk inventering av skogsfågelpopulationerna bör genomföras vid sidan om en generell häckfågelinventering.

B2.2.2 SKYDD AV ARTER OCH NATURTYPER ENLIGT EU:S ART- OCH HABITATDIREKTIV SAMT FÅGELDIREKTIV

Förekommande arter förväntas gynnas av att myrmark och delar av skogen lämnas för fri utveckling, ett fåtal dikens avvattande funktion åtgärdas, påverkade delar av bäckar restaureras och branddynamiken i området återinförs med hjälp av naturvårdsbränning. Zonering och kanalisering (genom leder och anläggningar) av friluftslivet, bedöms tillsammans med gällande föreskrifter verka för skyddet av fågelarterna.

Mål

Naturtyper samt arter enligt EU:s art-, habitat- och fågeldirektiv har gynnsamt bevarandetilstånd. För de delar av nationalparken som är inrapporterade är detta ett krav, för övriga delar av nationalparken är det önskvärt att även de håller gynnsamt bevarandetilstånd.

Riktlinjer och åtgärder

I direktiven utpekade arter och livsmiljöer följs till utbredning och innehåll enligt vägledning för uppföljning och dokumentation inom Natura 2000-området.

B2.3 Brand

ÖVERGRIPANDE BRANDPOLICY

Brand är den mest avgörande ekologiska störningsfaktorn inom det nordligt boreala skogsekosystemet. Skyddade områden är i regel mycket små och geografiskt spridda så sannolikheten att blixtnedslag leder till skogsbrand är mycket låg.

Brandregimen bör efterlikna det naturliga brandintervallet. Dock varierar intervallet genom århundradena inom Björnlandet varför inte allt för stor vikt bör läggas vid detta. Historiskt sett har medelintervallet varit 91 år mellan bränderna på en och samma plats, där kortaste intervall är 25 år och längsta 228 år. Intressant nog har det i Björnlandet brunnit väldigt lite under 1500- och 1700-talet men vid hela fem tillfällen under 1600-talet.

Inriktningen bör vara att på lång sikt skapa brandpåverkad struktur och funktion för de berörda skogsekosystemen. Såväl spontana bränder som restaureringsbränning och underhållsbränning behövs för att uppnå målet.

I brandhistoriken från 1100-talet till nutid har flera större bränder registrerats (1508, 1693 och 1831). Framförallt Flärkån, Björkbäcken och Häggsjöbäcken samt stupområden har fungerat som naturliga brandbarriärer genom historiken.

Mål

Brand skall regelbundet förekomma i nationalparken. En målsättning bör vara att genomföra naturvårdsbränningar med mellan tre och tio års mellanrum. Brandpräglade skötselområden ska huvudsakligen präglas av naturliga processer såsom brand, trädens åldrande och döende, stormfällningar, insekters och svampars nedbrytning av ved samt nyetablering av träd i skogen. Lövrika successioner i olika faser finns inom området. Skogens struktur och sammansättning är tydligt påverkad av brand och branden har en roll i nationalparkens vegetationshistoria. Beroende på brandens intensitet har olika områden olika mängd av död ved och andra trädstrukturer. Brandintensiteten vid naturvårdsbränning bör också varieras så att tallföryngring och granavdödning kan ske. Perioder efter brand med tallföryngringar är tydliga i Björnlandets skogshistoria. Många träd (främst tall) bär spår av brand i form av brandljud. Branden påverkar enskilda träd på ett sätt som ger möjlighet för dessa träd att överleva

längre. Denna effekt är viktig att nå vid naturvårdsbränning. Typiska arter som är beroende av eller gynnas av brand etablerar sig efter utförda bränningar.

Riktlinjer och åtgärder

Spontan brand

Spontan skogsbrand kan utifrån biologiska skäl tillåtas. Om branden har sådan intensitet att det finns risk för en mycket hög mortalitet är det dock önskvärt utifrån biologiska skäl att branden begränsas. Om möjligt bör även brandbekämpningen inriktas på att skydda entréerna och kojorna samt eventuellt övriga anläggningar. Det är alltid räddningstjänsten som tar beslut om behovet av brandbekämpning i nationalparken.

Naturvårdsbränning

Övergripande riktlinje för naturvårdsbränningar i nationalparken i stort är att intensiteten på bränderna regleras så att en större mängd tall överlever och brandljuds bildning möjliggörs. Viss mortalitet ska dock eftersträvas. Bränningen ska bidra till en naturlig skoglig dynamik i tallekosystemet.

Detaljerade brandplaner med operativa instruktioner skall utarbetas inför varje enskild naturvårdsbränning. Planerna ska ange mål för bland annat träd-mortalitet och påverkan på markskikt samt innehålla riktlinjer och instruktioner för hur bränning och efterbevakning skall utföras för att åstadkomma önskvärd kvalitet och uppfylla säkerhetsmässiga krav.

Efter varje genomförd bränning ska en uppföljning göras för att utvärdera om uppsatta mål nåtts. Även bränningsorganisationens funktionalitet kopplat till bränningens resultat skall analyseras i kvalitetsförbättrande syfte. Om inte kvaliteten på bränningarna kan säkerställas måste genomförandet av bränningarna revideras.

Som övergripande princip vid naturvårdsbränning gäller att brandgränser inom nationalparken skall utgöras av naturliga eller befintliga gränser såsom vattendrag, myrar eller stigar där kompletterande bevattning sker inför bränning. Vattenhål eller mineraljordssträngar får anläggas endast i undantagsfall inom skogsbrukspåverkade skogar (1C) som restaureras. Även parkens yttergräns och i något enstaka fall även äldre gränsgator i parken kan användas för mineraljordsträng. Mindre röjningar eller stamkvistning av yngre gran i kantzoner tillåts för att åstadkomma säkrare brandgränser.

Länsstyrelsen ska ha en årlig kontakt med kommunens brandförsvaret, så att båda parter är överens om hanteringen av bränder, såväl spontana bränder som naturvårdsbränningar, i området.

Samråd ska ske med rennäringsgruppen (berörd sameby) före genomförande av en naturvårdsbränning.

B2.4 Skötsel av kulturmiljöer

Det finns flera kulturhistoriska lämningar inom nationalparken bland annat bläckade träd, två dammvallar och barktäkter.

Mål

Förvaltningen ska ge en inblick i områdets kulturhistoriska lämningar. Övrig skötsel av nationalparken ska genomföras utan att registrerade fornlämningar och kulturhistoriska spår förstörs.

Riktlinjer och åtgärder

- Information om områdets kulturhistoriska värden belyses på informationsskyltar i nationalparkens entréer.
- Kulturspår och/eller fornlämningar registreras löpande. Sannolikt finns exempelvis fler barktäkter samt hållmålningar av olika slag inom Björnlandet.
- Ytterligare kulturhistoriska inventeringar och arkeologiska undersökningar uppmanas inom nationalparken för att ytterligare förstå landskapets innehåll och historik.
- I kartmaterial för allmänheten informeras om intressanta kulturspår.
- Återställning av flottledsrensade bäckar och dämmen kan genomföras, men först efter dokumentation av kulturmiljöerna och kulturmiljöantikvarisk eller arkeologisk bedömning vid sidan om en visuell bedömning av vattenamplitudförändringar.

B3 Besökare

B3.1 Övergripande principer

När Björnlandets nationalpark utvidgas är allmänhetens möjlighet att få en högkvalitativ naturupplevelse en viktig del av parkens syfte. I nationalparken kan såväl allmänheten som entreprenörer ta del av upplevelser i norrländsk naturskog med påtaglig vildmarkskaraktär, ovanliga arter och en spännande kulturhistoria. Parken erbjuder stillhet och tystnad. Genom zonerings-, leder- och andra anordningar kanaliseras besökarna till områden där säker vandring kan genomföras i representativa naturförhållanden. Zoneringen innebär bland annat att olika delar av parken kommer att tillgängliggöras i olika utsträckning genom olika anläggningar. Zoneringen syftar också till att minska risken för störning mellan besökare och jägare.

MÅLGRUPPER

Nationalparken har flera målgrupper. Närboende och långväga besökare i alla åldrar. Två entréområden ska göras tillgängliga för alla oavsett ålder eller rörelseförmåga. Inom parken ska både entrébesökare, dagsvandrare och de som stannar flera dygn och har behov av övernattning känna sig välkomna.

AKTIVITETER

Vandring, skidturer och naturupplevelser ska underlättas inom parken. Anläggningarna riktar sig både till dagsbesökare och övernattande besökare. Terrängen är ofta besvärlig, så på några platser markeras möjligheten att tälta

och på två platser planeras övernattningskojor. Nationalparken ska också skapa möjlighet för lokala turistentreprenörer att använda parken som besöksmål inom sin verksamhet.

Det finns tre tillgänglighets- och anläggningsnivåer i Björnlandet med utgångspunkt i zoneringsplaneringen:

- 1) Entréområden med hög tillgänglighet.
- 2) Markerade leder mellan entréerna eller i rundslingor. Blöta passager har spång. Vid Svärmorstjärn och Angsjön byggs en timrad övernattningskoja med dass och vedförråd.
- 3) Områden utanför markerade leder eller anläggningar.

Mål

Björnlandet är ett attraktivt besöksmål som erbjuder besökare ostörda naturupplevelser, utsikter över landskapet och en spännande brandpräglad skog med intresseväckande historik i ett bergigt Lapplands inland.

Nationalparkens entréer ska ha god tillgänglighet med möjlighet för alla att uppleva nationalparkens värden. Ett ledsystem med både korta och längre leder och möjlighet till övernattningskojor gör det möjligt för olika typer av besökare att uppleva mer av nationalparken. Friluftslivet skall inriktas på strövande och naturupplevelser. Antalet besökare i Björnlandet kan öka och de som kommer hit ska vara nöjda med sitt besök. De har tillgång till information om parkens värde och tillgänglighet och vet därmed vad som väntar.

Riktlinjer och åtgärder

- Parken ska göras tillgänglig för alla kategorier av besökare. Entréer anpassas till exempel genom att rörelsehindrade kan nå in till naturskogen, till brandskadade träd, block och myr, via entrédäck och spångdäck.
- Leder och anläggningarnas placering ska användas för att kanalisera besökarna i områdets känsliga natur.
- Leder ska anläggas för att hjälpa besökaren genom besvärlig terräng. Lederna ska också presenteras i informationsmaterial så att besökarens förväntningar uppfylls.
- Besöksräkning och brukarundersökningar bör genomföras före och efter de i planen föreslagna åtgärderna.
- Följ utvecklingen av parkens aktiviteter, inklusive exempelvis mötet mellan vandrare och jägare, och utvärdera om det behövs ytterligare anläggningar eller åtgärder för att minska störning eller slitage.
- Informationen ska hålla hög klass, locka och inspirera till besök och upplevelser och vara utformad enligt varumärket för Sveriges nationalparker.
- Information om hänsyn och föreskrifter ska finnas på svenska, engelska och tyska.
- Informationen bör vara utformad så att slitage och störningar minimeras i parken. Exempelvis kan webb och folder användas för att ge tips på planering av besöket, färd och tältning, avfall, eldning, hur man beter sig för att inte störa naturen och visa hänsyn till andra besökare.

B3.2 Entréer

Naturvårdsverkets riktlinjer för entréer till Sveriges nationalparker ska tillämpas på en nivå som är rimlig för Björnlandets egen karaktär och förutsättningar.

I Björnlandets nationalpark finns två entréer, en huvudentré och en sekundärentré. Huvudentrén ligger i den brandpåverkade urskogen nära Angsjön, den sekundära entrén ligger nära Häggsjön och där har man fin sikt från myren in mot skogarna i Rönnlandet. Båda entréerna är placerade på platser som lätt nås med bil via tillfartsvägar. El finns inte tillgängligt i nationalparken.

Huvudentré – Angsjö

Entrén vid Angsjön är den plats där flest besökare kommer starta sitt besök i parken. Entrén, som ligger 100 meter in i skogen, innehåller en däckspång samt sexkantsdäck, utomhusinformation och rastplats. Efter samlingsplatsen på sexkantsdäcket, fortsätter spångdäcket till en kallkälla och myrkant mot Angsjön. Bilparkeringen innehåller parkeringsplats för cirka 10 bilar, alternativt något färre husbilar, samt timrad servicebyggnad med dass, vedförråd och utrymme för annonstavla. 200 meter från servicebyggnaden, utmed vägen, finns en bussparkering där också 5 bilar alternativt 2–3 husbilar rymms. Bussparkeringen är också startpunkt för Angsjöleden.

Mål

Huvudentrén är tillgänglig året om. Entrén medger naturupplevelser för alla och är också en port till övrig natur i Björnlandet. Besökare har här tillgång till parkering, rastplats, ved till anlagd eldstad, torrtoalett, sopsortering och information om Björnlandets nationalpark samt kort information om övriga nationalparker i Sverige.

Riktlinjer och åtgärder

- Servicebyggnaden ska innehålla tillgängligt dass, vedbod samt annonsplats.
- Bilparkeringen vid Angsjön ska rymma 10–15 bilar samt utrymme för buss. Parkeringen ska byggas harmoniskt med platsen med naturgrus och stilrena avgränsare som även fungerar vid snöröjning.
- Skötsel och underhåll så att anläggningen erbjuder hög standard året om.
- Röjning/huggning av uppväxande vägkantsträd (björkar) får utföras kring vägen, parkeringen och plattformen mot Angsjön. Enstaka granar kan tas bort mellan entréplattformen och Angsjön för att bevara utsikten.
- Minidäcket (vändplatsen) kring kallkällan skall anläggas mycket försiktigt för att inte skada källan.
- I avslutningen av rampen anläggs en eldpall med vindskydd som rastplats. Vyn ska innehålla guldstjärna och Angsjön med omgivande landskap.

- I underliggare till spångramp och sexkantsdäck (plattform med rastplats) testas flera virkeskvaliteter samt metoder för impregnering; tryckimpregnering, kolning, tjärindränkning, kärnfuru, kärnlärk och organowood, och eventuellt några andra material. Alla variabler dokumenteras. Uppföljningen sker i samverkan med RISE (tidigare Statens tekniska forskningsinstitut). Till gångvirke används 90 % kärnfuru som behandlas med tjära samt inbränning.
- Skyltställ kring sexkantsdäcket (entréplats) timras av blockad furu som får åldras grå utan behandling.
- Sexkantsdäcket (entréplatsen) innehåller skyltar, taktill karta, vev-MP3 enligt varumärkesprojektet.
- Vägen upp till entrén hålls öppen året om, vilket bland annat innebär att den ska plogas regelbundet under vintermånaderna.

Sekundärentré – Häggsjö

Utgör en entré till urskogen i Rönmlandet i nationalparkens västra del samt starten på lederna som kan ta besökaren genom parken till entré Angsjö. Entrén, som ligger 50 meter in från vägen vid en myrkant, innehåller spångdäck samt sexkantsdäck med tillhörande timrade skyltväggar för utomhusinformation och rastplats. Området rymmer förutom myren och vackra tallskogar också närhet till Häggsjön och hällmålningen vid Skallberget. Besökare har i entré Häggsjö tillgång till en mindre parkering, 3-4 bilar, rastplats, ved till anlagd eldstad, torrtoalett, sopsortering och information om Björnlandets nationalpark.

Mål

Entrén medger naturupplevelser för alla och är också en port till övrig natur i Björnlandet. Besökare har här tillgång till parkering, rastplats, ved till anlagd eldstad, torrtoalett, sopsortering och information om Björnlandets nationalpark.

Riktlinjer och åtgärder

- Servicebyggnad skall innehålla tillgängligt dass, vedbod samt annonsplats.
- Bilparkeringen vid Häggsjö ska innehålla 3-4 bilplatser samt utrymme för buss. Parkeringen ska byggas så att den smälter in bra i miljön med naturgrus och stilrena avgränsare som även fungerar vid snöröjning.
- Hela anläggningen erbjuder tillgänglighet under i första hand barmarks-säsongen.
- Röjning/avverkning av enstaka träd kan genomföras framför plattformen för att släppa in ljus och säkerställa utsikten.
- En utbyggnad av spångdäcket över myren är möjlig.
- I underliggare till spångramp och sexkantsdäck (plattform med rastplats) testas olika trädslag och impregneringsmetoder på ett systematiskt sätt. Till gångvirke används 90 % kärnfuru som behandlas med tjära-kallpressad linolja-terpentin (Roslagsmahogny).

- Skyltställ kring sexkantsdäcket (entréplats) timras av blockad furu som får åldras grå utan behandling.
- Sexkantsdäcket (entréplatsen) innehåller skyltar enligt varumärket.
- I anslutning till entréplatsen anläggs en rastplats med eldstad. Rastplatsen ska vara tillgänglig för alla men är inte förlagd på sexkantsdäcket av brandsäkerhetsskäl.

B3.3 Målpunkter, utsiktsplatser, rastplatser och kojor

MÅLPUNKTER

Målpunkterna inom parken ska locka till upplevelser, något som kan förstärkas med utbyggnad av leder och information.

Mål

Målpunkterna skall ge möjlighet att uppleva urskogsmiljöer, spännande arter, naturtyper eller kulturhistoria typiska för Björnlandet. Målpunkterna ska ha tillgång till exempelvis sittbänk och/eller platsinformation.

Riktlinjer och åtgärder

- Guldstjärnan: Symbolen för Sveriges nationalparker. Guldstjärnan placeras i mötet mellan skogen-myren-Angsjön nära entré Angsjö. Uppföljning av guldstjärnans ytskikt ska ske kontinuerligt vid tillsyn och rapporteras till förvaltaren.
- Kallkällan: I slutet av spångdäcket i entré Angsjö finns en kallkälla. Den har i alla år varit en populär plats. Kallkällan görs tillgänglig för alla genom spångdäcket förbi entré Angsjö.
- Flottningsanläggning vid Angsjöbäcken: Angsjöledens första 200 meter utgörs av en dammanordning och bäckutlopp med kista. Mot vägen finns också ett timrat stall. På våren brukar fåglar trivas i den öppna bäcken och sjöutloppet.
- Dammvallen över Björkbäcken: Kulturhistorisk målpunkt med information om hur dammen användes förr. Inom området finns också byggnadsrester efter huggarkoja.
- Bläckad stig: Kulturhistorisk målpunkt med information om den bläckade stigens historia. Denna historiska stig måste markeras försiktigt. Dess historiska karaktär ska bibehållas.
- Sälg med doftticka: Utmed leden vid Guldbäcken finns flera sälgar med doftticka. Dessa arter är så tydliga att en enkel skylt eller koordinat på folder skulle kunna leda besökaren till platsen. Doften hjälper till.
- Tallskogen: Naturvetenskaplig målpunkt med information om tallskogens ekologi, branden, årsringarna och tallen som art.
- Gransumpskogen: Naturvetenskaplig målpunkt med information om den fuktiga gransumpskogen.

- Branden 1970: Naturvetenskaplig målpunkt med information om brandhistorik. På lämplig plats vid stigen sätts en informationsskylt upp.
- Brandljud: Svärmors utsikt kan med fördel kombineras med en målpunkt. Här finns fin utsikt från Storbergets utlöpare mot Svärmostjärn. På toppryggen finns brandljud och eventuellt andra spår i träd. Längre ner i sluttningen finns mycket ståtliga tallar och aspar.
- Målpunkterna ska märkas ut med namn och typ av målpunkt samt grad av service på kartor. På lämpliga platser kan en informationsskylt märka ut platsen för målpunkten.
- Sittbänkarna ska vara enkla men robust utförda av timmerstockar.
- Diskret röjning får utföras kring anläggningar vid målpunkter.

UTSIKTSPLATSER

Är målpunkter utan speciella anläggningar, markerat i kartan. Det finns gott om fina utsikter i Björnlandet. De som presenteras är ett urval av de mer spektakulära skogsutsikterna. Dessa platser märks ut på karta för att visa besökaren.

Mål

Besökare ska på utsiktsplatserna kunna uppleva särskilt vacker natur.

Riktlinjer och åtgärder

- Följ upp slitage och andra effekter av besöksstrycket. Åtgärda vid behov genom spångning eller dylikt.
- Utsiktsplatserna förses med enkla viloplatser med sittbänk. Lämpligen används stockbänkar av Åselemodell.
- Uppföljning av hur välbesökta utsiktsplatserna är.

Följande platser ska markeras på karta i informationsmaterial:

- Svärmors utsikt: Där planerad led når ned och följer toppryggen av Storberget-Jon-Ersberget, öppnar sig i väster en fin utsikt mot Björkbäcksdalen och Svärmorsdalen.
- Rönmlandets utsikt: På Rönnliden någon kilometer från entré Häggsjö, är skogen öppen. Där branten öppnar sig mot Råtjärnen finns en lämplig utsiktsplats.
- Angsjöns utsikt: Branten söder om Angsjön ligger nära entré Angsjö och utgör en lämplig målpunkt för korta vandringar. Leden går först över Angsjöbäcken och ganska brant upp i skogen men sedan belönas vandraren med fin utsikt.
- Björnbergets utsikt: Detta är Björnlandets klassiska utsiktsplats. Klassas också som rastplats.

RASTPLATSER

Vid rastplatserna finns det anlagda eldstäder med ved. Platserna är valda så att de är tilltalande för besökaren.

Mål

På rastplatserna kan man sätta sig ner och vila. Det finns anlagda eldstäder och tillgång till ved, se mer under Övriga friluftaktiviteter och eldning (B3.5).

Riktlinjer och åtgärder

- Entré Angsjö: På/vid entrérampen byggs en rastplats med eldpall. Ved tas i famnfång från vedboden i servicebyggnaden på parkering. Rastplatsen vid eldpallen utrustas med mindre vedförråd. Eldning utanför eldstaden är förbjuden i entrézonen.
- Entré Häggsjö: På/vid entrérampen kan byggas en rastplats med eldstad. Ved tas i famnfång från vedboden i servicebyggnaden på parkering. Eldning utanför eldstaden är förbjuden i entrézonen.
- Angsjö- och Svärmorskojan har uppvärmning i kamin/spis och räknas också som rastplatser. Veden läggs i vedbod. Inne i kojan ska det finnas en vedlåda fylld med torr ved. Varje gäst i kojan hugger ny ved till vedlådan samt spantar startved för nästa besökare. Kojans förråd förses med stadig huggkubbe samt yxa och reservyxa i vedboden eller liknande lösning.
- Björnbergets utsikt: En enkel sittplats med eldstad ersätter gamla brädor och stockar på utsiktsplatsen. Besökare som ska gå upp till Björnberget uppmanas att ta med sig ved från entré Angsjö.
- Råtjärnen: Här placeras en enkel sittbänk och eldstad. En enkel och tät vedlåda fylls med finhuggen ved.

Kojor

I skyddad natur i Västerbottens län används uppdelningen koja, stuga och rastskydd för anordningar där övernattning är möjlig. I kojor bor man gratis men måste själv ta med utrustning för att äta och sova.

Mål

Två kojor finns och skall vara attraktiva och ändamålsenliga målpunkter för besökare.

Riktlinjer och åtgärder

- Angsjökojan uppförs i blockat talltimmer medan Svärmorskojan timras i blockat grantimmer. Båda kvalitéerna ska vara senvuxna med täta årsringar. Kojorna lämnas omålade och får bli grå utan behandling. Trapp, fönsterfoder samt dass och förråd oljas med Roslagsblandning (tjära, kallpressad linolja och balsamterpentin). Fönsterbågar/fönster byggs hantverksmässigt.

- Kojorna utrustas enkelt med brandsäkra madrasser, kamin, bord och pallar. Minst två stolar ska ha rygg. Rostfria stålhinkar med vatten/slask-märke. Ingen köksutrustning erbjuds förutom kaffekanna och stekpanna.
- Kojorna ska ha folderlåda och anslag om kojans ordningsregler.
- Kojorna har uppvärmning i kamin. Veden läggs i vedbod. Inne i kojorna ska det alltid finnas en vedlåda fylld med torr ved. Varje gäst i kojan hugger ny ved till vedlådan samt späntar startved för nästa besökare. Kojornas förråd förses med stadig huggkubbe samt yxa och reserv-yxa i vedboden. I kojorna finns 6–8 bäddar med madrass samt övrigt utrymme för övernattande med medhåvt liggunderlag.

B3.4 Leder

Förutom entréområdet och dess ramper och spänger är största delen av naturen i Björnlandet kuperad, blockig och bitvis svårframkomlig. Vi upp-rustningen av ledssystem och entréer i nationalparken skapades korta leder i anslutning till entréplatserna som är tillgängliga för alla. Leder i form av rundslingor med varierande längd och svårighetsgrad har anlagts för besökare som vill ge sig ut i de orörda delarna av nationalparken. Lederna är dragna i så lämplig terräng som möjligt för att man ska kunna ta del av nationalparkens värden men går trots det ofta i krävande terräng med ojämn blockig mark.

Mål

Besökare ska ha möjlighet att uppleva parkens naturvärden, naturtyper och terräng. Lederna ska ha ledmarkering samt spänger över de mest blöta partierna. I ledens beskrivning ska framgå hur lång den är och hur terrängen ser ut samt vilken säsong den är lämpad för. I första hand anläggs lederna för vandrare.

Riktlinjer och åtgärder

- Lederna ska vara väl underhållna och tydligt markerade. Ledmarkeringar ska följa varumärket för Sveriges nationalparker.
- Vägvisare sätts vid ledens början och vid förgreningar eller utmed längre delsträckor.
- Røjning görs när leden anläggs och därefter vid behov. Lederna anläggs för vandrare.
- Om en rundslinga anläggs i Häggsjö till hållmålningen vid Skallberget, anläggs den med tanke på tillgänglighet för gående.
- En eventuell tempelld från Fredrika kan anslutas vid Flärkäbron in i parken. Från parkgränsen markeras då leden utmed vägen.

- Beskrivningarna nedan utgår från entré Angsjö, utom Rönnsleden som utgår från entré Häggsjö. Kilometerangivelsen visar hela leden, även där den går parallellt med annan led. Alla leder bör kunna kombineras som besökaren vill. I ledkorsningar och i nationalparksfoldern anges delsträckor med avståndet till entréerna. Färgerna anges med namn från varumärket Sveriges nationalparker.

Guldbäcksleden (Blodriska=orange) 7 km

En mycket innehållsrik led som först tar vandraren upp på Björnbergets hållmarker sedan ner i granskogen och den spännande Guldbäcken där doften av doftticken leder vandraren mellan sälgar draperade av lunglav. Sedan förbi skogen som brann år 1970 och avslutningsvis kan man välja att gå tillbaka till entré Angsjö via Tallskogsrundan eller gå en längre tur som även inkluderar Angsjöleden tillbaka till entré Angsjö.

Urskogsrundan (Akleja=lila) 2,6 km

Från entré Angsjö, kallkällan och några hundra meter på spänger. Sedan är vandraren vid Tallskogsrundan. Här finns information om tallskogen och gransumpskogen. Leden tar också besökaren över blockhav.

Svärmorsleden (Lövgröda=grön) 12 km

Kanske den mäktigaste leden i parken. Leden går över Björnbergets hållmarker och högplatån Storberget. Svärmorskojan planeras vid skogskanten omedelbart öster om Svärmostjärnen. Efter dämnet och bron över Björkbäcken följer leden den gamla bläckade stigen mot Andersmark. Sedan korsar leden Björnleden och vandraren kan fortsätta österut mot entré Angsjö eller byta led och gå västerut mot entré Häggsjö.

Rönnslandsrundan (Gylling=gul) 4 km

Rönnslandet har en tallskog med gammelskogens alla kvaliteter att erbjuda vandraren. Från entré Häggsjö är man omedelbart uppe på berget. Leden går till fin utsikt och rastplatsen vid Råttjärn. Bitvis är terrängen mycket blockig och spänger hjälper ibland vandraren men det finns partier med svårare underlag; "fotvrickarmark".

Angsjöleden (Lingon=röd) 3,7 km

Ledstarten är vid bussparkeringen och över Angsjöbäcken. Den fågelintresserade kommer här åt utloppet på Angsjön. Redan tidigt på våren brukar man kunna se sångsvan, knipa och storskrake i utloppet. Stigen går från det gamla dämnet upp i skogen söder om Angsjön. Förutom den fina utsikten finns det lövträdsrika områden i sluttningen. Här kan besökaren hitta sälgar med lunglav. Bron över Björkbäcken ligger vackert i myr och sumpskog. Därefter tar leden vandraren tillbaka till entré Angsjö genom lavrik gransumpskog, blockfält och gammeltallskog.

Björnlandsleden (Kungsfiskare=blå) 6,3 km

Denna led tar besökaren tvärs genom hela parken från entré Angsjö till entré Häggsjö. Första delen följer leden samma sträckning som Angsjöleden men efter utsiktsplatsen sickas leden upp för branten. Därefter följer en lång flack sträcka. I mittenpartiet av leden finns ett område med yngre skog. Här får vandraren se en del av parken som förvaltaren planerar att restaurera genom naturvårdsbränning. Sista sträckan följer leden Rönnleden med bitvis mycket blockig terräng.

B3.5 Övriga friluftaktiviteter

TÄLTNING

Det är förbjudet att tälta i nationalparken. Dock får tältning ske på anvisad plats inom zon I och 100 meter utanför lederna inom zon II. Parken är på många platser otillgänglig på grund av blockighet.

Mål

Ska vara tillräckligt för att tillgodose besökarnas behov. Får inte ge upphov till allvarliga störningar på naturmiljö och friluftsliv.

Riktlinjer och åtgärder

- Följa upp och se över om det finns behov av anlagda tältplatser (besökare och naturmiljö).
- Ett antal lämpliga tältplatser med jämn mark för minst 2 tält samt närhet till dricksvatten, markeras på nationalparksfolderns karta.

ELDNING

Det är förbjudet att elda inom zon I och inom 100 m från led, rastplats eller koja. På anlagda eldplatser och utanför zon I och leder är det tillåtet att göra upp en eld med medhavd ved. Att tända en mindre eld för att värma mat eller koka kaffe tillhör friluftslivets höjdpunkter. I Björnlandets nationalpark är elden central i både skogens historia och i friluftslivets upplevelse.

Mål

De anlagda eldstäderna är välskötta, attraktiva och tillräckligt många för att tillgodose besökarnas behov. Besökare till eldstäderna ska ha tillgång till ved året om. Eldning i zon II och III ger inte upphov till skador eller problem.

Riktlinjer och åtgärder

- Inom zon I är eldning enbart tillåtet vid iordningställda eldstäder och får endast ske med medförd eller tillhandahållen ved.
- I zon II och III får eldning ske utanför lederna. Endast tillhandahållen eller medhavd ved får användas.

- Huggen ved finns i Angsjökojan och Svärmorskojan samt vid båda entréerna. Man får själv bära med sig ved från entréerna om man vill elda i parken. Rastplatserna ska normalt ha huggen ved i lager. Säkrast är dock att ta med ved från entréer eller kojor under turen.
- När räddningstjänsten beslutar om eldningsförbud, gäller det även i nationalparken.
- Ingen ved får huggas i parken.
- Tillsyn och uppföljning ska kontrollera om friluftslivets eldning i parken fungerar och inte medför oönskade skador och förslitning.
- Vedåtgången per rastplats ska dokumenteras.
- Ved ska finnas tillgängligt vid samtliga eldstäder. Vid entréerna får besökaren själv fylla på ved från vedbod i serviceanläggningen. Vedbodarna i entréer och vid kojorna skall ha stadiga huggkubbar samt yxor. Vedboden ska vara välfylld och ett system för att motverka vedstöld bör utvecklas.
- Ved till kojorna och rastplatsen vid Råtjärn tas ut av naturbevakare/tillsynsman på snöföre.
- Ved till entréer köps lokalt eller beställs via skötselavtal.

JAKT

Jakt är endast delvis tillåten i nationalparken. Regleringen av jakten sker i nationalparkens föreskrifter och i enskilda jaktupplåtelser. Inom zon I är all jakt förbjuden.

Mål

Jakten bedrivs på ett hållbart sätt i lämplig omfattning, utan att komma i konflikt med syftet för nationalparken. Jakten i Björnlandets nationalpark ska ske i samklang med övriga besökare.

Riktlinjer och åtgärder

- Jakt ingår inte i syftet med nationalparken. Därav följer att den jakt som upplåts inom parken ska bedrivas på ett hållbart sätt utan att komma i konflikt med syftet med nationalparken och ska genomföras med stor hänsyn till andra besökare i parken.
- Nationalparkens zoner är ett sätt att minimera störning mellan besökare och jägare.
- Uttransport av vilt med älgdragare ska ske på så sätt att skador på mark och vegetation undviks. Älgdragare är tillåten att använda.
- Uppföljning av utveckling och effekter av jakten görs regelbundet.

FISKE

Fiske i sjöar och vattendrag är inte tillåtet inom nationalparken, annat än med stöd av särskild rätt.

Historiskt har det i begränsad omfattning bedrivits fiske i områdets sjöar, tjärnar och vattendrag. Det var det gamla lappskattelandets familjer samt senare gårdar i Häggsjö som nyttjade vattnen i området. Inom nationalparken är fiske förbjudet för att skydda naturvärden knutna till nationalparkens vattensystem.

TERRÄNGKÖRNING OCH BÅT

Terrängkörning med motordrivet fordon är förbjudet inom nationalparken med undantag för skoterkörning i samband med renskötsel. Detta förbud gäller även körning med motorbåt i sjöar och vattendrag. Parkförvaltningen eller av Länsstyrelsen utsedd uppdragstagare kan dock använda arbetsfordon för att utföra åtgärder enligt fastställd skötselplan. Motorfordon får även användas av exempelvis räddningstjänst om det föreligger behov ur säkerhetssynpunkt.

SKIDÅKNING OCH SNÖSKOVANDRING

Information på nationalparkens webben kommer då och då under vintern beskriva snöläget och lämpliga eller olämpliga områden att beträda beroende på snösituation, terrängformer eller säkerhet och störningsrisk.

B3.6 Turism och annan organiserad verksamhet

För alla arrangemang i nationalparken, stora eller små, gäller de generella bestämmelserna i miljöbalkens andra kapitel om arrangörers ansvar för att motverka skada på naturen. Detta gäller även den samlade effekten av arrangemanget.

Mål

Turism och annan organiserad friluftsverksamhet i Björnlandets nationalpark bedrivs på ett hållbart sätt i lämplig omfattning, utan att komma i konflikt med syftet för nationalparken.

Riktlinjer och åtgärder

- Dialog mellan Länsstyrelsen och arrangörer.
- Viktigt att säkerställa allmänhetens tillgång till det aktuella området.
- Riktlinjer för samråd samt prövning av tillstånd och dispenser tas fram.
- Uppföljning av utveckling och effekter av de organiserade verksamheterna.
- Viktigt att tillgodose ostörda naturupplevelser både för allmänheten och organiserade grupper.

B3.7 Marknadsföring, skyltning och information

Informationsmaterial och informationsplatser ger ett viktigt första intryck och påverkar därmed besökarens intresse för, och förväntningar på, ett besök i nationalparken. Naturvårdsverkets riktlinjer för gemensam identitet för Sveriges nationalparker ska tillämpas i arbetet vid Björnlandets nationalpark.

Mål

Information om Björnlandets nationalpark ska hålla en hög kvalitet och göra det möjligt för en besökare att a) känna till området, b) hitta dit, c) hitta runt i området, d) förstå nationalparkens syfte, e) ge besökarna realistiska förväntningar på vad de kan se, göra och uppleva, f) känna till de regler som gäller inom området samt g) indirekt styra besökaren för att minska konflikter mellan olika intressen.

Riktlinjer och åtgärder

- Information ska vara anpassad till Björnlandet, dess syfte samt till de målgrupper som beräknas besöka nationalparken.
- Information ska ha en hög kvalitet, utformning, innehåll och hållas uppdaterad.
- En kommunikationsplan bör påminna om vikten av att förnya och uppdatera informationen.
- Informationen ska berika besöket och ge realistiska förväntningar.
- Informationen ska bygga på enhetlighet i utformningen och förstärka identiteten.
- Den gemensamma identiteten för Sveriges nationalparker ska tillämpas.

MARKNADSFÖRING

Björnlandets nationalpark ligger långt från större vägar och städer. Däremot finns inom några mils radie en av Sveriges ekoparker (Käringberget), bud-distempel (Fredrika), skogsälvarna Lögdeälven och Öreälven samt det spektakulära naturreservatet Stockholmsgata. Nära parken finns en relativ koncentration av hällmålningar vilket minner om att området befolkades redan under stenåldern. Att Björnlandet ligger i Lappland och skogarna är milsvida långt från tätorter, innebär att den ligger avses och att de flesta besökare måste färdas långt för ett besök, men det är samtidigt nationalparkens starkaste faktor för marknadsföring.

Flest människor besöker Björnlandet under sommaren och tidig höst. Ökad servicegrad, förbättrad tillgänglighet och information på webbsidan för Sveriges nationalparker kommer sannolikt ha betydelse för områdets marknadsföring.

Mål

Björnlandets nationalpark ska vara ett välkänt och positivt förknippat begrepp regionalt inom såväl den natur- och upplevelseinriktade delen av turismsektorn som hos allmänheten. Nationalparken ska vara känd både nationellt och internationellt.

Riktlinjer och åtgärder

- Via deltagande i samrådsgrupper i trakten arbeta för nationalparkens marknadsföring.
- Utveckla och uppdatera webbsidan sverigesnationalparker.se

SKYLTNING AV TILLFARTSVÄGAR

Nationalparken har god tillgänglighet via väg. För att nå parken behövs dock bil. Vägskyltningen till huvudentrén leder besökaren in från Fredrika via Fjälltuna och Flärkån upp till entrén vid Angsjön. Sträckan från väg 92 till parken är 24 kilometer. De flesta besökare kommer från väg 92 där det passerar drygt 250 000 fordon/år. Den nya entrén i Häggsjö nås från allmän väg mellan Åsele och Tegelträsk. Häggsjöentrén befinner sig 4,4 kilometer från Tegelträskvägen.

Mål

Skytningen till nationalparkens entréer ska vara tydlig och logisk utifrån besökarens perspektiv. Vägskyltning finns i lämplig omfattning så besökarna hittar till nationalparken och dess två entréer.

Riktlinjer och åtgärder

- Vägvisare enligt varumärket för Sveriges nationalparker sätts upp för att registrera angörandet av parken.
- Vägvisning på enskilda vägar utarbetas i samråd med berörda markägare.
- Vägvisning från allmän väg enligt Trafikverkets principer ska ske både från väg 92 och från Tegelträskvägen sydväst om Häggsjö.

INFORMATIONSSKYLTAR

Informationsskyltar som behandlar hela nationalparken finns vid de två entréerna. Det ska även finnas informationsskyltar som berättar om den specifika platsen vid de olika målpunkterna.

Mål

Skyltar är informativa, uppdaterade och lättlästa och ger besökaren användbar information vid besöket i nationalparken. Skyltar är utformade i linje med Naturvårdsverkets riktlinjer.

Riktlinjer och åtgärder

- Specificera vilken information som ska finnas på vilka platser.
- Specificera vilka målpunkter som ska ha en informationsskylt.
- Informationsskyltar ska placeras så att även barn och personer med olika typer av funktionsvariationer kan ta del av informationen.
- Viktig information bör förutom svenska även finnas på engelska och tyska.

TRYCKSAKER

När Björnlandets nationalpark utvidgas kommer det att finnas ett behov av att ta fram nya trycksaker.

Mål

Nationalparken ska ha informativa och lättillgängliga broschyrer och kartor som tilltalar olika kategorier av besökare och lockar potentiella besökare ut i nationalparken.

Riktlinjer och åtgärder

- Nya trycksaker tas fram i samband med utvidgningen av Björnlandets nationalpark.
- Nyproducerade trycksaker ska även tas fram i lämpligt format för åtkomst via internet.
- Informationsmaterialet ska förutom hos Länsstyrelsen finnas tillgängligt hos turistinformationer i regionen.

GRÄNSMARKERING

En korrekt gränsmarkering ska finnas kring skyddade områden för att ge friluftsintrasserad allmänhet, verksamhetsutövare, markägare och förvaltare tydlig information om var området börjar och slutar.

Mål

En gränsmarkering finns runt parken. Gränsmarkering ska följa nationell standard för gränsmarkering till nationalpark.

Riktlinjer och åtgärder

- Gränsmarkeringar ska följa nationell standard och ske enligt Naturvårdsverkets riktlinjer.
- Uppföljning och tillsyn ska ske vart sjätte år eftersom bricker och trädmarkeringar kan lossna, blekna och upphuggna gator kan växa igen.
- Gamla gränsmarkeringar som är inaktuella i och med utökningen av nationalparken ska tas bort.

B4 Förvaltning

B4.1 Förvaltning av nationalparken

Björnlandets nationalpark förvaltas av Länsstyrelsen i Västerbottens län. Förvaltaren har det administrativa och ekonomiska ansvaret för förvaltningen. Dessutom har förvaltaren ansvar för uppföljning och praktiska åtgärder som skall utföras enligt fastställd skötselplan. Förvaltaren ansvarar också för att byggnader och anläggningar är i gott skick samt för renhållning och information.

Förvaltaren ansvarar för att nationalparkens gräns är utmärkt i terrängen enligt Naturvårdsverkets riktlinjer.

B4.2 Fastighetsförvaltning

Länsstyrelsen ansvarar på uppdrag av Naturvårdsverket för viss fastighetsförvaltning av nationalparksfastigheterna. Uppdraget innefattar bland annat att

företräda Naturvårdsverket i förekommande vägsamfälligheter. Förvaltaren ska upprätta rullande femårsplaner för byggnads- och anläggningsunderhåll.

B4.3 Nyttjanderätter m.m.

JAKTARRENDEN

Inom Björnlandets nationalpark finns jaktupplåtelser för älg och småvilt. Upplåtelser sker i enlighet med nationalparkens föreskrifter och zoner. För att jaktmodellen i nationalparken ska fungera utan störning mellan parkens olika intressenter, ingår företrädare för jaktlagen i parkens skötselråd.

FISKEARRENDE

I den ursprungliga parken uppläts inledningsvis ett begränsat fiske. Detta kan också göras i den utvidgade parken i begränsad omfattning i det fall fisket kan sägas utgöra ett historiskt nyttjande.

RENSKÖTSELRÄTTEN

Vilhelmina norra sameby kan med stöd av gällande lagstiftnings skyldigheter och rättigheter utöva renskötsel inom nationalparken.

B5 Uppföljning och utvärdering

B5.1 Uppföljning av naturtyper, typiska arter och friluftsliv

För att kunna utvärdera skötsel och förvaltning av nationalparken mot gällande syfte och uppsatta mål, skall uppföljning och utvärdering göras i enlighet med Naturvårdsverkets riktlinjer för uppföljning av skyddade områden. Vid uppföljning ska i första hand av Naturvårdsverket tillhandahållna och godkända manualer användas.

- Vid utförda skötselåtgärder och restaureringsinsatser ska därutöver särskild utvärderande uppföljning göras. Även denna ska följa av Naturvårdsverket utarbetad metodik om sådan finns.
- Ett urval av rödlistade eller andra arter av särskild betydelse/intresse bör följas upp med därtill lämpliga metoder.
- Besökarantalet ska följas upp årligen på olika platser i nationalparken genom användande av besöksräknare. Besökarstudier (enkätstudier) bör genomföras regelbundet i syfte att fånga upp besökarnas intryck och synpunkter på förhållandena i parken (service, upplevelser, ordning, och information).
- Uppföljnings- och utvärderingsarbetet utförs av förvaltaren och med ledning av Naturvårdsverkets allmänna råd och handböcker.
- Utvecklingen av olika friluftaktiviteter bör följas upp regelbundet för att utvärdera om ytterligare åtgärder behövs för att motverka eventuella störningar eller slitage.

B5.2 Tillämpning av EU:s art- och habitatdirektiv och fågeldirektiv

Den ursprungliga nationalparken, totalt 1 143 hektar är utpekad Natura 2000-område enligt EU:s art- och habitatdirektiv och fågeldirektiv (92/43/EEG samt 79/409/EEG). Den tillkommande arealen som ingår i den utvidgade delen av Björnlandets nationalpark, är föreslagen att ingå i Natura 2000. Artikel sex i habitatdirektivet anger hur ett sådant område skall bevaras, skötas och förvaltas. grundläggande är att *”nödvändiga åtgärder ska vidtas för att säkerställa en gynnsam bevarandestatus”* hos de utpekade arterna och naturtyperna inom den biogeografiska regionen.

En livsmiljös bevarandestatus anses gynnsam när:

- Dess naturliga utbredningsområde och de ytor den täcker inom detta område är stabila eller ökande, och den särskilda struktur och de särskilda funktioner som är nödvändiga för att den skall kunna bibehållas på lång sikt finns, och sannolikt kommer att finnas, under en överskådlig framtid, och bevarandestatusen hos dess typiska arter är gynnsam.

Bevarandestatusen för en art anses gynnsam när:

- Uppgifter om den berörda artens populationsutveckling visar att arten på lång sikt kommer att förbli en livskraftig del av sin livsmiljö, och
- Artens naturliga utbredningsområde varken minskar eller sannolikt kommer att minska inom en överskådlig framtid, och det finns, och sannolikt kommer att fortsätta finnas, en tillräckligt stor livsmiljö för att artens populationer skall bibehållas på lång sikt.

FORSKNING OCH MILJÖÖVERVAKNING

Enligt nationalparksföreskrifterna är det förbjudet att utan Länsstyrelsens tillstånd företa vetenskapliga undersökningar som innebär markering av provytor eller annan åverkan. Björnlandets nationalpark bör även i framtiden kunna nyttjas i studie- och forskningssyften under förutsättning att inte syftet med nationalparken äventyras. Vunnen kunskap om förhållanden i nationalparken av den aktuella forskningsinsatsen ska alltid återkopplas till nationalparksförvaltningen.

REVIDERING AV SKÖTSELPLAN

Nationalparkens skötselplan bör ses över senast år 2031.

B6 Finansiering

De i skötselplanen föreslagna och i åtgärdsplanen sammanfattade åtgärderna ska belasta anslaget för förvaltning av värdefull natur genom bidrag från Naturvårdsverket. Bidraget hanteras genom Länsstyrelsens ordinarie hantering av bidrag för förvaltning av skyddade områden i länet. Länsstyrelsen ska således i sin ordinarie ansökan om bidrag till förvaltning av skyddade områden i länet också ansöka om bidrag till förvaltning av Björnlandet. Åtgärder kan även komma att bekostas genom projektmedel och av andra aktörer.

Källförteckning

Andersson, T. (2001). Ängs- och hagmarker i Västerbottens län. Meddelande 1. Umeå.

Cocq, C., Heinerud, J., Larsson, T. och Lindgren Hyvönen, B. (2014). Rock Art in Sapmi. Västerbottens museum.

Emmelin, L., Fredman, P., Lisberg Jensen, E. och Sandell, K. (2010). Planera för friluftsliv: Natur, samhälle, upplevelser. Stockholm: Carlsson förlag.

Garpebring, A. (2014). Björnlandets nationalpark – Skogliga naturvärden i Björnlandets utvidgade nationalpark. Meddelande 3. Länsstyrelsen Västerbotten.

Garpebring, A., Hellqvist, S. och Ericsson, N. (2015). Smådjur i Norrländska nationalparker 7. Flugor i Björnlandet. Umeå.

Garpebring, A. (2017). Sammanställning av artfynd – i Björnlandets nationalpark. Länsstyrelsen i Västerbotten.

Hellqvist, S. (2003). Artfaktablad Pempredon fennica http://www.artfakta.se/artfaktablad/Pempredon_Fennica_101523.pdf

Hörnfeldt, B., P. Christensen, P. Sandström, and F. Ecke. (2006). Long-term decline and local extinction of *Clethrionomys rufocanus* in boreal Sweden. *Landscape Ecology*. 21:1135–1150.

Jonsson, F. och Nordin, U. (2014) Opublicerad inventeringsrapport. Lavar i Björnlandets nationalpark. Länsstyrelsen Västerbottens län.

Larsson, T. och Heinerud, J. (2012). Populär Arkeologi. Nr 4:2012.

Lext, I. (1986). Naturinventering Björnlandet: Skogsbiologisk inventering och bedömning av urskogsvärde. Länsstyrelsen i Västerbottens län. Meddelande 2.

Länsstyrelsen & Skogsstyrelsen i Västerbottens län. (2006) Strategi för formellt skydd av skog i Västerbottens län.

Magnusson, M., A. Bergsten, E. Frauke, Ö. Bodin, L. Bodin & B. Hörnfeldt (2013). Predicting grey-sided vole occurrence in northern Sweden at multiple spatial scales. *Ecology and Evolution*.

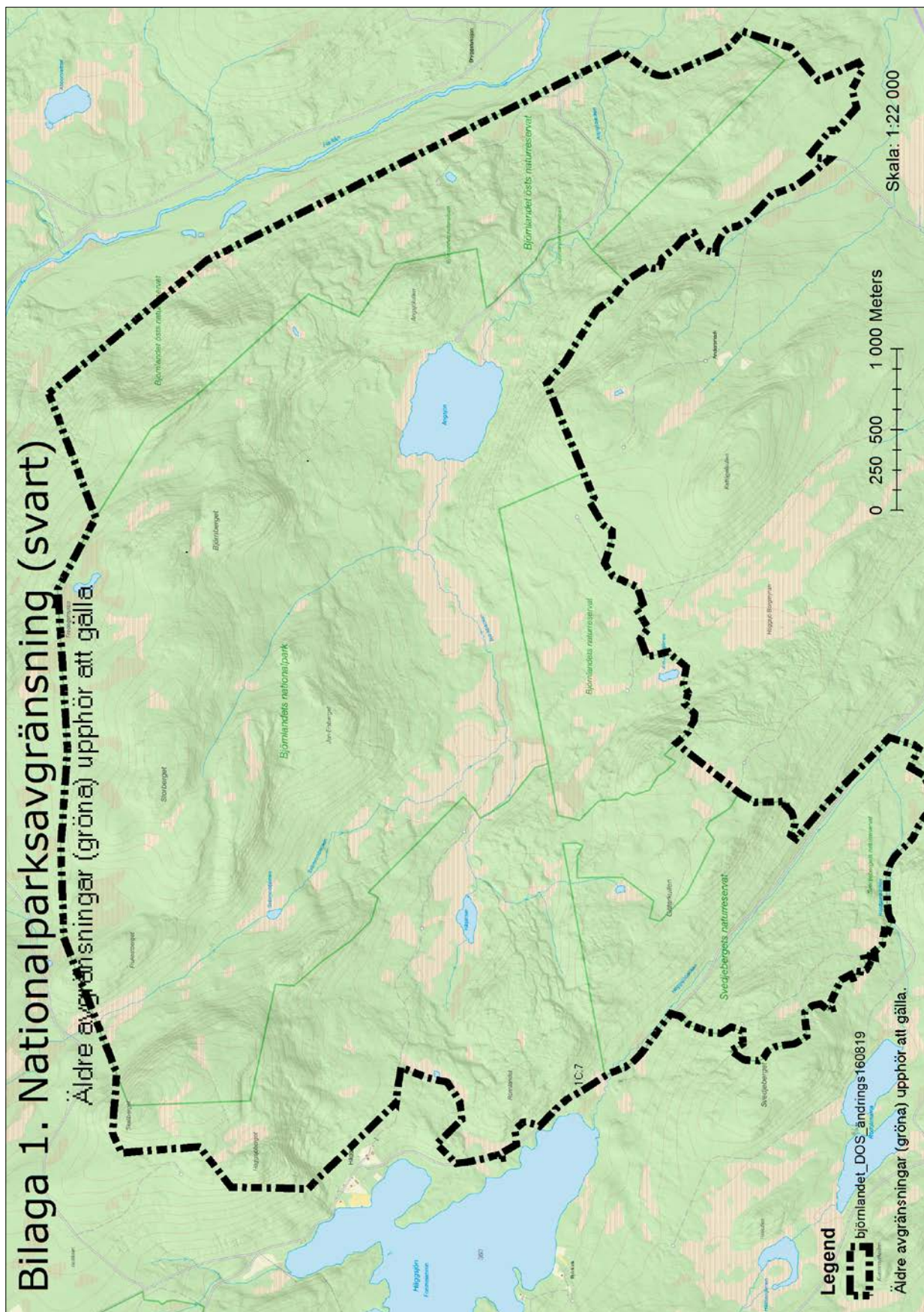
Naturvårdsverket. (1986) Nationalparksplan för Sverige. Naturvårdsverket informerar. 1986. Solna.

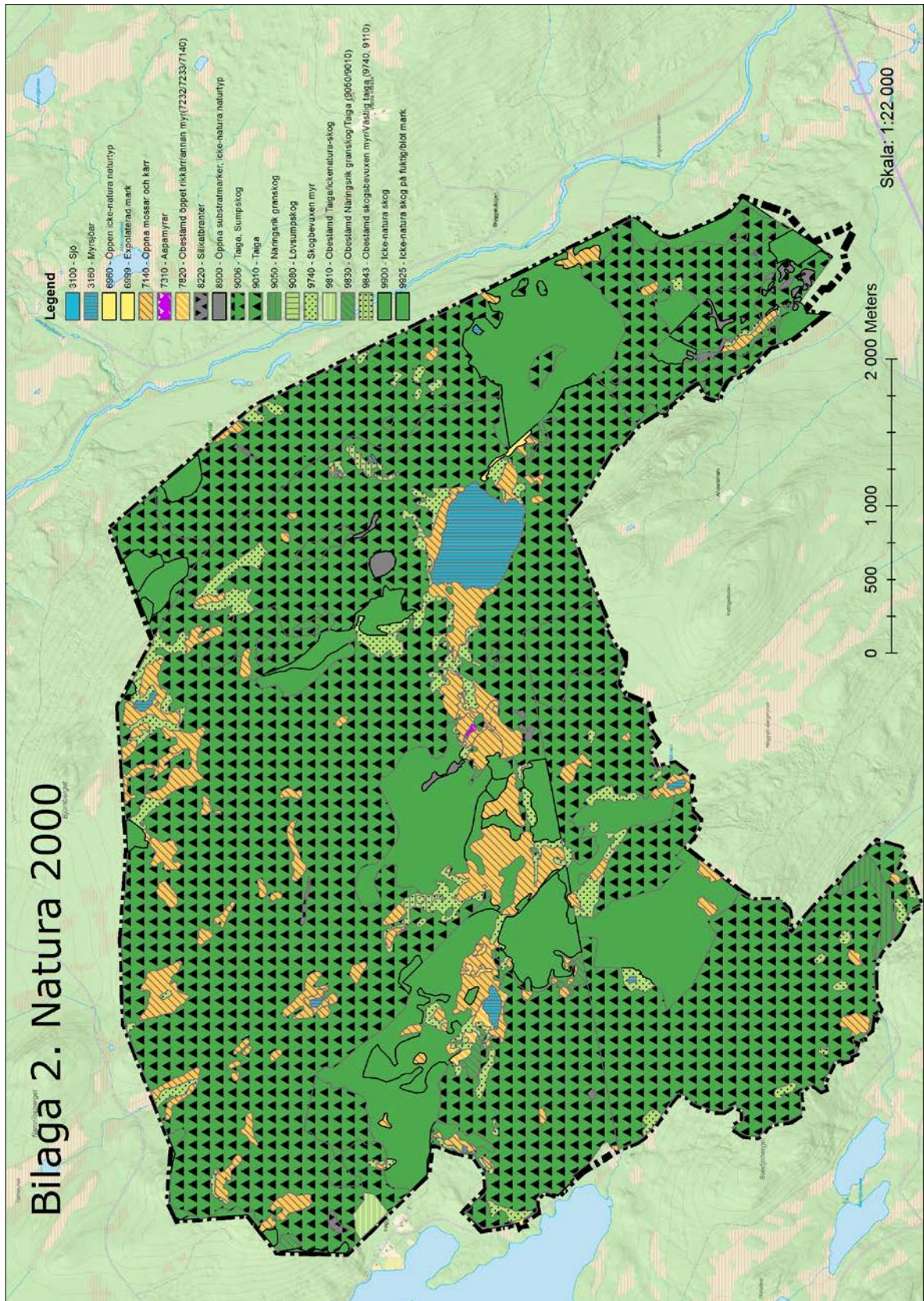
Naturvårdsverket. (2008). Nationalparksplan för Sverige – Långsiktig plan.

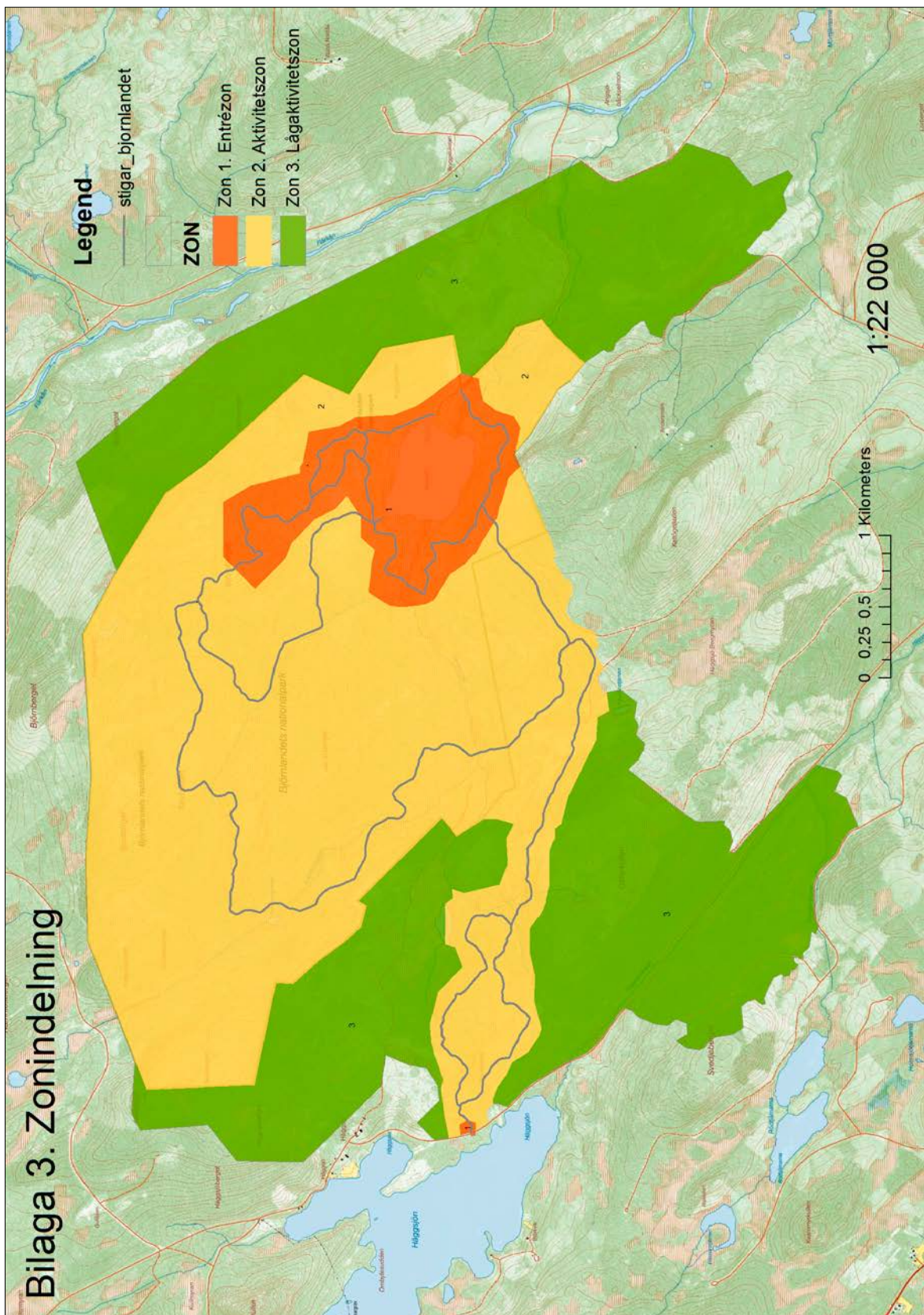
Naturvårdsverket. (2008). Nationalparksplan för Sverige – Genomförande 2009–2013. Rapport 5839.

Naturvårdsverket. (2015). Nationalparksplan för Sverige – Genomförande 2015–2020. Rapport 6677.

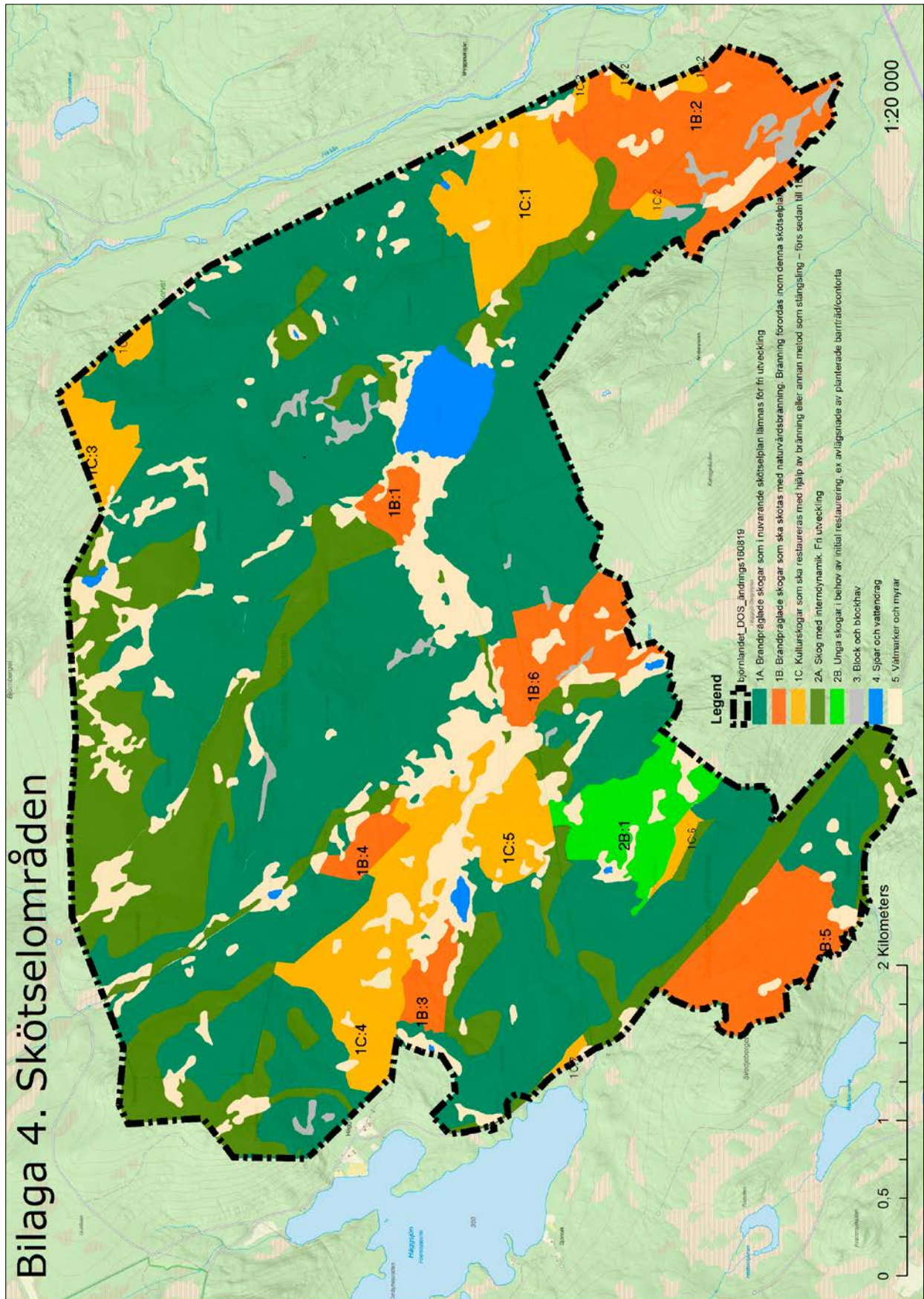
- Niklasson M & Granström A. (2000). Numbers and size of fires: Long term spatially explicit fire history in a Swedish boreal forest landscape. *Ecology* 81:1484–1499.
- Niklasson, M. (2015). Brandhistorisk undersökning av Björnlandets utvidgade nationalpark. Meddelande 3:2015. Länsstyrelsen Västerbotten.
- Norstedt, G & Norstedt, S. (2007). Landskapsgränsen mellan Ångermanland, Västerbotten och Åsele lappmark.
- Norstedt, G. (2013). Björnlandets nationalpark – En kulturhistorisk analys. Skogsfruns naturinventeringar. Meddelande 6: 2013. Länsstyrelsen Västerbotten.
- Pettersson, R.B. & Lundberg S. (1993). Skalbaggfaunan inom Björnlandets nationalpark. *Natur i Norr* 12 (1):26–36.
- Staa fjord, T. (2014). Björnlandets nationalpark – analys och program för genomförande av entréer, information, tillgänglighet och varumärke. Meddelande 2: 2014. Länsstyrelsen Västerbotten.
- Viklund, B O. (2005). Hällmålningen i Rosenkvartslandet, Fredrika socken, Lappland, Västerbottens län. Rapport 2005:4.
- Vilhelmina norra sameby. Markanvändningsplan. (2007). En beskrivning av samebyns förutsättningar, markanvändning och renskötsel. Länsstyrelsen Västerbotten och Vilhelmina norra sameby.
- Västerbottens museum/Riksantikvarieämbetet. (2001). 2000 års fornminnesinventering i Västerbottens län. Sorsele, Lycksele, Malå, Storuman, Vilhelmina och Åsele kommuner. Rapport 2001:5.
- Wallsten, Per. (2012). Så vände vinden – Bildandet av Fulufjällets nationalpark. Dokumentation av de Svenska nationalparkerna. Naturvårdsverket.
- Zetterstedt, J.W. (Faksimileutgåva 1980). Resa genom Lappmarken 1832. Efterskrift av Gunnar Brusewitz. Två förläggare. Umeå.
- Östlund, L., Zackrisson, O. och A.-L. Axelsson. (1997). The history and transformation of a Scandinavian boreal forest landscape since the 19th century. *Can. J. For. Res.* 27:1198–1206.



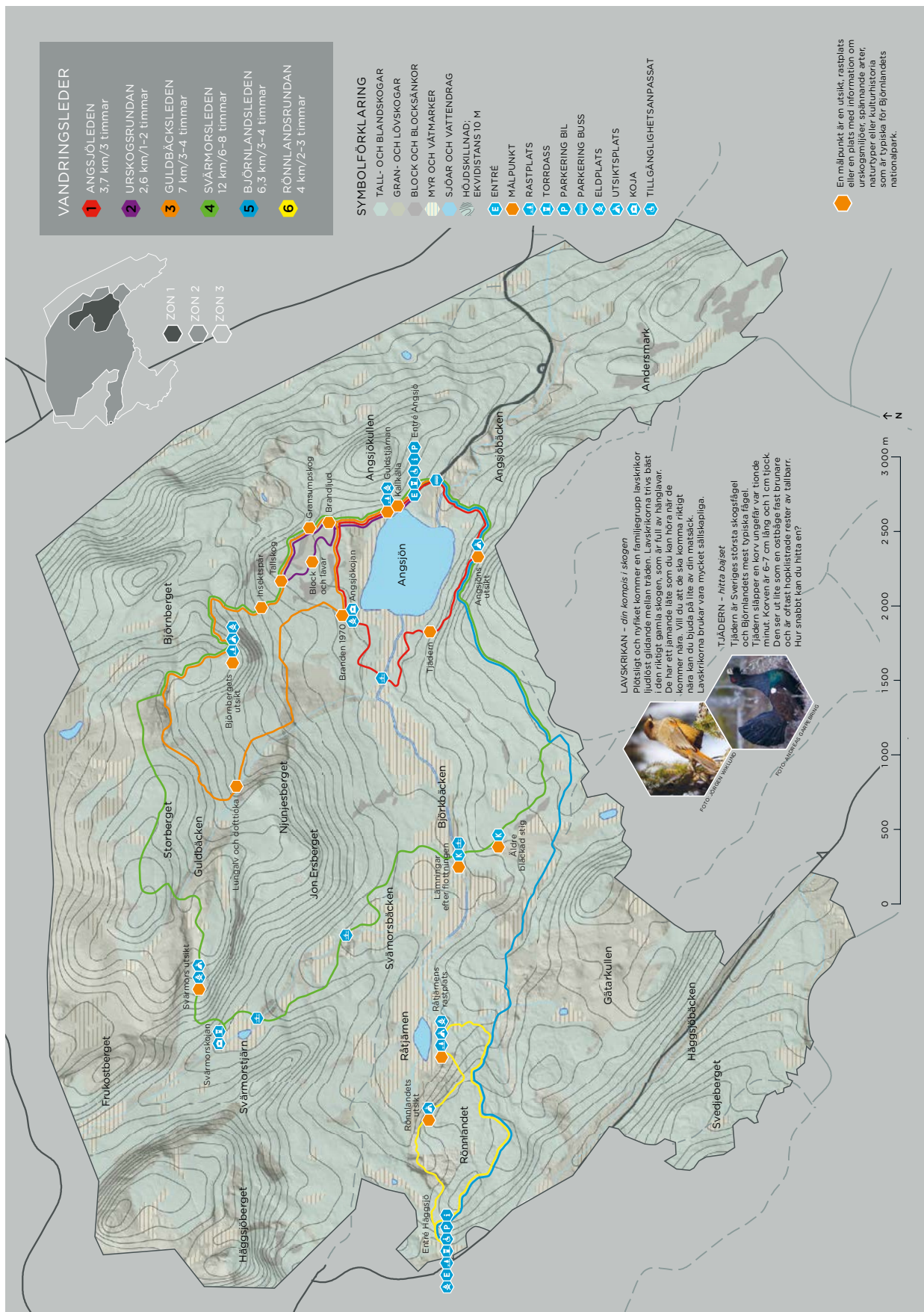


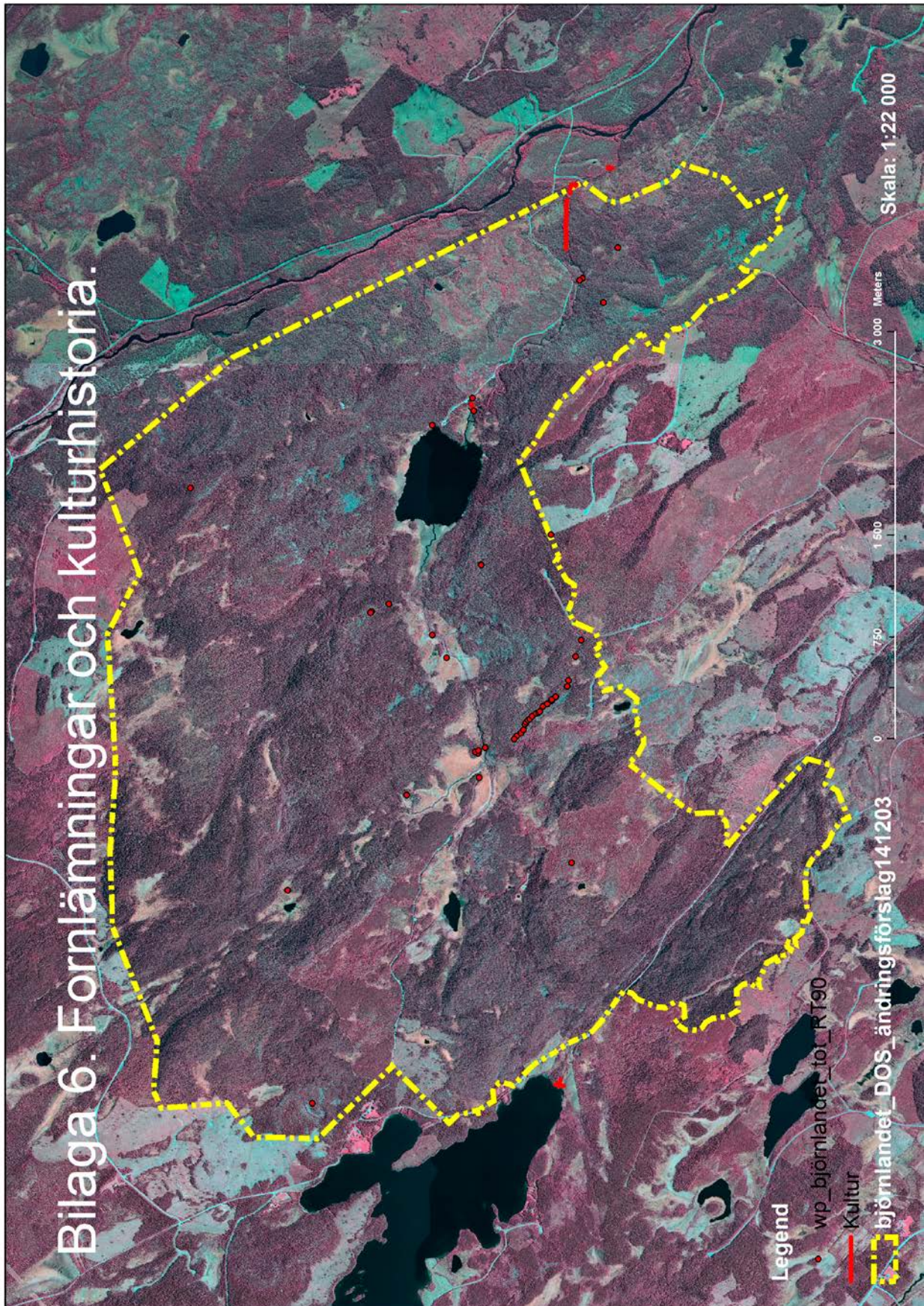


Bilaga 4. Skötselområden



Bilaga 5. Friluftsanläggningar





NATURVÅRDSVERKET
ISBN 978-91-620-8788-3
NOVEMBER 2017



Naturvårdsverket 106 48 Stockholm. Besöksadress: Stockholm – Valhallavägen 195, Östersund – Forskarens väg 5 hus Ub. Tel: +46 10-698 10 00, fax: +46 10-698 16 00, e-post: registrator@naturvardsverket.se Internet: www.naturvardsverket.se **Beställningar** Ordertel: +46 8-505 933 40, e-post: natur@cm.se Postadress: Arkitektkopia AB, Box 110 93, 161 11 Bromma. Internet: www.naturvardsverket.se/publikationer