

Skötselplan för Åsnens nationalpark



Skötselplan för Åsnens nationalpark

NATURVÅRDSVERKET

Beställningar

Ordertel: 08-505 933 40

E-post: natur@cm.se

Postadress: Arkitektkopia AB, Box 110 93, 161 11 Bromma

Internet: www.naturvardsverket.se/publikationer

Naturvårdsverket

Tel: 010-698 10 00, fax: 010-698 16 00

E-post: registrator@naturvardsverket.se

Postadress: Naturvårdsverket, SE-106 48 Stockholm

Internet: www.naturvardsverket.se

ISBN 978-91-620-8817-0

© Naturvårdsverket 2019

Tryck: Arkitektkopia AB, Bromma 2019

Omslagsfoto:

Övre vänster. Fiskgjuse, Åsnen. Foto: Ullstein bild/ImageBroker/IBL.

Nedre vänster. Flygbild Åsnen. Foto: Bergslagsbild AB, Lst.

Höger. Utsikt över sjön Åsnen från Trollberget. Foto: Gunilla Lindbladh, Lst.



Förord

Åsnen är Sveriges senaste och 30:e nationalpark som invigdes i maj 2018.

Bildandet av nationalparken startades upp under 2011 och har alltså pågått under flera års tid. Arbetet har genomförts i projektform och letts av Naturvårdsverket i nära samarbete med Länsstyrelsen i Kronobergs län. En arbetsgrupp med de tre berörda kommunerna Alvesta, Tingsryd och Växjö och en referensgrupp med ett 30-tal lokala aktörer har bidragit med värdefull kunskap i arbetet.

Arbetet med skötselplanen har pågått parallellt med bildandet av nationalparken och projektets arbetsgrupp och referensgrupp har varit delaktiga i många delar av arbetet med skötselplanen. Resultatet är en nationalpark som ställts iordning för att kunna ta emot besökare och erbjuda fantastiska naturupplevelser. En balansgång där samtidigt områdets höga naturvärden, på land och i vattnet, både ska bevaras och utvecklas.

Länsstyrelsen i Kronobergs län är av regeringen utsedd att förvalta Åsnens nationalpark. Enligt nationalparksförordningen ska nationalparker vårdas och förvaltas i enlighet med de syften för vilka de har bildats. Nationalparkens syfte och föreskrifter är styrande för förvaltningen. Skötselplanen anger närmare hur nationalparken ska vårdas och förvaltas. Skötselplanen är förvaltningens verktyg för att lyckas med sitt uppdrag att förvalta ett av Sveriges finaste naturområden, en av Sveriges nationalparker.

Naturvårdsverket i september 2018

Claes Svedlindh
Chef Naturavdelningen

Innehåll

FÖRORD		3
A	BESKRIVNINGSDDEL	9
A1	Översikt	9
A1.1	Administrativa data	9
A1.2	Översiktskarta	10
A1.3	Markslog och naturtyper	11
A1.4	Ingående naturtyper och arter i Natura 2000	11
A2	Grund för beslutet	12
A2.1	Inledning	12
A2.2	Åsnenområdet	12
A2.3	Motivering i Naturvårdsverkets nationalparksplan	13
A2.4	Syftet med Åsnens nationalpark	13
A3	Naturförhållanden	14
A3.1	Klimat	14
A3.2	Geologi	14
A3.3	Naturtyper i vatten	15
A3.3.1	Åsnen	15
A3.3.2	Övriga sjöar och vattendrag	19
A3.4	Naturtyper på land	19
A3.4.1	Barrskog (på fastmark)	19
A3.4.2	Blandskog av barr- och lövträd	19
A3.4.3	Ädellövskog och andra lövskogar	19
A3.4.4	Sumpskogar	20
A3.4.5	Våtmark och stränder	20
A3.4.6	Blockrika, halvöppna skogspartier	20
A3.4.7	Äng	20
A3.5	Växt- och djurliv	21
A3.5.1	Fåglar	21
A3.5.2	Lavar, mossor och svampar	21
A3.5.3	Insekter	23
A3.5.4	Fiskar och kräftor	23
A3.5.5	Övrigt växt- och djurliv	23
A3.5.6	Rödlistade växt- och djurarter	24
A3.6	Bevarandestatus och hotbild	24
A3.6.1	Lövskogar	24
A3.6.2	Fiskgjuse och storlom	25
A3.6.3	Invasiva och främmande arter	25
A3.6.4	Klimatförändringar	25
A3.7	Kunskapsbrist och inventeringsbehov	26
A4	Historia och kulturmiljöer	27
A4.1	Förhistorisk tid	27
A4.2	Historisk tid	28

A4.3	Bebyggelse genom tiderna	28
A5	Besökare	29
A5.1	Åsnenområdet som helhet	29
A5.2	Nationalparksområdet	30
A5.3	Åsnentillsynen	30
A5.4	Destination Åsnen	31
A6	Befintliga byggnader och anläggningar	31
A6.1	Byggnader	31
A6.2	Anordningar för friluftslivet	31
A7	Planering och skydd	32
A7.1	Historik – skyddets utveckling	32
A7.2	Nationalparksbildandet	33
A7.3	Internationella åtaganden	34
A7.3.1	Natura 2000	34
A7.3.2	Våtmarkskonventionen	34
A7.3.3	EU:s ramdirektiv för vatten (Vattendirektivet)	35
B	PLANDEL	37
B1	Zonindelning	37
B1.1	Principer	37
B1.2	Zoner i Åsnens nationalpark	37
B1.2.1	Zon I – Inre zon	37
B1.2.2	Zon II – Yttre zon	38
B1.2.3	Zon III – Entrézon	39
B2	Skötsel av mark och vatten	39
B2.1	Övergripande om skötsel av naturtyper och indelning av skötselområden	39
B2.2	Skötselområden	40
B2.3	Övrigt skydd av växt- och djurarter	50
B2.3.1	Områden med tillträdesförbud	50
B2.3.2	Rödlistade arter	50
B2.3.3	Arter och naturtyper enligt EU:s art- och habitatdirektiv samt fågeldirektiv	51
B2.3.4	Invasiva och främmande arter	51
B2.4	Skötsel av kulturmiljöer	52
B2.5	Brand och storskaliga extraordinära händelser	52
B3	Besökare, tillgänglighet och anordningar	53
B3.1	Övergripande principer	53
B3.2	Huvudentré Sunnabron och Entré Trollberget	54
B3.3	Övriga besöksplatser	57
B3.4	Övriga friluftaktiviteter	60
B3.5	Gränsmarkeringar	63
B4	Naturvägledning och skyltning	63
B4.1	Naturvägledning	63
B4.2	Informationsskyltar	64
B4.3	Foldrar och vägledning	65

B4.4	Ljudguider	66
B4.5	Hemsida	66
B4.6	Skyltning av tillfartsvägar	67
B5	Turism och organiserad verksamhet	67
B6	Jakt	68
B7	Rättigheter	69
B8	Förvaltning	69
B8.1	Förvaltning av nationalparken	69
B8.2	Naturvårdsråd	69
B8.3	Fastighetsförvaltning	69
B8.4	Vägar	70
B9	Uppföljning och utvärdering	70
B9.1	Uppföljning av naturtyper, arter och friluftsliv	70
B9.2	Tillämpning av EU:s art- och habitatdirektiv samt fågeldirektiv	70
B9.3	Forskning och miljöövervakning	71
B9.4	Revidering av skötselplan	71
B10	Finansiering	71
KÄLLFÖRTECKNING		72
BILAGA 1. ZONERING		74
BILAGA 2. SKÖTSELOMRÅDEN		75
BILAGA 3. ANORDNINGAR FÖR FRILUFTSLIVET		76
BILAGA 4. FARLEDER OCH OMRÅDEN MED TILLTRÄDESFÖRBUD		77
BILAGA 5. KARTA NATURTYPER (KNAS)		78
BILAGA 6. NATURA 2000		79
BILAGA 7. FRIDLYSTA OCH RÖDLISTADE ARTER I ÅSNENS NATIONALPARK		80

A Beskrivningsdel

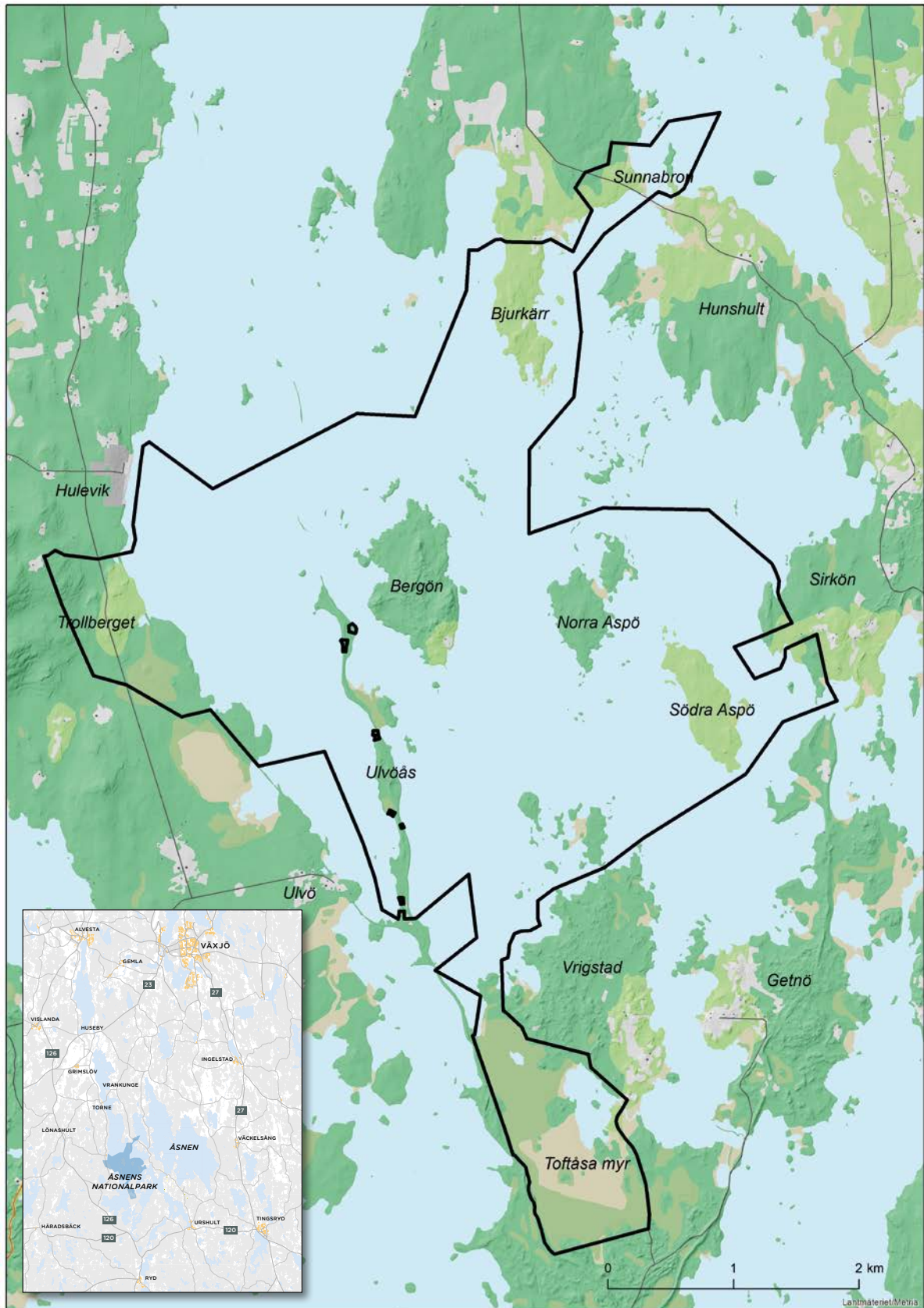
A1 Översikt

A1.1 Administrativa data

Sjön Åsnen ligger på det sjörika slättlandet söder om småländska höglandet. Landskapet är mycket flackt vilket gör att Åsnen är grund med ett medeldjup på endast 3 m. Sjön har starkt uppflikad form och delas av många näs och öar. Klimatet vid de stora sjöarna i denna del av Småland är relativt mildt vilket visar sig i vegetationen bland annat genom ett stort inslag av ädellövskog.

Nationalparkens namn:	Åsnens nationalpark
Län:	Kronobergs län
Kommuner:	Alvesta och Tingsryd
Socknar:	Skatelöv, Västra Torsås och Urshult
Fastigheter:	Agnäs 1:8, Ulvön 1:19 och Bjurkärr 1:2 i Alvesta kommun, Bergön 1:1 och Toftåsa 2:4 i Tingsryds kommun
Fastighetsägare:	Naturvårdsverket
Läge:	I södra Småland. Ca 30 km söder om Växjö och 45 km norr om Karlshamn, mellan riksvägarna nr 23, 27, 120 och 126
Areal:	1 869 hektar varav 1 370 hektar vatten och 499 hektar land
Gränser:	Enligt karta, i figur 1
Naturgeografisk region:	Sydöstra Smålands skog- och sjörika slättområden
Natura 2000-område:	Ingår delvis i Västra Åsnen (SE0320040)
Förvaltare:	Länsstyrelsen i Kronobergs län

A1.2 Översiktskarta



Figur 1. Översiktskarta. © Lantmäteriet Geodatasamverkan, Länsstyrelsen i Kronobergs län och Naturvårdsverket.

A1.3 Markslag och naturtyper

Nationalparkens totala areal är 1 869 hektar varav 1 386 hektar vatten och 483 hektar land. Naturtypernas fördelning anges i tabell 1 och består förutom sötvatten mestadels av lövblandade barrskogar och ädellövskogar.

Tabell 1. Naturtyper i nationalparken enligt KNAS (Kontinuerlig Naturtypskartering av Skyddade områden).

Naturtyper (KNAS)	Areal (hektar)
Tallskogar	9
Granskogar	56
Barrblandskog	22
Lövblandade barrskogar	105
Triviallövskogar	21
Ädellövskog	88
Triviallövskogar med ädellövinslag	8
Ungskogar	41
Sumpskogar	91
Våtmarker	41
Öppen mark	1
Sötvatten	1 386

A1.4 Ingående naturtyper och arter i Natura 2000

I tabell 2–4 listas de naturtyper och arter enligt indelning i art- och habitatdirektivet samt fågeldirektivet som ingår i Natura 2000-området ”Västra Åsnen” (beslut 2012-03-03). Endast en del av nationalparken ingår i detta Natura 2000-område. Resterande delar av nationalparken är ännu inte anmälda som Natura 2000-område och därför är baskartering och kvalitetssäkring av naturtyper inte helt genomförd i dessa delar.

Tabell 2. Naturtyper i nationalparken som ingår i art- och habitatdirektivet (beslutade av regeringen).

Anmälda naturtyper	Kod	Areal (hektar)
Myrsjöar	3160	16,5
Högörtäng	6430	5,5
Öppna mossar och kärr inkl. strandkärr	7140	36,3
Taiga*	9010	131,1
Åsbarrskog	9060	1,2
Näringsfattig bokskog	9110	77,8
Näringsrik bokskog	9130	2,8
Näringsrik ekskog	9160	4,5
Skogbevuxen myr*	91D0	57,5
Svämlövskog*	91E0	2,0

* Särskilt prioriterad naturtyp inom Natura 2000.

Tabell 3. Djur och växter i nationalparken som ingår i art- och habitatdirektivet (beslutade av regeringen).

Anmälda arter	Vetenskapligt namn	Kod
Bred gulbrämad dykare	<i>Dytiscus latissimus</i>	1081

Tabell 4. Fågelarter i nationalparken som ingår i fågeldirektivet (beslutade av regeringen).

Anmälda fågelarter	Vetenskapligt namn	Kod
Bivråk	<i>Pernis apivorus</i>	A072
Fiskgjuse	<i>Pandion haliaetus</i>	A094
Fisktärna	<i>Sterna hirundo</i>	A193
Havsörn	<i>Haliaeetus albicilla</i>	A075
Mindre flugsnappare	<i>Ficedula parva</i>	A320
Rördrom	<i>Botaurus stellaris</i>	A021
Sparvuggla	<i>Glaucidium passerinum</i>	A217
Spillkråka	<i>Dryocopus martius</i>	A236
Storlom	<i>Gavia arctica</i>	A002

A2 Grund för beslutet

A2.1 Inledning

Grundtanken med de svenska nationalparkerna är att bevara delar av vårt nationella naturarv. Sveriges nationalparker är en bärande del av landets skyddade natur. Nationalparkerna har betydelse både som skyddade naturlandskap med höga naturvärden och besöksmål för den naturintresserade allmänheten. De är också turistattraktioner på internationell nivå.

Naturvårdsverket har utarbetat kriterier som en nationalpark bör uppfylla. Kriterierna tar sin utgångspunkt i de internationella kriterier som har fastställts av Internationella naturvårdsunionen (IUCN). De anger att nationalparker i sina huvuddrag ska utgöras av naturlandskap eller nära naturliga landskap och att dess kärna och areella huvuddel ska utgöras av natur med ursprunglig karaktär. Spår av kulturpåverkan förekommer dock normalt liksom areellt marginella delar med bibehållen markanvändning som till exempel odlingsmarker.

I Naturvårdsverkets nationalparksplan från 2008 föreslås bildande av 13 nya nationalparker och utvidgning av 6 befintliga nationalparker. ”Västra Åsnen” var ett av förslagen till ny nationalpark. Genom att remissinstanserna, främst länsstyrelsen och de tre berörda kommunerna, var mycket positivt inställda till förslaget påbörjades arbetet under 2009/2010.

A2.2 Åsnenområdet

Hela Åsnenområdet är ett stort och mångformigt sjösystem med varierande omgivningar. Det man först ser av Åsnen, t.ex. från någon av alla broar – är vikar, uddar och öar utan synbart slut. Den uppsplittrade strandlinjen, den stora sjöytans utjämning av klimatet, växlingen mellan bördiga och synnerligen magra jordarter – ger upphov till den biologiska variation som förknippas med

Åsnen. Många typer av skogsmiljöer, våtmarker, limniska miljöer och kulturlandskap med skiftande växt- och djurliv förekommer. Mager lavtallskog i sydväst och lummiga ädellövskogar på Sirkön. Täta vassar i de norra fjordarna och sura näckrosvikar i Horgefjorden.

Åsnenområdet i sin helhet är av riksintresse för naturvård och friluftsliv (3:6 § miljöbalken (MB)). Det är också en del av ett större område ”Åsnen med öar och strandområden och områdena söder därom utmed Mörrumsån och vid sjön Mien till Pukaviksbukten och Listerlandet” som är ett geografiskt utpekade riksintresse enligt 4:2 § MB där turismens och friluftslivets, främst det rörliga friluftslivets, intressen ska särskilt beaktas vid bedömning av tillåtligheten av exploateringsföretag eller andra ingrepp i miljön. Åsnen ligger i Mörrumsåns huvudavrinningsområde och Mörrumsån är listad i 4:6 § MB som ett vattendrag där inte vattenkraftverk m.m. får utföras.

Naturvårdsverket, Riksantikvarieämbetet och Fiskeriverket har i sin nationella strategi för genomförande av skydd av vattenanknutna natur- och kulturmiljöer pekat ut Mörrumsån med Åsnen som ett nationellt särskilt värdefullt vatten.

Åsnenområdet finns med på Sveriges lista över våtmarker av internationell betydelse (CW-listan i våtmarkskonventionen). Nationalparken omfattar ca 9 % av sjön Åsnen och ca 6 % av hela det s.k. Åsnenområdet (räknat på området som är klassat som riksintresse för naturvård med både land- och vattenområde).

A2.3 Motivering i Naturvårdsverkets nationalparksplan

Följande motivering anges i nationalparksplanen:

”Åsnens nationalpark är ett märkligt orört skogs- och sjölandskap långt söderut i landet. Det har höga naturvärden kopplade till naturtillståndet i såväl land- som vattenmiljöerna och ett rikt växt- och djurliv. Områdets fastlandsdelar är lättillgängliga och innehåller intressanta och vackra naturmiljöer liksom utblickar över världen. Området representerar det sydsvenska slättlandskapet med dess sjöar och är väl lämpat som nationalpark.”

A2.4 Syftet med Åsnens nationalpark

”Syftet med Åsnens nationalpark är att bevara ett representativt, variationsrikt och biologiskt värdefullt sydsvenskt skogs- och sjölandskap med dess växt- och djurliv i väsentligen orört skick.”

Syftet uppnås genom att:

- inte tillåta exploaterande och störande verksamhet eller skadegörelse på områdets naturvärden,
- förvalta områdets naturvärden genom varsam och ändamålsenlig skötsel för att långsiktigt bevara tall- och lövrika skogar och dess rika växt- och djurliv,

- jakt, fiske, båtliv, friluftsliv och andra aktiviteter anpassas till störningskänsligt växt- och djurliv och områdets upplevelsevärden,
- lämpliga åtgärder genomförs för att utveckla tillgängligheten för allmänheten inom sevärda eller attraktiva delområden samtidigt som fortfarande opåverkade delområden och områden känsliga för slitage och störning lämnas fria från anläggningar eller anordningar.

A3 Naturförhållanden

A3.1 Klimat

Årsnederbörden uppgår i medeltal till 600–700 mm. Den mesta nederbörden faller under sensommaren och hösten. Snötillgången är i allmänhet knapp. Årsmedeltemperaturen är +6°C. De varmaste månaderna är juli och augusti med en medeltemperatur på +15–16°C. Kallaste månaden är januari med en medeltemperatur på –2,8°C. Istäcke förekommer ofta under tiden december till mitten av april men avvikelser med t.ex. helt isfria vintrar är inte ovanliga.

A3.2 Geologi

Området ligger på det sydsvenska urbergsslätten (s.k. peneplan) och terrängen är mycket flack. Slätten har bildats genom vittring och erosion under miljon-tals år. Över slätten reser sig enstaka restberg t.ex. Ramnaberg strax väster om området som höjer sig 70 m över sjön Åsnen. Inom området är högsta punkten den centrala delen av Bergön med sina 25 m över sjön. Berggrunden består mestadels av granit och porfyrisk ryolit. Graniten dominerar i norr och porfyrisk ryolit i den södra och sydöstra delen. På SGU:s geologiska karta från 1875 anges att berggrunden på Södra Aspö, Norra Aspö och Bergön består av s.k. ”hälleflinta” vilket är en äldre benämning på en deformerad mycket finkornig ryolit med liknande egenskaper som flinta, därav namnet.

De lösa jordlagren är främst morän. Här i den sydvästra delen av sjön är markerna till stor del magra och ursvallade.

När inlandsisen drog sig undan fanns i trakten en mycket stor insjö, Väreandsforsnsjön. Den sträckte sig från Sirkön och Jät i söder till trakten av Asa i norr (ca 6 mil norr om Åsnen). Utloppet ur sjön gick österut förbi Väckelsång. Genom landhöjningen som var störst i norr, tippade sjön mot söder. Genom trösklar delades vattenmassorna stegvis i mindre sjöar. Åsnen fick utlopp åt söder förbi Hackekvarn. Av vågsvallet i fornsjön bildades strandmärken, som t.ex. på Bjurkärrhalvön ligger några meter över Åsnens nuvarande yta. På utsatta ställen var svallverkan störst. Här spolades grus, sand och finare material bort, medan block och sten blev kvar som en svallbård. En sådan syns tydligt längst i söder på Bjurkärrhalvön. På andra ställen har vågsvallet skapat strandhak. Ett hak känns igen som en avsats i terrängen. Utanför haket ligger ett mer eller mindre tydligt strandplan.

Rena sten- och blockfält är vanliga. Blockigheten kommer sig av den omfattande vittringen, erosionen och andra processer som varit aktiva under flera istider. Blockfälten har även varit utsatta för smältvattenpåverkan och

vågsvall. Den slutliga utformningen kan ha skett genom frost- och töverkan med uppfrysning som följd. Skärvidheten visar att frostinverkan varit stor. Även under sjöytan är blockfält vanliga.

Stora flyttblock är ett vanligt inslag. De som ligger ytligt har sannolikt sjunkit ner från avsmältande inlandsis.

Rullstensåsen Husebyåsen sträcker sig genom området på land och under sjöns yta. Den del som bildar en lång, smal halvö från söder heter Ulvöås (på kartor ibland kallad Ulvåsen). Längre söderut löper åsen i direkt anslutning till Toftåsa myr där en järnväg tidigare gått. Idag är samma sträckning på åsen en cykelled. Söder om nationalparken går åsen ihop med en annan rullstensås som kommer norrifrån från Sirkön och Getnö.

Torv har liten utbredning inom området och förekommer i Toftåsa myr samt i partier med tallsumpskog. Organogena sediment i form av dy och gyttjeavlagringar finns i skyddade lägen längs stränderna.

Åsnens stränder är steniga och blockrika. Längs stranden kan man, utöver ovan nämnda strandmärken, på de flesta ställena se en tydlig isskjuten vall på den nivå som sjön stod vid före sjösänkningen på 1830-talet. De landvinningar som vanns efter sänkningen var på några ställen möjliga att odla men inom nationalparksområdet blev det främst fuktiga madmarker utmed stränderna. Myren söder om Trollberget har under en kort period varit uppodlad efter sänkningen.

A3.3 Naturtyper i vatten

A3.3.1 ÅSNEN

Generell beskrivning

Åsnen ligger i den nedre halvan av Mörrumsåns avrinningsområde. Åsnen är en stor, grund och flikig sjö med kort omsättningstid. Sjön består av ett flertal sjöbäckar, varav de största är Skatelövsfjorden, Julöfjorden/Aspöfjorden, Horgefjorden, Kalvsviksfjorden och Jätafjorden. Det är främst Aspöfjorden som ingår i nationalparken. Bottnen täcks av mer eller mindre mäktiga gyttjesediment, men är i stora delar mycket rik på stenar och block. Enligt klassificeringen av naturtyper inom Natura 2000 är sjön av typen ävjestrandsjö (3130) som karaktäriseras av näringsfattiga eller svagt näringsrika sjöar med förekomst av flacka ibland betespräglade stränder och grunda bottnar.

Hydromorfologiska data om hela sjön

Höjd över havet:	138,6 m
Medeldjup:	3,1 m
Maxdjup:	14,2 m
Sjöyta:	149,8 km ²
Volym:	460 000 000 m ³
Medelvattenföring vid utlopp:	25 m ³ /s
Omsättningstid:	210 dygn
Specifik avrinning:	7 l/s/km ²
Strandlinje:	737 km

Åsnen är sedan lång tid tillbaka sänkt och påverkad av reglering. Först via ålfisken och kvarnar i Åsnens utlopp och efter rättsprövningar främst 1853, 1931, 1971 och 1982 regleras nu vattenståndet via utloppen mot Havbältesfjorden vid Hackekvarn och Ålshults kanal. Flödet i Åsnens utlopp styrs enligt en s.k. tappningsställare som för varje dag under året visar inom vilket intervall flödet ska ligga eller direkt anger flödet. Nuvarande tappningsställaren har varit i bruk sedan 1983. Extremt låga vattennivåer som uppstod på 1970-talet och torrlade stora arealer sjöbotten har kunnat undvikas. Regleringen påverkar svämplan och därmed växt- och djurliv i anslutning till sjön.

Åsnens flacka tillrinningsområde med stor andel sjöar och tidigare sjöar som genom årtusenden vuxit igen och förvandlats till mossar och kärr påverkar sjöns vattenkvalitet. Från sådana humusrika områden läcker humus ut med avrinningsvattnet och gör detta brunt i varierande grad. Stor del av tillrinningsområdet är täckt av barrskog och sådana marker läcker också humus och gör vattnet brunt. I den klassiska sjötypologin benämns de som humösa sjöar. Den andra grundförutsättningen för vattenkvaliteten är omgivande näringsfattig berggrund och morän som gör att Åsnen är näringsfattig. Sammanfattningsvis är sjön Åsnens ursprungstillstånd näringsfattigt och brunfärgat. Markanvändning och olika former av verksamhet har dock förändrat vattenkvaliteten från den ursprungliga. Gödsling av jordbruksmark, utdikning och torrläggning av mark, utsläpp av avloppsvatten från bostäder och industrier har gjort vattnet rikare på växtnäringsämnen, främst fosfor och kväve. Utdikning och beskogning med barrskog har bidragit till att vattnet blivit humusrikare och brunare. Sjön Åsnen anses ha en god status avseende försurning dvs. är inte märkbart försurad. Sjön är till viss del kalkningspåverkad av kalkning som utförts i sjöns tillrinningsområden.

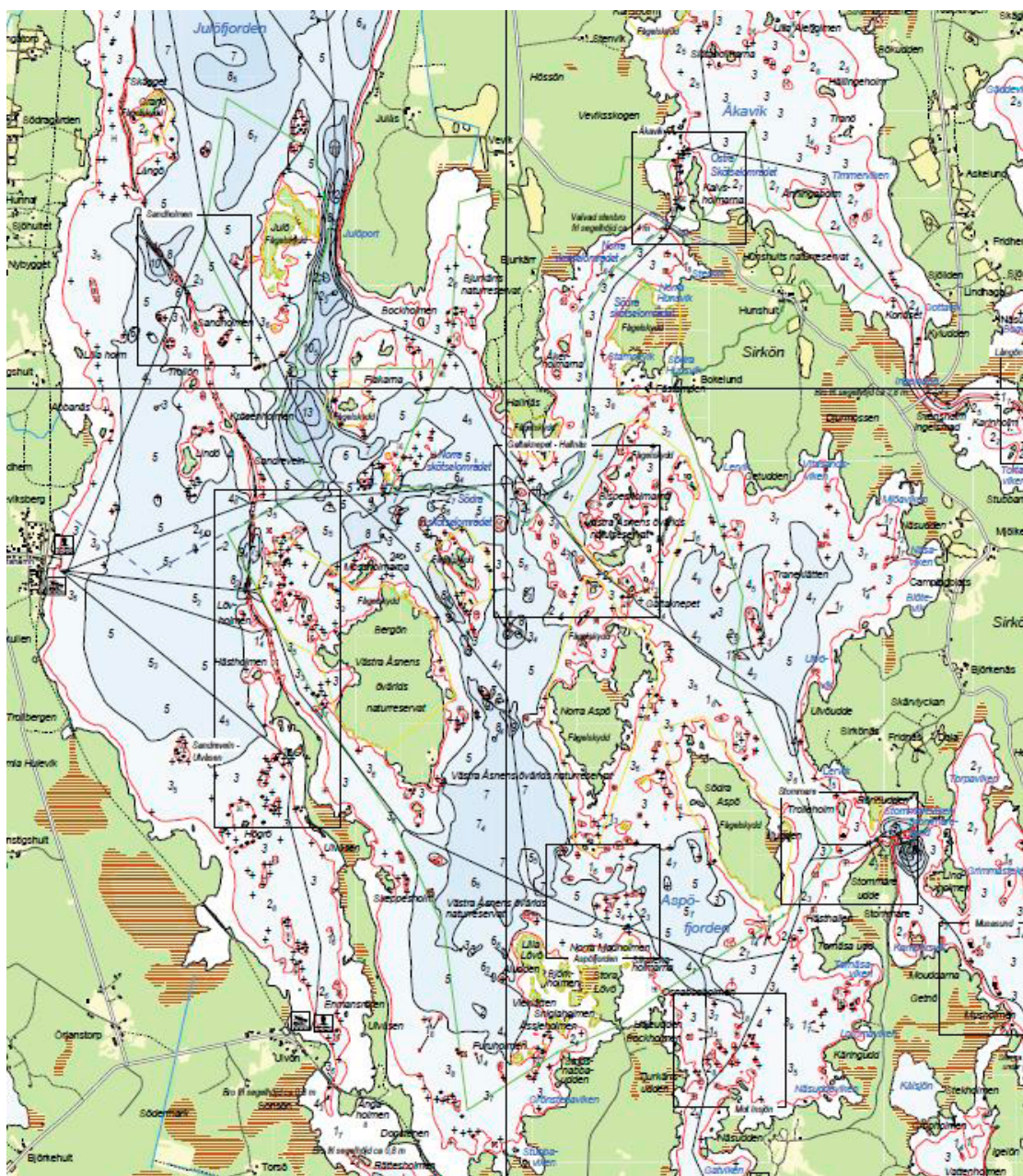
Inom nationalparksområdet har sjön till största del ett djup på 2–5 m. Mellan Bergön och Norra Aspö förekommer större djup ner till 8 m.

I strandzonen finns bland annat 16 arter av flytblads- och undervattensväxter. På vissa erosionsstränder, t.ex. vid västra stranden av Bjurkärr finns täta mattor av strandpryl, notblomster och styvt braxengräs men på många ställen saknas kortskottsväxter helt och där den finns är maxdjupsutbredningen låg. Vid stränder i mindre exponerade lägen finns strandvegetation av mer näringsrik typ med trubbnate, gul näckros, vit näckros och vattenpilört. I strandzonerna förekommer också bl.a. klotgräs, igelknopp, löktåg, mattslink/glansslink, sylört, sjötåtel, nålsäv och strandranunkel.

Strandkärr finns utmed stränderna t.ex. vid Bjurkärrs östra sida, mellan Lövöarna och i många småvikar. Strandsnår av björk, vide, brakved och pors är vanliga. Vassar och områden med säv finns också.

Vattenkvalitet

Inom vattenförvaltning i enlighet med EU:s vattendirektiv delas alla vatten in i s.k. ”vattenförekomster”. Huvuddelen av vattnet inom nationalparken ingår i vattenförekomsten Västra Åsnen. Ett mycket litet vattenområde öster om Bjurkärr ingår i vattenförekomsten Östra Åsnen. Status för denna del behandlas därför inte närmare här.



Figur 2. Djupkarta.

Den sammanvägda ekologiska statusen för Västra Åsnen är klassad till måttlig status, detta med anledning av att statusen för växtplankton, makrofyter, näringsämnen och ljusförhållanden uppvisar måttlig status. Statusen för fisk och syrgasförhållanden har klassats till god status. Försurning har klassats till god status. Den ekologiska statusen för hydromorfologi är klassad till måttlig status p.g.a. att sjön är sänkt år 1839 vilket har förändrat sjöns planform, dvs. svämplan och utbredning. I dagsläget är sjön reglerad.

Västra Åsnen bedöms ej uppnå god kemisk status. I Sverige idag överstiger kvicksilver gränsvärdet i alla ytvattenförekomster; sjöar, vattendrag och kustvatten. Den största påverkan av kvicksilver består av atmosfärisk deposition vars ursprung är långväga atmosfäriska utsläpp. I Sverige har en stor mängd av det nedfallande kvicksilvret under lång tid ackumulerats i skogsmarkens humuslager, varifrån det kontinuerligt sker ett läckage till ytvattnet med påföljande ackumulering i vattenlevande organismer och fisk.

Vattenförekomsten uppnår inte heller god status med avseende på polybromerade difenyletrar (PBDE) då ett nytt europeiskt gränsvärde för PBDE i fisk, visar på att gränsvärdet överskrids i alla ytvatten. PBDE är en industrikemikalie som främst används som flamskyddsmedel i bl.a. textil, möbler, plastprodukter, elektroniska produkter och byggnadsmaterial. PBDE sprids till miljön via läckage från varor och avfallsupplag, samt via atmosfäriskt nedfall från långväga lufttransporter.

Förekomsten av andra förorenande ämnen är ej känd då provtagning av detta ej utförts.

Miljö kvalitetsnormer

Miljö kvalitetsnormer (MKN) är ett styrinstrument inom vattenförvaltningen. Huvudregeln är att alla vattenförekomster skulle ha uppnått normen god status till år 2021. Ingen försämring får ske från aktuell status. Om prognosen är att statusen kan komma att försämrats måste åtgärder vidtas för att bibehålla vattenkvaliteten.

I västra Åsnen är miljö kvalitetsnormen att god ekologisk status ska uppnås till 2027. Bedömningen är att god ekologisk status inte kan uppnås tidigare på grund av orimliga kostnader (bristande lagstiftning, bristande offentlig finansiering eller otillräcklig administrativ kapacitet). För att nå god ekologisk status till 2027 behöver fortfarande en stor del av de planerade åtgärderna för att minska tillförseln av näringsämnen till sjön genomföras före 2021.

I både västra och östra Åsnen är miljö kvalitetsnormen för kemisk status att god kemisk ytvattenstatus ska vara uppnådd år 2021 med undantag för kvicksilver och polybromerade difenyletrar. Skälet för undantag är att det bedöms vara tekniskt omöjligt att sänka halterna av kvicksilver till de nivåer som motsvarar god kemisk ytvattenstatus.

Övergödning är ett problem i sjön. Bedömningen bygger på att totalhalten fosfor för åren 2011–2012 visar på ”Måttlig” status. Även växtplankton tyder på att sjön är näringsämnespåverkad, där tropiskt planktonindex (TPI) samt total biomassa av växtplankton visar på ”Måttlig” status. Det behövs åtgärder för att minska läckaget av näringsämnen till sjön. Åtgärder behövs bland annat för att minska påverkan från många uppströms liggande reningsverk, enskilda avlopp och jordbruksmark. Mindre avloppsreningsverk finns bland annat i närområdet i Hulevik och Torne.

Vid inventering av vattenväxter i området har det konstaterats att utbredning både till yta och djup hos kortskottsväxter har minskat betydligt under de senaste 30 åren, troligen till följd av brunifiering och ökad grumlighet i vattnet.

A3.3.2 ÖVRIGA SJÖAR OCH VATTENDRAG

Övriga sjöar är Svartsjön och Toftagöl i södra delen. Dessa sjöar är typiska mindre myrsjöar som till stor del ansluter till Toftåsa myr.

A3.4 Naturtyper på land

A3.4.1 BARRSKOG (PÅ FASTMARK)

Ren tallskog på fastmark finns på magra och torra marker. Fältskiktet består av lingon eller blåbär, i magrare delar renlavar, ibland sparsamt inslag av ljung samt i vindexponerade lägen kråkris. Särskilt vid stränder finns gott om gamla tallar (>200 år). Tallskog finns på Lövöarna, Tranholmen i Toftåsa myr, Huleviksudde (sydöst om Trollberget) samt delar av Ulvöås, Bergön och Norra Aspö. Även längst västsidan av Bjurkärrhalvön finns partier med gammal tallskog. De äldsta tallbestånden finns på Tranholmen och i Bjurkärr. Utmed stranden på södra Sirkönäs finns ett antal mycket grova tallar.

Blandskogar med både tall och gran har oftast också ett stort inslag av björk m.m. Dessa beskrivs därför under nästkommande rubrik "Blandskog".

Rena granbestånd inom området bedöms vara planterade eller framröjda efter självföryngring. Granbestånd som lämnats oskötta under flera årtionden och som har inslag av död ved finns på nordligaste spetsen av Ulvöås, på södra spetsen av Sirkönäs och på en fastmarksö i myren söder om Trollberget. Några planterade, likåldriga och skötta granbestånd finns i västra delen av Hulevik och på delar av Ulvöås. Granskogarna saknar undervegetation eller har mossvegetation med sammansättning av de vanliga skogsmossorna som vägg-, hus-, kvast- och björnmossor.

A3.4.2 BLANDSKOG AV BARR- OCH LÖVTRÄD

Blandskogar med gran, tall, björk, bok, ek, rönn, klibbal och asp är mycket vanliga i området. Skogarna är naturligt uppkomna. De flesta skogarna har historiskt använts till någon typ av skogsbete som har upphört, senast under första halvan av 1900-talet. Därefter har en förtätning skett, gamla och oftast döda enar vittnar om en öppnare skog. Flera områden har dock inte använts som skogsbete på mycket lång tid och sannolikt i mycket begränsad omfattning t.ex. på Norra Aspö, norra delen av Bergön och skogarna kring Toftåsa myr. Skogsbruk genom plockhuggning har sporadiskt förekommit genom århundradena men alla skogarna är flerskiktade och har rikligt med död ved. På delar av norra Bergön gjordes en stor avverkning under 1970-talet men ingen plantering gjordes.

A3.4.3 ÄDELLÖVSKOG OCH ANDRA LÖVSKOGAR

Bokskog finns i Bjurkärr, på Södra Aspö och vid Trollberget. I bokskogen i Bjurkärr finns inslag av ek och björk. Marken här är mycket stenig och svårbrukad och har mycket lång kontinuitet som skogsmark. En mindre åker som idag sköts som äng finns i den centrala delen. På Södra Aspö finns tydliga spår efter äldre jordbruk samt både fornåkrar och åkrar som sannolikt odlats

åtminstone till 1800-talet. Betesdrift har med stor sannolikhet bedrivits in på 1900-talet. I skogen finns stort inslag av gammal björk. Vid Trollberget har bokskogen inslag av lind, avenbok, ask och alm. Ekskog finns kring gårdsmiljö på Bergön på före detta inägomark. Här finns också inslag av avenbok, lind, alm och flera andra lövträd. På södra Ulvöas finns ung ekskog som varit betesmark fram till första halvan av 1900-talet. Här finns också björkdominerade bestånd och blandlövskog med mycket asp.

I bokskogarna är fältskikt magert eller saknas helt förutom i mindre delar av Bjurkärr som är av typen ängsbokskog. I ekskogar och övriga lövskogar finns större inslag av buskar och gräsvegetation. På Bergön finns slån, nypon, hagtorn, olvon och apel.

A3.4.4 SUMPSKOGAR

Sumpskogar finns både insprängda i fastmarksskogarna och i anslutning till stränderna. Ibland är det rena tallsumpskogar, ibland med varierande inslag av björk. I några partier finns inslag av klibbal. Fältskiktet domineras av odon eller skvattram eller bådadera samt blåbär och lingon. Största områdena med främst tallsumpskog finns söder om Trollberget och i ytterområdet av Toftåsa myr. Kort period av uppodling har gjorts i sumpskogen söder om Trollberget efter Åsnens sänkning.

A3.4.5 VÅTMARK OCH STRÄNDER

Toftåsa myr är den största våtmarken. Det är en svagt välvd mosse med bitvis tydliga laggkärr. Vissa delar är skogbevuxen myr. Svartsjön gränsar mot öster och Toftagöl finns i norra delen av myren. Mosseplanet är under igenväxning eftersom grundvattnet står i förbindelse med den närliggande Åsnen som är sänkt. Bryn samt stora och små fastmarksöar med gammal tall ansluter. På de öppnare delarna av myren dominerar ljung, kråkris och tuvull. Där växer också tranbär, rosling, hjortron, starrarter, renlavor och vitmossor. Intakta laggkärr finns i södra delen med vegetation av flaskstarr och tuvull. Kallgräs förekommer.

Strandkärr finns utmed stränderna t.ex. vid Bjurkärrs östra sida, mellan Lövöarna och i många småvikar. Strandsnår av björk, vide, brakved och pors är vanliga. Vassar och områden med säv finns också.

A3.4.6 BLOCKRIKA, HALVÖPPNA SKOGSPARTIER

Block- och stenfält (s.k. skärv) är glest skogbevuxna med blandade trädslag. På Huleviksudde sydost om Trollberget finns mycket rönn och björk på skärven. Mindre blockfält finns även på Sirkönäs, Andudden (öster om Hagsverksmo) och i Bjurkärr.

A3.4.7 ÄNG

Små arealer med öppna gräsmarker finns på Bjurkärrhalvön och på Bergön. I Bjurkärr är det magra, före detta åkrar vid rastplatsen vid P-platsen och Hallsnäsaluckykan längre söderut på halvön. Här finns mager ängsvegetation med rikt insektsliv. På Bergön är det gårdsmiljön kring husen som också har mager gräsvegetation med inslag av ängsväxter.

A3.5 Växt- och djurliv

A3.5.1 FÅGLAR

Området har liksom övriga Åsnen ett rikt fågelliv av internationell betydelse. Sjön som helhet och dess angränsande våtmarker och jordbruksmarker erbjuder gott om föda. Vid Åsnen finns också rikligt med lämpliga häckningsmiljöer: skyddade vikar och vassar, avlägsna öar och holmar, grova boträd och äldre ihåliga träd. Vid tidig och sen vinter är sjön en av få platser i området som erbjuder fåglar öppet vatten.

Bland Åsnens häckande karaktärsarter kan nämnas storlom, skäggdopping, grågås, gråhäger, fiskgjuse, havsörn och lärkfalk. Sverige hyser huvudparten av häckande fiskgjuse i Europa och har därför ett särskilt ansvar för artens fortlevnad. Många fiskgjusar häckar inom nationalparken. Vid Åsnen finns bestånd av internationell betydelse av inte bara fiskgjuse, utan även storlom. Tillgången på fiskrikt vatten och ostörda öar är de viktigaste förutsättningarna. På öar och skär häckar fiskmå, gråtrut, havstrut och fisktärna. Det finns också en mindre koloni av storskarv. I vikar trivs knipa och kricka. Röddrommens dova tutande hörs långväga från täta häckningsvassar. I vassarna finns också rörsångare och sävsparv.

Vid sidan av sin roll som häckningsområde har sjön som helhet också stor betydelse som rast- och övervintringslokal för sädgås och grågås. Under vinterhalvåret gästas sjön av flera havsörnar liksom stora flockar av storskrake och mindre grupper av salskrake. Ur ett internationellt perspektiv märks sjöns dragningskraft på flyttande marina/arktiska arter, t.ex. ejder, sjöorre, svärta, vitkindad gås m.fl. som genar över inlandet på sin färd från Västkusten till Östersjön och i samband med väderomslag också rastar i sjön.

I ädellövskogar och sjönära skogar häckar bivråk, mindre hackspett, stenknäck, nötkråka och skogsduva, vissa år även mindre flugsnappare. I ädellövskogarna vid Bjurkärr, Sunnabron och Trollberget trivs många småfåglar som grönsångare, svarthätta, svartvit flugsnappare tillsammans med koltrast, taltrast och dubbeltrast. Gök är vanlig i hela området. Kattugglan häckar i ihåliga träd.

Orre spelar på Toftåsa myr och i kanten av nationalparken söder om Trollberget. Även tjäder finns i området.

A3.5.2 LAVAR, MOSSOR OCH SVAMPAR

I synnerhet Bjurkärr är mycket artrikt när det gäller lavar, svampar och mossor och hyser ovanligt stora populationer av många rödlistade arter. Flera faktorer spelar roll för att förklara artrikedomen. Bjurkärr uppfyller många förutsättningar som sammantaget ger goda möjligheter att hysa en rik mångfald, i synnerhet av lavar och vedsvampar. Förutsättningarna är:

- Lång kontinuitet av gamla träd och andra viktiga substrat möjliggör dels en ackumulation av svårspredda arter under lång tid, dels en etablering av arter som är begränsade till specifika substrat, som i dagens skogslandskap i många fall är sällsynta.

- Mångfald av rötskador i träden, som delvis kanske orsakats av det fuktiga klimatet vid sjön. Rötskadorna gynnar många av de sällsynta kryptogamer och vedinsekter som finns i området. Från rötskadorna har bland annat mulm och sav sipprat ut på omgivande och nedanför liggande bark, vilket höjt pH i barken i stråk nedanför skadorna, något som visat sig vara viktigt för många lavar på bok.
- Hög luftfuktighet: Fuktig dimma som bildas vid den stora sjön Åsnen kan kompensera en lägre årsnederbörd och jämna ut extrema temperaturer. Detta gynnar lavar och mossor som saknar rötter och tar upp vatten direkt genom bålen. De många träden med fina, och i många fall fertila, bälkar av lunglav är en indikation på detta.
- Gynnsamt ljusklimat: Bjurkärrs långa gräns mot Åsnens vatten ökar habitatvariationen än mer, bland annat genom ljusrika skogsbryn. Den stenbundna marken, ofta med strödda block och stora stenansamlingar, har dessutom skapat ljusluckor inne i skogen.
- Det geografiska läget: Bjurkärr ligger mitt i södra Sverige och ingår därför i flera regionala artpooler. Det innebär att Bjurkärr fångar upp såväl sydliga, västliga som östliga bok- och ekskogsarter.

Sammantaget är 38 rödlistade arter av lavar kända i området, främst från Bjurkärr. De flesta växer på olika typer av substrat av bok och näst vanligast är ek. Många nutida svenska bokskogar saknar inslag av ek. I Bjurkärr förekommer grova och solexponerade ekar, främst i sjönära lägen och i blockrika gläntor. Denna bredd i livsmiljöer skapar förutsättningar för en stor artrikedom.

Bara ett fåtal bokskogar i Sverige kan vad gäller rödlistade lavar mäta sig med Bjurkärr, nämligen Hallands Väderö och Söderåsen i Skåne, Biskopstorp i Halland och Tromtö i Blekinge. Studier av olika gamla bokskogar i Europa antyder att dessa områden även är särskilt värdefulla i ett internationellt perspektiv. Bland de mest ovanliga lavarna finns liten ädellav, rosa skärelav, parknål, dalmatinerfläck, ekpricklav, stor sönderfallslav, gammelekslav och blå halmlav. Som exempel på stora populationer kan sägas att rosa lundlav finns på mer än 200 träd och bokvårtlav på mer än 700 träd i Bjurkärr. Rosa lundlav finns utöver på bok även på lönn.

Totalt är 25 rödlistade svampar, varav 18 vedlevande, kända från området. Koralltaggsvamp och narrporing är vanliga på boklågor i Bjurkärr. Troligen hyser Bjurkärr de tätaste och rikligaste populationerna av dessa arter i Sverige. Även i ett europeiskt perspektiv är frekvensen av dessa arter extremt hög. Anmärkningsvärd är även förekomsten av igelkottstaggsvamp som bara är känd från en handfull aktuella lokaler i Sverige. Flera andra noterade arter är sällsynta eller dåligt kända i Sverige. Bokskogen i Bjurkärr kan vara en av de absolut mest betydelsefulla i sitt slag i landet för vedlevande svampar knutna till bok. Av särskild betydelse är den ovanligt rikliga förekomsten av gamla levande träd samt döda stående eller liggande trädstammar. De döda träden har ofta nått hög ålder innan de dött och utvecklats till veteranträd med väl utvecklad röta och håligheter. Bland övriga svampar kan nämnas finporing, lundkrämskinn, skillerticka och sillesslidskivling.

Hårklomossa förekommer på flera ställen i området, bl.a. vid Ulvöås och Bjurkärr. Sverige har ca 90 % av de kända europeiska lokalerna för hårklomossa, varför vårt ansvar för arten är stort. Hårklomossan växer på stenblock, trädbaser och basen av buskar utmed stränderna. Arten är knuten till den zonen som översvämmas och dränks i princip varje år och den växer bara vid stränder med ganska stor vattenståndsamplitud.

A3.5.3 INSEKTER

Från 1980-talet och framåt har flera entomologer inventerat fjärilar, vedskalbaggar m.m. i främst Bjurkärr. Många fynd av ovanliga och hotade arter som i många fall är beroende av gamla träd, håliga träd och död ved har påträffats. I Bjurkärr har man funnit ca 40 rödlistade skalbaggar. Flera av de aktuella arterna är knutna till gammal bokskog och död ved av bok. En av de mest hotade arterna är bokblomblock. Bokblomblocken är beroende av solexponerade bokhögstubbar för sin utveckling. Området bedöms även ha betydelse för hotade insekter som är beroende av grov tall. I ett av länets äldsta bestånd av tall, i naturreservatet Toftåsa myr, finns bl.a. insekterna större sågsvarthage och nordlig plattbagge.

A3.5.4 FISKAR OCH KRÄFTOR

I Åsnen finns cirka tjugo fiskarter. Antalet arter av fiskar är betydligt större än i andra sjöar i länet. Abborre, mört och björkna är de vanligaste arterna. De övriga mest vanliga arterna är gös, gädda, braxen och gärs. Dessa sju fiskarter utgör tillsammans huvuddelen av sjöns totala fiskbestånd. Siklöja och sik förekommer sparsamt. Bland sällsyntare arter märks sandkrypare och färna. Lake och ål är de förekommande arter som är rödlistade enligt ArtDatabanken. Gös, nors, signalkräfta och sik är inplanterade i sjön och i andra sjöar uppströms.

Innan Mörrumsån byggdes ut med kvarnar, dammar och vattenkraftverk kunde arter som ål, lax och havsöring vandra från havet upp till Åsnen och även vidare upp i tillflöden till Åsnen. Dessa arter är helt beroende av vandring för att fullborda sin livscykel och påverkas mycket negativt av vandringshinder. Ål sätts dock ut i Åsnen i fiskevårdsområdesföreningens regi och uppsamling av utvandrande ål sker i Granö av verksamhetsutövaren vid vattenkraftverket. Även andra fiskarter påverkas av att vandringsmöjligheterna mellan hav, sjö och vattendrag är avskurna, men dessa effekter är svårare att identifiera och kvantifiera. Målsättningen är att fiskvägar ska öppnas upp i framtiden. Då kan både ål, havsöring och lax nå upp och förbi Åsnen och även sjöns befintliga fiskfauna ges möjlighet att vandra utifrån arters och populationers specifika behov.

A3.5.5 ÖVRIGT VÄXT- OCH DJURLIV

Av större däggdjur finns älg, rådjur, dovhjort, hare, vildsvin, räv och hare. Lo finns också i området och ett av länets säkrade föryngringsområden ansluter till området. Utter har en positiv utvecklingstrend och ses då och då i sjön.

I södra delen av sjön Åsnen, utanför nationalparken, finns flat dammussla, spetsig målarmussla, allmän dammussla, större dammussla och tjockskalig målarmussla.

Klockgentiana växer rikligt i ett strandkärr ca 300 m utanför nationalparken, men det finns uppgifter om att den även förekommit utmed Ulvöås östra strand. Linnéa, som är Smålands landskapsblomma, växer bland annat i fastmarksskog kring Toftåsa myr.

A3.5.6 RÖDLISTADE VÄXT- OCH DJURARTER

Många rödlistade och fridlysta arter är kända från området (se bilaga 6). Det gäller i synnerhet artgruppen lavar, främst sådana som växer på trädstammar, och det är en artgrupp som är välinventerad. Storsvampar uppvisar också särskild rik mångfald. Även artgruppen fåglar utmärker sig som rik och den är relativt välinventerad, inklusive löpande rapporter från fritidsornitologer. Men det ska tilläggas att fågellivet i sjön som helhet är mycket svårinventerat om det ska tas fram statistiskt tillförlitliga underlag och det är ett resurskrävande arbete. Därför finns brister i kunskapen. Stor kunskapsbrist och sannolika möjligheter att finna helt nya fynd av arter bedöms främst finnas inom artgrupperna insekter och svampar.

A3.6 Bevarandestatus och hotbild

A3.6.1 LÖVSKOGAR

Lövskogarna (9110, 9130, 9160, 91E0) i södra Sverige hör till ett större bälte av lövskogar som ursprungligen täckt större delen av Centraleuropa. Idag återstår enbart rester av den ursprungliga arealen. I Sverige har visserligen exploatering och intensiv markanvändning utplånat stor andel av skogarna men ändå inte i lika stor omfattning som på kontinenten. Av denna anledning finns större andel lövskogar med naturliga drag kvar. Sveriges lövskogar är inte heller lika påverkade av luftföroreningar. Sammantaget finns relativt stor andel av det ursprungliga växt- och djurlivet kvar här. Stor andel av de rödlistade arterna i Sverige kan påträffas i södra delen av landet, de flesta i lövskogar av olika slag. Detta ger lövskogarna en särställning i bevarandet av biologisk mångfald. Naturtyperna har en dålig men uppåtgående bevarandestatus idag. Hoten är den stora fragmentering som finns och svårigheter för arter att sprida sig när stor andel av skogsmarken består av granskogar. Skogsbruk främst i form av gallringar är också ett stort hot eftersom man då ofta tar bort de mest värdefulla substraten, främst äldre träd och död ved.

Lövsumpskogar (9080) förekommer ofta insprängt bland andra skogstyper. De är då ett viktigt inslag som höjer ett områdes naturvärde. Kvarvarande areal i landet som är opåverkad av negativa åtgärder är liten. Stora arealer sumpskogar har dränerats genom dikning. Naturtypen bedöms ha en dålig men stabil bevarandestatus idag. Hoten är utöver de som nämns i föregående stycke även uttorkning när avverkningar görs i intilliggande skog.

A3.6.2 FISKGJUSE OCH STORLOM

Inventering av häckande fiskgjuse genomförs regelbundet av Naturhistoriska Riksmuseet i bland annat Åsnen. Mellan 2008 och 2013 har en kraftig nedgång skett i hela södra Sverige. Antalet par i alla inventeringsområdena har fallit från 50 till 31 par eller med mer än en tredjedel. I sjön Åsnen har minskning skett från 39 till 22 par. Bäst har fiskgjusarna klarat sig i den centrala västra delen av sjön och sämst i de sydöstra delarna. Nedgången i antal häckande par i Åsnen var oväntad eftersom populationen har varit stabil under hela inventeringsperioden 1973–2008. Någon eller några för häckningen begränsande faktorer måste sökas som förklaring till förändringen. Den mest troliga förklaringen är att människan börjat utnyttja sjön mer intensivt genom bl.a. ökat fritidsfiske. Om personer uppehåller sig flera timmar i anslutning till ett bo sker en störning som ofta får till följd att boet överges. En annan orsak kan vara att strandnära bebyggelse har tvingat bort fiskgjusar från vissa boplatser. Inom nationalparksområdet har fiskgjusen klarat sig utan nedgång vilket tyder på att områdena med tillträdesförbud är mycket viktiga. Även antalet häckande par av storlom har i sjön som helhet med stor sannolikhet minskat de senaste årtiondena och orsakerna behöver utredas.

A3.6.3 INVASIVA OCH FRÄMMANDE ARTER

En främmande art är en art, underart eller lägre taxonomisk enhet som introducerats, medvetet eller omedvetet, utanför sin historiska eller nutida naturliga utbredning. Arten räknas som invasiv om dess introduktion och/eller spridning hotar biologisk mångfald. Naturvårdsverkets rapport 5910 ”Nationell strategi och handlingsplan för främmande arter och genotyper”, ska följas i arbetet mot främmande och invasiva arter. Främmande arter bör övervakas i nationalparken och om de är invasiva och utgör ett hot mot biologisk mångfald ska de bekämpas. Metodval vid bekämpning får avgöras i varje enskilt fall.

I dagsläget finns förekomst av blekbalsamin på parkeringsplatsen och väster om allmänna vägen vid Trollberget. Blekbalsaminen kan tränga undan den inhemska floran.

Den främmande invasiva arten sjögull förekommer i södra delen av sjön i Urshultsviken ca 10 km från nationalparken samt i Åsnens utlopp. Om den sprider sig norrut i sjön utgör den en betydande risk för negativ påverkan på biologisk mångfald och hela sjöns ekosystem genom att den skuggar ut annan vattenvegetation och påverkar djurlivet i sjön. Växten sprider sig framförallt vegetativt och kan sprida sig genom mänskliga aktiviteter såsom kanotpaddling och båttrafik eller om den flyttas med avsikt.

Druvfläder är en i relativt sen tid införd art som nu är förvildad. I Kronobergs län sprider den sig numera rikligt och konkurrerar ofta med inhemska träd och buskar i ungsogar.

A3.6.4 KLIMATFÖRÄNDRINGAR

SMHI:s länsanalys av klimatförändringens effekter visar bl.a. att tillrinningen till Åsnen kommer att förändras. Snömagasinet och vårfloden kommer att

ersättas av mer regn vintertid, vilket ger generellt högre tillrinning på vintern. Sommarhalvåret förlängs och ger en längre växtsäsong, vilket ger lägre tillrinning och en längre period med sjunkande nivåer. Sammantaget betyder detta att de senaste årens torra kan bli en mer frekvent företeelse i framtiden, i synnerhet vid torra vintrar. Eftersom även vinterhalvåret kan bli blötare måste vattendomen kunna hantera större extremer under året. I dagens vattendom fastställs en minimitappning ur Åsnen, men denna minimitappning kan behöva anpassas till det förändrade tillrinningsmönstret för att motverka onaturliga vattennivåer i Åsnen och vattenflöden i Mörrumsån.

Klimatförändringar kommer att få effekter på den biologiska mångfalden. Det är däremot svårt att bedöma hur det kommer att påverka enskilda växt- och djurarter. Effekten inom de skyddade områdena kan i viss mån begränsas genom att naturen ofta har mer karaktär av kompletta ekosystem. Förbättrade förutsättningar för ädellövskog och övrigt löv skulle t.ex. kunna gynna det mycket rika växt- och djurliv som finns i dessa miljöer. En effekt av högre temperatur för sjöar och vattendrag är kortare eller utebliven isläggning, vilket kan leda till förändringar i sammansättning av arter i ekosystem, och förändringar av ekosystemens funktion. Arter med högre temperaturkrav kan komma att gynnas, något som på sikt kan förändra artsammansättningen. Stigande temperaturer kan också försämra förutsättningarna för inhemska kallvattenlevande fiskarter såsom lax, sik, siklöja och lake. Fiskarter som trivs i varmvatten, t.ex. gädda, gös och abborre, kan komma att breda ut sig i landet. I ett förändrat klimat blir det än viktigare med fria vandringsvägar så att arter kan vandra och söka upp refuger för att bättre klara förändringar. En ökning av vattenståndsfluktuationerna i våra vattendrag kan gynna vissa arter (t.ex. hårklomossa och klockgentiana), men få en negativ effekt på andra (t.ex. vid sommartorka med syrebrist som följd). Igenväxningen av öppna myrar och mindre våtmarker kan påskyndas. Längre vegetationsperiod kan ge ökad nedbrytning vilket leder till minskad torvtillväxt och minskad kolinlagring.

Ett förändrat klimat kan inte minst påverka växt- och djurlivets sammansättning genom att invasiva och främmande arter vandrar in.

A3.7 Kunskapsbrist och inventeringsbehov

En kartering av skogarnas sammansättning med avseende på trädslag och åldersfördelning ska genomföras. Utifrån detta görs en utredning av behov av eventuella ytterligare skötselåtgärder som underlag till framtida uppdatering av skötselplan.

När det gäller akvatiska miljöer bör biotopkartering av sjöstränder genomföras. En sådan kartering kan ge underlag om möjliga lekplatser och uppväxtmiljöer för ovanliga och hotade arter. Uppföljning av tidigare undersökning av högre vegetation/makrofyter längs profiler bör göras för att fortsatt följa utvecklingen. Det finns kunskapsbrist om förekomst av musslor. Några av de hotade musslorna (se ovan) som finns i sjöns södra delar kan förekomma inom området. Även när det gäller övrig bottenfauna är kunskapsbristen stor t.ex. för fjädermyggor, dagsländor, nattsländor, trollsländor, skalbaggar, iglar m.m. Kunskap saknas vidare helt för bl.a. djurplankton

och påväxtalger i strandzon. På sikt vore det önskvärt att även skapa en karta över olika bottentyper.

Det finns kunskapsbrist på ett antal fronter när det gäller växt- och djurliv. Kompletterande inventeringar bör göras.

Inventering av sjöfågel har genomförts 1975 och 2009 i hela sjön Åsnen. En ny fågelinventering bör göras för nationalparken under de närmaste åren.

I skogsmiljöerna är kunskapen bland annat otillräcklig när det gäller vedlevande skalbaggar och andra insekter.

A4 Historia och kulturmiljöer

A4.1 Förhistorisk tid

Denna beskrivning omfattar det område som ingår i nationalparken samt de närmaste omgivningarna. Fornlämningar finns spridda i området och är inte koncentrerade till vissa stråk eller framträdande miljöer, även om det går att urskilja delar där fornlämningar är ovanliga. Trots blockrika och steniga stränder bör området ha varit attraktivt för jakt och fiske alltsedan stenåldern. Ett stort antal röjningsrösen i skogar och åkrar visar att stora delar av området också utnyttjats av jordbrukare. Men det förefaller som om mer attraktiva marker har funnits på andra håll. Områdets fornlämningar tyder på jämförelsevis extensiv markanvändning.

Fornfynd som tillvaratagits är relativt få, men de antyder att området nyttjats under flera av stenålderns tidsskeden, från mesolitikum till neolitikum, samt även bronsålder.

Den yngre stenåldern framträder i ett fåtal hällkistor och bronsåldern i enstaka gravrösen. Vid en jämförelse med omgivande trakter visar lämningarna långt ifrån samma densitet som exempelvis Helge ås dalgång i Göteryds socken eller området i centrala Varend mellan sjöarna Åsnen, Salen och Helgasjön. Göteryds socken och centrala Varend har den största koncentrationen hällkistor respektive den största koncentrationen av stora gravrösen i landet. I den jämförelsen är området något av ett marginalområde i utkanten av de betydande fornlämningsmiljöerna.

Området saknar gravfält av järnålderskaraktär. Enstaka stensättningar har järnålderskaraktär, mest troligt är de från den äldre järnåldern. Dessa, de fåtaliga hällkistorna och rösena förekommer i både skogsmark och vid åkermark, på höjdryggar även vid gårdar/byar samt både nära stränder och helt utan strandanknytning. I några fall finns de i anslutning till röjningsröseområden, i andra fall saknas röjningsrösen i närheten. Det är således svårt att generellt karaktärisera fornlämningsmiljöerna i området, eftersom variationen är stor.

Området saknar helt kända lämningar från yngre järnålder, vilket står i skarp kontrast till den mycket rika järnåldersbygd som exempelvis är känd kring Grimslöv strax norr om området. Bilden av att området under yngre järnålder hade karaktär av randbygd eller utmark förstärks av förekommande ortnamn, som i första hand indikerar en bebyggelseexpansion under medeltid, vilket även skrifthistoriska belägg tyder på.

A4.2 Historisk tid

Kända fornlämningar från historisk tid har till största delen anknytning till historiskt kända gårdar och torp. Kring dessa finns också övriga kulturmiljölämningar främst i form av odlingsspår på före detta inägomark. Större delen av fastmarkerna inom området är sådan mark som under de senaste århundradena varit utmark där kreatur betade. På utmarken har det funnits slätterkärr och enstaka åkrar, detta kan ses på Bjurkärrhalvön där Hallsnäsalyckan fortfarande sköts som äng samt på Södra Aspö där det finns tydliga spår av stenröjd åker. Bete på öar pågick några decennier in på 1900-talet och på övriga utmarker avtog det från 1950-talet.

På Bergön finns två kolbottnar och rester av en kolarkoja. På både västra och östra stranden på centrala delen av ön finns också spår efter flottningsplatser. Sprängning har också gjorts på vissa ställen för att underlätta för virkestransporter fram till dessa platser.

Trots kända sjömalmsförekomster i Åsnen är inga järnframställningsplatser kända inom området.

Vägen söderut förbi Trollberget har gamla anor men gick ursprungligen till Hagsverksboda. Längre fram byggdes den om så att den gick till Örjanstorp. Från Ulvö mot Toftåsa fanns väg vid tiden för laga skifte, det som senare blev järnväg. Sunnabron är en delvis välbevarad stenvalvsbro mellan Hössön och Sirkön. Den invigdes på 1870-talet. I norra delen är den skadad av att den nya vägen dragit fram på 1970-talet.

Järnvägen mellan Halmstad-Karlshamn stod klar 1874 och passerade längs områdets västra sida men lades ner 1970. Banvallen används som cykelled och strövstig.

A4.3 Bebyggelse genom tiderna

Inom området har det funnits två gårdar och ett antal torp. Det är dels gården på Bergön där bostadshus och mindre uthus fortfarande finns kvar samt Gamla Hulevik vid Trollberget där gamla säteriet flyttades till annat läge redan på 1700-talet men där ett torp fanns kvar till slutet av 1800-talet. Två torp har också funnits nära parkeringsplatsen i Bjurkärr, torpet Bjurkärr och Mattis-torpet, varav det sistnämnda finns kvar idag och används som fritidshus.

Ytterligare ett torp, Sundet, låg vid Sunnabron. Huset finns inte kvar men här finns tydliga spår efter olika typer av byggnader. Sundet var det äldsta torpet på hela Hössöhalvön. Det omnämns i boskapslängden från 1630 såsom Billingenäs och därefter kronotorpet Billingeudden, Udden i Hagstad och slutligen Sundet. Under 1700-talet fanns här en ryggåsstuga, en ladugård och ett stensatt s.k. ”svinsläpp”. Den sista stugan revs på 1920-talet. Den var ca 70 m² och hade en stor öppen spis. Under en hög stenfot fanns en källare. Det fanns under 1800-talet ytterligare en stuga belägen utmed sjöstranden några hundra meter norrut, kallad Lilla Sundet.

Två ängslador finns kvar, en på Bjurkärrhalvön och en vid Toftåsa myr. På Bergön finns lämning efter en kolarkoja och även på Södra Aspö lämning efter någon typ av övernattningskoja.

Fler bosättningar, utöver de ovan beskrivna, i form av t.ex. backstugor är inte kända men har sannolikt funnits inom området. Även fler ängslador och kolarkojor har sannolikt funnits.

A5 Besökare

A5.1 Åsnenområdet som helhet

Bjurkärr blev naturminne redan 1960. Området övergick sedan till naturreservat. Därefter har 10 naturreservat kommit till i Åsnenområdet. Bjurkärr, Husebymaden och Agnäs tillhör de mest besökta naturreservaten i länet. För fågelskådare är Åsnen sedan lång tid känd som en plats där man kan studera häckande och rastande fåglar. Fågeltorn har funnits länge vid Sjöby i Grimslöv och vid Lidhemssjön. Sedan fågeltornet kom till vid Husebymaden blev detta mycket populärt.

Ågaren till Huseby bruk, Florence Stephens, gick bort 1979 och testamenterade då sin egendom till staten. Fastigheten och bruksmiljön förvaltas av Fastighetsverket. Bruksmiljön har mycket stora kulturmiljövärden och är öppen för allmänheten. Många olika typer av verksamheter erbjuds besökare. Naturum invigdes 1993. Huseby är en viktig inkörspport till hela Åsnenområdet.

Kanotleden ”Värendsleden” som tillkom 1983 går mellan Asa och Granö, 120 km i sin helhet. Leden kom till som en direkt åtgärd för att motverka störningar från ökande antal besökare, se även A5.3 Åsnentillsynen. Utmed leden finns iordningställda rast- och övernattningsplatser som kan nyttjas mot avgift och som har plats för tält och i de flesta fall vindskydd, utedass, sopkärl och eldplats med ved. Leden passerar genom Åsnens västra och sydvästra del för att i möjligaste mån undvika passager över större öppna vatten. Kanoting blev populärt på 1970-talet och ökade därefter men bedöms idag ligga på en konstant nivå. Kanot kan hyras på flera ställen. Under senare årtionden är även kajak ett ökande inslag som lämpar sig särskilt bra när man paddlar i sjöar.

Fiske har Åsnen nyttjats för i alla tider – från inlandsisens avsmältning och så än idag. Fiske bedrivs som yrke, för husbehov och fritidsfiske. Fiske är en betydande reseanledning som erbjuds i olika paketeringar av entreprenörer i området. Ett antal småbåtshamnar, uthyrning av motorbåt och ramper för iläggning av båt på trailer finns. Sjön är för stenig och grund för att lämpa sig för segelbåtar och större motorbåtar.

Cykelleden ”Åsnen runt”/”Banvallsleden”/”Kronobergstrampen” är totalt 140 km varav drygt halva är bilfri. Leden går bland annat på den nedlagda järnvägsvallen (Vislanda-Karlshamn) och passerar genom de små stations-samhällena längs sjöns västra sida. Markerad cykelled finns inte utmed vägen förbi Bjurkärr och Sirkön i centrala delen av sjön eftersom vägen är kurvig och mindre säker för möten mellan cyklister och bilar.

Åsnenområdet är välbesökt under hela året. Under sommaren kommer flest besökare och då är inslaget av utländska turister stort. Under vår och höst kommer många fisketurister, även då med stort inslag av besökare från

andra länder. Fågelskådning är en vanlig aktivitet under vår och höst och de mest besökta platserna ligger utanför nationalparken. På sjön är fiske den vanligaste orsaken till besök, följt av paddling. Även långfärdsskridskoåkare är på plats så fort förutsättningar ges och anordnade turer erbjuds ofta, främst av Friluftsrådet.

A5.2 Nationalparksområdet

Bjurkärren är det klart mest besökta området på land. Lättillgängliga stigar i vacker natur är orsaken. Även Trollberget har många besökare. Bägge dessa platser är välbesökta året om och används ofta som utflyktsmål med t.ex. grillning även vintertid. Banvallen efter den nedlagda järnvägen på västra sidan sjön används mycket för promenader och cykling. Sunnabron mellan Hössö och Sirkön är ett mycket omtyckt rastställe där man har magnifik utsikt över sjön åt två håll.

Säkra uppgifter om antalet besökare saknas eftersom besöksräkning i naturreservaten har skett i liten omfattning. I Bjurkärren har antalet besökare under 1990-talet bedömts till ca 20 000 personer på ett år. I Bjurkärren görs bedömningen att de allra flesta följer de markerade stigarna och därför är slitaget på mark och växtlighet utanför stigarna obetydligt. Förbud mot eldning och tältning samt att det på den sydligaste delen är tillträdesförbud under delar av året med hänsyn till fågellivet har varit en bidragande orsak.

Kanotleden "Väreleden" passerar genom området längs Åsnens västra strand och sedan genom södra delen österut mot Stommare sund. En av övernattningsplatserna har genom åren varit Trollberget.

Cykellederna "Åsnen runt"/"Banvallsleden"/"Kronobergstrampen" går på den nedlagda järnvägsvallen och passerar genom den västra delen av parken och genom entrén vid Trollberget.

A5.3 Åsnetillsynen

Under 1970-talet uppmärksammades störningar inom Åsnetområdet till följd av ökande turism och friluftsliv. Det gällde brandrisk i samband med eldning på öar och stränder samt tältning som medförde slitage, nedskräpning och störningar av fågellivet och var främst kopplat till kanotning. Länsstyrelsen tog 1987 beslut om föreskrifter inom strandskyddsområde för sjön Åsnen som innebar vissa begränsningar för friluftslivet. En annan följd av de uppmärksammade störningarna blev att tillsynsverksamhet startades i form av patrullering med båt under sommartid, under namnet Åsnetillsynen. Detta är ett samarbete mellan länsstyrelsen, de tre kommunerna och Åsnens fiskevårdsområdesförening. Verksamhetens uppdrag är att bedriva tillsyn i naturreservaten, underhåll av informationstavlor runt sjön, årlig utmärkning av fågelskyddsområden, fisketillsyn samt vid behov brandbekämpning på öar och räddning av nödställda på sjön. En karta tas årligen fram för försäljning.

A5.4 Destination Åsnen

Samarbetsorganisationen Destination Åsnen har som syfte att, tillsammans med alla som bor och verkar i området, arbeta för utveckling av besöksnäringen i hela Åsnenområdet. Det finns en tydlig ambition att Åsnen ska utvecklas till en attraktiv destination i Småland, Sverige och Europa. Företag, föreningar och andra aktörer i området har, tillsammans med de tre kommunerna som berörs av Åsnen, arbetat fram en grund för hur området kan utvecklas för att bli ett starkt besöksmål med spännande aktiviteter och naturupplevelser. Med detta arbete som bas är målsättningen att Åsnenområdet i framtiden ska bli Sveriges ledande nationalparksdestination och förstahandsvalet för naturupplevelser i södra Sverige. Genom att erbjuda upplevelser och produkter som präglas av god kvalitet under det samlade namnet Åsnen skapas ett attraktivt och spännande område för alla besökare. Detta ger företagen möjlighet till ökad lönsamhet och högre livskvalitet för lokalbefolkningen.

A6 Befintliga byggnader och anläggningar

A6.1 Byggnader

På ön Bergön finns en äldre gård med timrat bostadshus i två plan, ett mindre timrat uthus med underliggande jordkällare och ett utedass. Gården har funnits där åtminstone sedan 1700-talets mitt. På ön har också funnits ladugård och väderkvarn. Brunn finns inte på ön.

På mittersta delen av udden i Bjurkärr finns en timrad, välbevarad ängslada. Intill maderna i östra delen av Toftåsa myr, nära vägen till Vrigstad, finns också en ängslada kvar.

Omgivet av nationalparken finns på Ulvöås som enklaver, åtta fritidshus med tomter. Dessa fastigheter ingår inte i nationalparken.

Ruiner och spår efter äldre byggnader beskrivs i avsnitt A4 Historia och kulturmiljöer.

A6.2 Anordningar för friluftslivet

Denna beskrivning omfattar läget innan nationalparksarbetet inleddes. Vid Bjurkärr fanns parkeringsplats för ca 20 bilar och två bussar. Det fanns toalettbyggnad med två utedass och ett mindre förrådsutrymme. Vid rastplatsen fanns ett vindskydd i ståhöjd med bord och sittplats för ca 25 personer. Det fanns två grillplatser med omgivande bänkar. Ved tillhandahölls. På Bjurkärrshalvön fanns ett omfattande stigsystem med spridda små informationsskyltar. En av stigarna var bredare och enkelt anpassad för barnvagn och rullstol. Vid Trollberget fanns parkeringsplats, stig, grillplats, utedass och informationsskylt. Vid Toftåsa myr fanns mindre parkeringsplats och informationsskylt.

A7 Planering och skydd

A7.1 Historik – skyddets utveckling

Mary Stephens på Torne gård donerade 1955 halvön Bjurkärr till Skogsvårdsstyrelsen med villkoret att det skulle fridlysas som naturminne. Så skedde genom beslut av länsstyrelsen 1960. När naturvårdslagen kom till 1964 överfördes området på grund av sin storlek automatiskt till naturreservat. Eftersom fridlysningsbeslutet från 1960 var mycket kortfattat och saknade föreskrifter för allmänheten beslutade länsstyrelsen 1989 om ny grund för beslutet, nya föreskrifter och fastställde en skötselplan. I detta beslut kom föreskrifter om tillträdesförbud till skydd för fågellivet på södra delen av halvön. Naturreservatet utökades 2001 vilket innebar att landarealen av främst ädellövskog fördubblades.

Från 1970-talet och framåt har olika typer av inventeringar och karteringar gjorts i Åsnenområdet som helhet för att vara underlag för ytterligare områdeskydd och hänsynstagande vid exploatering m.m.

Under 1970-talet uppmärksammades störningar inom Åsnenområdet till följd av ökande turism och friluftsliv. Det gällde brandrisk i samband med eldning på öar och stränder samt tältning som medförde slitage, nedskräpning och störningar av fågellivet. Vid samma tid hade också etablering av husbåtsuthyrning aktualiserats i Åsnen. Länsstyrelsen beslutade att utreda behovet av föreskrifter för allmänheten, förbättrad tillsyn och information om allemansrätten. Länsstyrelsen tog 1987 beslut om föreskrifter inom strand-skyddsområde för sjön Åsnen som begränsade eldning samt ankring och förtöjning av husbåt, motordriven plattform eller liknande. 2014 beslutade länsstyrelsen om vissa ändringar och förtydliganden av föreskrifterna. En annan följd av de uppmärksammade störningarna blev att tillsynsverksamhet startades i form av patrullering med båt under sommartid, Åsnentillsynen, samt att kanotleden Väreleden anlades.

Ideella krafter har under många år utfodrat havsörn vid sjön med alternativ mat för att fåglarnas intag av tungmetaller och andra gifter skulle minska.

Naturreservaten Västra Åsnens övärld och Toftåsa myr blev naturreservat 1986. Tillträdes- och landstigningsförbud för områden inom naturreservaten Västra Åsnens övärld som har värde för fågellivet fanns med i beslutet från början. När Naturvårdsverket 1994 listade landets mest värdefulla myrar i ”Myrskyddsplan för Sverige” var Toftåsa myr en av de utpekade myrarna.

1995 togs beslut om förlängning av tiden med tillträdes- respektive landstigningsförbud för områden inom naturreservaten Västra Åsnens övärld och Bjurkärr och för samtliga fågelskyddsområden i Alvesta, Växjö och Tingsryds kommuner. Syftet var att mer ändamålsenligt skydda bl.a. sjöns karaktärsart fiskgjuse. Även andra arter bedömdes gynnas positivt av förlängningen.

Bokskogen kring Trollberget blev skyddad som biotopskyddsområde 2002 av Skogsstyrelsen.

A7.2 Nationalparksbildandet

I översynen av Naturvårdsverkets långsiktiga nationalparksplan för Sverige som antogs 2008 tillkom området ”Västra Åsnen” som ett förslag till ny nationalpark. Eftersom bemötandet från remissinstanser, främst de tre berörda kommunerna, var mycket positivt valde Naturvårdsverket 2009/2010 att aktivt påbörja arbetet med att bilda nationalpark.

Arbetet med att bilda Åsnens nationalpark har bedrivits i projektform på uppdrag av Naturvårdsverket som även har finansierat projektet. Naturvårdsverket har varit huvudansvarig för projektet. Länsstyrelsen i Kronobergs län har genom en överenskommelse haft i uppdrag att vara lokal projektledare och driva projektet.

Styrgrupp och arbetsgrupp har bestått av representanter från de tre kommunerna, Alvesta, Tingsryd och Växjö, Länsstyrelsen i Kronobergs län samt Naturvårdsverket. En referensgrupp bestående av representanter från ett 30-tal lokala föreningar och organisationer har bistått med lokalkunskap och synpunkter under arbetets gång.

I projektets startskede ritades ett så kallat utredningsområde upp. Detta område var betydligt större än det ursprungliga nationalparksförslaget. Inom detta område kontaktades samtliga markägare och sakägare som därefter bjöds in till möten. Förhandlingar med markägare har därefter pågått löpande. Eftersom en nationalpark endast kan bildas på mark som staten äger har enda alternativet varit att Naturvårdsverket kommit överens med markägare om att köpa de land- och vattenområden som planerats ingå i nationalparken. Den slutliga nationalparkens utformning har därför styrts av de överenskommelser som uppnåtts.

Kunskapssammanställningar och inventeringar av naturvärden, forn lämningar, fågelliv m.m. har genomförts och utgör ett viktigt underlag för de åtgärder som föreslås i skötselplanen.

En upphandling gjordes för att ta fram förslagshandlingar för utformning av entréplatser och anläggningar. Formverkstan Söder, arkitekter & konstnärer AB tillsammans med Andersson Jönsson Landskapsarkitekter AB tog hem uppdraget. Under 2014 presenterades förslaget. Under 2016 bearbetades förslaget på utformningen av anläggningarna av Tyréns i Växjö.

Centrum för naturvägledning vid Sveriges lantbruksuniversitet har med stöd av projektets referensgrupp tagit fram ett förslag till en naturvägledningsplan för det område som vid det tillfället var under utredning för kommande nationalpark. Slutliga avgränsningen blev dock en annan men delar av naturvägledningsplanen har utgjort ett bra underlag till denna skötselplan.

Information om projektet har bland annat spridits genom regelbundna nyhetsbrev och inlägg på sociala medier. Länsstyrelsen har också flitigt varit ute och hållit föredrag om projektet i många olika sammanhang för att nå så många människor som möjligt.

Parallellt med bildandet av nationalparken har föreningen Destination Åsnen bildats. Destination Åsnen har som syfte att, tillsammans med alla som bor och verkar i området, arbeta för utveckling av besöksnäringen i Åsnenområdet. Företag, föreningar och andra aktörer i området har, tillsammans

med kommunerna arbetat fram en grund för hur området kan utvecklas för att bli ett starkt besöksmål.

Förslaget på nationalpark med föreskrifter och skötselplan skickades på remiss mellan den 4 maj till den 3 juli 2017. En kompletterande remiss om ytterligare ett område som köptes in i ett sent skede skickades ut mellan 22 juni till den 28 augusti 2017. Detta område antogs dock inte i den slutliga nationalparken på grund av oklarheter kring avgränsning av samfällt vatten.

Den 30 augusti 2017 skickades det slutliga förslaget till avgränsning, förslag till syfte, föreskrifter och skötselplan tillsammans med en remissammanställning till regeringskansliet. Under hösten 2017 skrevs propositionen. Den lämnades över till riksdagen som godkände förslaget till Åsnens nationalpark den 14 mars 2018.

Ändringen av nationalparksförordningen med införandet av Åsnens nationalpark började gälla den 15 maj 2018. Samma dag beslutade Naturvårdsverket om föreskrifter för nationalparken (NFS 2018:1).

Åsnens nationalpark, Sveriges 30:e nationalpark, invigdes högtidligen den 25 maj av HKH Kronprinsessan Victoria.

A7.3 Internationella åtaganden

Förutom att delar av Åsnenområdet är nationalpark är området inkluderat i flera andra skyddsformer varav flertalet internationella. Dessa beskrivs nedan.

A7.3.1 NATURA 2000

Ca 65 % av nationalparken ingår i EU:s nätverk Natura 2000. Området är utpekade både som SCI-område (Site of Community Interest) och SPA-område (Special Protection Area). I området finns naturtyper och arter som listas i EU:s art- och habitatdirektiv samt fågeldirektiv (tabell 2–4). I och med utpekandet förbinder sig Sverige att gynnsam bevarandestatus ska bevaras eller återställas för naturtyperna och arterna på biogeografisk nivå. Särskild hänsyn ska tas till prioriterade arter och livsmiljötyper. Avvägningar mellan Natura 2000 och andra värden är gjorda i skötselplanen och nödvändiga skötselåtgärder beskrivs under respektive skötselområde. Ingen särskild bevarandeplan upprättas därför.

A7.3.2 VÅTMARKSKONVENTIONEN

Våtmarkskonventionen (Ramsar, CW-listan) trädde i kraft för Sverige 1975. Åsnen som helhet utpekades då som internationell värdefull våtmark (områdesnummer 6). I området ingår även Lidhemssjön, Husebymaden och övriga till Åsnen anslutande våtmarker, totalt 16 800 hektar. Skälet till att ge området denna status är dess betydelse som häcknings- och rastplats för fåglar. Genom att placera området på Ramsarlistan förbinder sig Sverige bland annat att planera för och genomföra åtgärder som främjar bevarandet av området och speciellt dess fågelliv samt bedriva tillsyn. Ändringar i områdets ekologiska karaktär ska motarbetas och endast av trängande nationella intressen får intrång eller minskningar av områdets areal göras. Om så sker ska förlusterna i våtmarksresurser kompenseras.

A7.3.3 EU:S RAMDIREKTIV FÖR VATTEN (VATTENDIREKTIVET)

Vattenområdena inom nationalparken omfattas av vattendirektivet (2000/60/EG) som ska leda till att EU-ländernas resurser samordnas bättre för att komma till rätta med brister i vattenmiljön. Alla medlemsländer i EU har infört vattendirektivet i sina länders lagstiftning och har därmed förbundit sig att genomföra alla delar i direktivet. Direktivet handlar om att bevara och förebygga men även om att reparera och förbättra. Målet är att våra vatten ska ha en god status. Med god status menas att vattnet är rent och att naturligt förekommande växter och djur mår bra, samt att vattentillgången är säkrad. Önskad vattenkvalitet regleras genom miljökvalitetsnormer, se vidare i A3.3 Naturtyper i vatten.

B PLANDEL

B1 Zonindelning

B1.1 Principer

Skötselplanens bevarandemål, riktlinjer och åtgärder utgår från en indelning i zoner. Syftet med att dela in nationalparken i zoner är att, tillsammans med föreskrifterna, tydliggöra hur nationalparken inom ramen för syftet ska kunna tillgodose både anspråk på bevarande och på tillgänglighet.

Zoneringen är ett övergripande underlag för planering och förvaltning av nationalparken när det gäller var åtgärder ska göras, dels för friluftsliv, dels för bevarande av naturvärden. Zoneringen kan även användas av besökare för att förstå vad man kan förvänta sig inom olika delar i form av skötselåtgärder, anläggningar och grad av tillgänglighet respektive vildmarkskänsla.

Nationalparken har delats in i tre zoner med avseende på intensiteten på naturvårdande skötselåtgärder, störningskänslighet, graden av orördhet och förekomst av anordningar för friluftslivet.

B1.2 Zoner i Åsnens nationalpark

Se karta i bilaga 1 för de olika zonernas utbredning.

B1.2.1 ZON I – INRE ZON

Zon I är kärnområdet i nationalparken där påverkan av sentida markanvändning är liten. Zonen består av vatten och många öar i olika storlekar och skogarna är till största del naturskogsartade. Här finns inga friluftslivs-anordningar. Tillträdesförbud gäller under häckningstid inom stora områden. Zonen omfattar ca 661 hektar motsvarande ca 35 % procent av nationalparkens areal.

Riktlinjer för förvaltningen

Upplevelser av orörd natur prioriteras. Nya friluftslivs-anordningar bör inte anläggas. Området lämnas i huvudsak för fri utveckling. Viss skötsel planeras i delar av området. Skötselåtgärderna utgår från naturligt förekommande störningar för att långsiktigt bevara stort inslag av tall och lövträd och undvika dominans av gran enligt uppsatta mål.

Vad besökare kan förvänta sig

Inom denna del av nationalparken finns det goda möjligheter att med kanot eller båt uppleva orörd natur, stillhet och vildmarkskänsla. Under häckningstid (1 april–31 juli) råder tillträdesförbud inom relativt stor del av denna zon. Tillträdesförbudet omfattar alla öar med omgivande vatten förutom den större ön i ögruppen Mossholmarna norr om Bergön (södra delarna av Bergön och Södra Aspö ligger inom zon II och kan besökas även sommartid, se karta). Under övriga delar av året kan man gå iland på alla öar. Två farleder för båttrafik från norr till söder, med sidoleder, passerar genom zonen. I farled tillåts högre hastighet. Kanotleden passerar inom en mindre del i söder.

Tillgänglighet

Inom zonen saknas i allt väsentligt stigar, spänger, bryggor och andra anordningar. Terrängen på öarna är bitvis blockrik och svårframkomlig. När det blåser upp kan hög sjö förekomma på de relativt stora öppna vattenytorna. Området ställer krav på besökarens friluftslivsvana.

B1.2.2 ZON II – YTTRE ZON

Zon II är områden där skötselåtgärder planeras och där anordningar för friluftslivet finns. Inom denna zon finns mycket opåverkad natur i form av naturskogsartade skogar och många uddar vid sjö och myr där man kan uppleva stillhet och orörd natur. I zonen finns områden med spår av odlingslandskap och andra kulturlämningar. Det finns även områden där det bedrivits skogsbruk i senare tid och där restaureringsåtgärder ska genomföras. Cykelled och kanotled passerar genom området liksom farleder för båtar. I farled tillåts högre hastighet. Huvuddelen av öar och landområdena är tillgänglig även under sommaren (ett undantag är norra delen av Södra Aspö som omfattas av tillträdesförbud under tiden 1 april–31 juli). Zonen omfattar ca 1 178 hektar motsvarande ca 63 % av nationalparkens areal.

Riktlinjer för förvaltningen

Skötselåtgärder utförs för att bevara och restaurera naturtyper och arter för att nå syftet med nationalparken. Kring befintliga eller f.d. gårdsmiljöer bevaras och nyskapas vissa kulturlandskapsvärden. Nya friluftsanordningar anläggs. Friluftsanordningar ges regelbunden tillsyn och underhåll. På Bjurkärrshalvön finns flera alternativa strövstigar. Här bör inga fler stigar anläggas annat än eventuellt kortare partier för att förbättra tillgänglighet.

Vad besökare kan förvänta sig

I zon II finns orörd natur men även natur påverkad av sentida markanvändning och pågående restaureringsåtgärder. Under restaureringsfas kan vissa områden vara mindre attraktiva för friluftslivet t.ex. ungskogar. Friluftslivsanordningar i form av strövstigar, rastplatser och spänger har anlagts för att underlätta för besökare i området. Goda möjligheter för besökare att uppleva orörd natur och stillhet finns inom stor del av zonen. Särskilt värdefull är den kombination av mycket god tillgänglighet och upplevelsen av näst intill urskogslig skog som finns på Bjurkärrhalvön. Huvuddelen av öar och landområdena är tillgänglig även under sommaren (ett undantag är norra delen av Södra Aspö som omfattas av tillträdesförbud under tiden 1 april–31 juli).

Tillgänglighet

Zonen ansluter till entréerna med möjligheter att gå längre strövstigar. Zonen omfattar besöksplatserna Bjurkärr och Toftåsa myr samt Utsiktens övernattningsplats vid cykel- och kanotleden norr om Entré Trollberget. På sjön ges möjlighet att lägga till och gå iland på Bergön och Södra Aspö för att rasta och uppleva natur- och kulturvärden.

Strövstigarna i Bjurkärr och cykelleden mellan Hulevik och Toftåsa, som även kan användas som strövstig, har god tillgänglighet. Övriga strövstigar är smala och passerar bitvis genom stenig terräng eller över torvmark vilket gör att dessa stigar har lägre tillgänglighet.

B1.2.3 ZON III – ENTRÉZON

Zon III utgörs av Huvudentré Sunnabron och Entré Trollberget. De ligger i anslutning till allmänna vägar och är lätta att nå. Inom områdena finns parkeringsplats, rastplatser under tak, toaletter, eldplatser, rastplatser, information och utsiktsbryggor. Entréerna präglas av anordningar för att kunna ta emot många besökare och med hög grad av tillgänglighet. Inom områdena finns även natur med rikt växt- och djurliv och närhet till vattnet. Zonen omfattar 30 hektar motsvarande knappt 2 % av nationalparkens areal.

Riktlinjer för förvaltningen

Områdena och anordningarna har nationalparkens högsta besöksstryck och att hålla anläggningar och information i gott skick och god kvalitet prioriteras högt. Anordningar underhålls och utvecklas kontinuerligt, bland annat i syfte att förbättra informationen till besökare.

Vad besökare kan förvänta sig

Nationalparkens två entréer karaktäriseras av hög servicegrad när det gäller anläggningar som bryggor, toaletter, rastplatser och avfall/sopsortering. Goda möjligheter till naturupplevelser av många olika slag och att få information om nationalparkens natur- och kulturvärden. Det är vanligt att möta andra besökare och även grupper.

Tillgänglighet

Zonen har mycket god tillgänglighet. Tillgänglighetsaspekterna prioriteras och samtliga anordningar bör vara anpassade till olika besöksgrupper, exempelvis med olika nationalitet, olika typer av funktionsvariationer och människor i alla åldrar.

B2 Skötsel av mark och vatten

B2.1 Övergripande om skötsel av naturtyper och indelning av skötselområden

Generellt

Nationalparken är indelad i fem skötselområden. Mål och skötselåtgärder anges för respektive skötselområde. Målindikatorer anges i särskild uppföljningsplan. Se bilaga 2 för skötselområdenas utbredning.

Det övergripande målet för naturmiljöerna som helhet är att de ska lämnas så orörda från mänsklig påverkan som möjligt. Ett lika viktigt mål är att behålla och gynna det mycket rika växt- och djurliv som finns i området eller som har försvunnit men naturligt hör till området naturtyper. Vid en avvägning

mellan dessa mål, och med beaktande av att området sedan mycket lång tid stått under stor mänsklig påverkan, landar denna plan i att de för respektive skötselområde listade skötselåtgärderna ska vidtas.

Specifikt för skogsmiljöer

Under flera tusen år präglades landskapet runt Åsnen av skogar med ek, lind, alm, ask, björk, tall, al, asp, sälg m.m. För ungefär 2000 år sedan började bok vandra in från söder. Gran började komma in för ca 200 år sedan.

Många växter, svampar och djur är beroende av strukturer som finns i naturskogsliknande skogar, t.ex. gamla träd med grov bark, håligheter, grova grenar, stående och liggande död ved i olika nedbrytningsstadier, luckor och gläntor och ljusa skogar. Strukturerna skapas bland annat vid storm, brand, insektsangrepp och bete. Arter som lever i sumpskogar och kärr kan vara beroende av regelbundna översvämningar.

Kring sjön Åsnen begränsas idag översvämningar genom sjöns reglering. Naturliga skogsbränder släcks och döende eller döda träd har ofta tagits ut ur skogarna. Flera ursprungliga gräsätande däggdjur har utrotats och skogs-bete av tamboskap har upphört. Frånvaro av skogsbrand missgynnar tall, asp och björk men gynnar gran. Frånvaron av flera typer av störningar leder till att skogarna blir tätare och mörkare. Tall och olika lövträd är ett krav för de flesta av de ovanliga och hotade arter som förekommer i området. Det finns en stor risk att för lite förnygring av tall kommer att ske i området. Gran bör därför genom skötsel begränsas för att inte mångfalden ska utarmas.

B2.2 Skötselområden

SKÖTSELOMRÅDE 1: BLANDSKOG PÅ UDDAR OCH ÖAR, 164 HEKTAR

Beskrivning, generellt

Uddarna och öarna är skogtäckta med stor variation av olika skogstyper, främst lövrik barrblandskog, granskog, tallskog och blandlövskog. Öarna varierar i storlek från små skär till största ön, Bergön, som är ca 60 hektar. De flesta öar användes förr som utmarksbete för får, getter och kor. Efter att detta upphörde senast kring 1950-talet har skogen i stora delar utvecklats fritt vilket gör att den har stor variation i trädslag, ålder och dimensioner. Trädslagen är främst gran, tall, björk, bok, ek och asp. Gamla, grova och senvuxna träd sätter prägel på många strandmiljöer. Här finns bland annat stort inslag av gamla tallar. Eftersom stora delar inte utsatts för brand under lång tid är andelen gran i vissa delar stor och successivt tydligt ökande. Det skapas regelbundet gläntor när äldre träd faller men förnygringen i dessa domineras av gran och björk, sannolikt p.g.a. att störningen på mark inte är tillräckligt omfattande för att gynna tall och asp.

Sumpskogspartier ingår. Den största sumpskogen är tallmyren söder om Gamla Hulevik/Trollberget (västra delen av 1C). Den har varit en öppen mosse vid tiden före Åsnens sänkning men har, efter en kort tid av uppodling, successivt blivit tallbevuxen. På angränsande fastmarksholme med berg i dagen i sydöstra delen finns äldre tallskog.

Ytterligare mindre delar med blandskog finns på nordligaste delen av Södra Aspö (den är inte avgränsad ur skötselområde 2 på kartan). Mål och eventuella åtgärder är dock de som listas i skötselområde 1.

Beskrivning, utvecklingsmark

Skog påverkad av skogsbruk i senare tid finns på del av norra Bergön där avverkning skedde på 1970-talet (ca 7 hektar) (1F). Därefter har självföryngrad blandskog kommit upp som bitvis är björkdominerad, bitvis grandominerad. Vidare finns partier med granplantering på norra delen av Ulvöås (1E) och mindre partier på den södra delen. På stora Lövö finns ett ca 40-årigt likåldrigt tallbestånd (1I). Vid tallmyren söder om Gamla Hulevik/Trollberget finns i nordvästra delen en kulle med ca 55-årig granskog (1B). Skogen är något luckig och olikåldrig.

Mål

Löv- och tallrika blandskogar dominerar över tiden i skötselområdet som helhet. Inslag av tall är karaktäristiskt, särskilt viktigt och ska långsiktigt värnas i alla delar av skötselområdet även om det inte över tid förekommer i alla delbestånd. Inslag av bok och ek förekommer.

Skogar med stor andel gamla och grova träd samt träd i de flesta åldersklasser. I skogen finns riklig tillgång på hålträd, stående och liggande multnande ved. Ljusöppna skogspartier som gynnar insekts- och fågelliv förekommer. Skogen har den sammansättning av trädslag som uppkommer genom självföryngring som följd av interndynamik och påverkan från naturliga störningar i form av insektsangrepp, stormfällning, brand m.m. När öppningar skapas av störningar finns förutsättningar för pionjärträdslag som tall, asp och björk att föryngras.

Åtgärder

Generellt

- För stor del är målbilden med avseende på trädålder, flerskiktning och död ved uppnådd. Däremot är uppfyllelsen vad gäller trädslagsfördelning lägre. Åtgärder för att tall- och lövskogsandelar långsiktigt ska öka behöver därför göras. Detta sker inom ramen för denna skötselplan genom de skötselinsatser som beskrivs nedan.
- Granföryngring ska i stor utsträckning begränsas genom åtgärder såsom röjning eller naturvårdsbränning. Detta gäller främst i, och i omgivningarna till, tall- eller lövdominerade skogar samt i luckor. Det gäller även mindre partier med bok- och ekbestånd, t.ex. bokbestånd på Norra Aspö (1H) och ekinslag på Bergön (1F, 1G).
- Insatser ska vid behov göras för att friställa föryngring av tall, björk, asp, bok och ek i luckor t.ex. småskalig manuell markberedning som kan kombineras med insädd av frö eller ollon av lokal proveniens.

- Vidkroniga eller grova träd, t.ex. lämpliga boträd, ska friställas genom att inväxande träd fälls eller dödas genom t.ex. ringbarkning. Även yngre träd av tall, ek, lind, sälg, asp eller andra naturligt förekommande träd och buskar får friställas på detta sätt för att öka mångfalden.
- Åtgärder ska göras för att skapa bryn mot väg och cykelväg med utgångspunkt i den växtlighet som förekommer på platsen.
- Träd och buskar får fällas när anordningar för friluftslivet ska anläggas i zon II och III.
- Träd som faller över stigar kapas och läggs åt sidan. Riskträd i anslutning till anordningar för friluftslivet får fällas eller säkerhetsbeskras om de anses utgöra en fara. Alternativt kan stig flyttas.
- Riskträd i anslutning till tomter/bebyggelse får fällas eller säkerhetsbeskras om de anses utgöra en fara.
- Utmed strövstigar och vid rastplatser får mindre öppningar i träd- och buskskikt göras för att ge utsikt över sjön.
- Främmande träd och buskar ska tas bort, t.ex. druvfläder. Bekämpning av invasiva främmande arter ska genomföras.
- Boplattformar för fåglar får vid behov sättas upp inom hela området.
- Några enstaka små öar och skär som tidigare varit trädlösa ska röjas fria från träd och buskar för att gynna fisktärna m.fl. fågelarter.
- Fällda eller dödade träd från vidtagna åtgärder får flyttas inom området. Även träd som faller på olämpliga ställen får flyttas. Ris får köras bort om det bedöms bli ett hinder för friluftsliv.

Dessutom enbart på utvecklingsmark

- **Norra delen av Bergön 1F** (7 hektar): Sparsam, oregelbunden utglesning eller naturvårdsbränning i ungskog ska göras för att skapa variation och påskynda utvecklingen mot naturskogsliknande förhållande. Tall, lövträd och buskar gynnas i relation till gran.
- **Ulvöås 1E** (3 hektar): I granplanteringar på norra Ulvöås ska tall och löv gynnas genom att gran fälls vid ett eller två tillfällen. I vissa delar kan även graninslag lämnas kvar att bli gammalt. Längre söderut (inom 2G) finns fem spridda små områden (tillsammans 2,6 hektar) med planterad gran utan naturvärden som också ska fällas. Virke får köras ut.
- **Stora Lövä 1I** (5 hektar): Det unga tallbeståndet glesas ut oregelbundet för att skapa variation vid ett eller två tillfällen.
- **Granskogen direkt söder om Trollberget 1B** (2 hektar): Skogen kan sannolikt lämnas utan aktiv avveckling av gran. I kommande gläntor när gran faller kan löv och tall gynnas genom att granuppslag röjs. Om stort insektsangrepp inträffar i detta bestånd kan begränsande åtgärder genomföras såsom rotkapa och barka vindfällan, fälla och barka träd med pågående angrepp eller sätta ut feromonfällor. Vid större angrepp kan även visst uttag av granvirke ske.

SKÖTSELOMRÅDE 2: ÄDELLÖVSKOG OCH LÖVBLANDSKOGAR, 177 HEKTAR (INKLUSIVE ENTRÉOMRÅDENA)

Beskrivning, generellt

Bjurkärr (2C) är idag nationalparkens mest värdefulla område. Skogen är urskogsartad och orörd av ett slag som är mycket sällsynt i landet. Den äldsta generationen av träd i hela området är mer än 270 år men även yngre generationer är väl representerade. Löpande föryngring sker i de gläntor som skapas när ett stort träd faller. Här finns mängder av gamla träd, högstubbar, hålträd, lågor, torrträd och inte minst rötskadade och senvuxna, ännu levande stammar. Området är flackt och ofta blockrikt. Terrängen består främst av fastmark men här och där finns sänkor med blöta partier. Bokskog är den dominerande skogstypen. Fältskiktet är mest av ristyp, men partier med mer örtrik flora finns också. Även en hel del grov och gammal tall och ek ingår i trädsiktet medan gran är ovanlig. I partier med tall och vid strandnära områden täcker blåmossa stora markområden. Inslag finns även av björk och klibbal, främst i strandzonerna. Förhållandena i skogen är mycket gynnsamt för många växt- och djurarter. Bjurkärr är känt för sin stora artrikedom av bland annat lavar, svampar, mossor och vedlevande insekter. Enbart av rödlistade lavar förekommer ett 40-tal arter. Bland kärleväxter kan nämnas blåsippa och tandrot.

Kring huvudentrén (2A, 2B) finns lövskog med bok, ek och inslag av andra trädslag. Även om genomsnittsåldern är lägre än på Bjurkärrhalvön finns det gott om gamla, grova träd och död ved.

Vid östslutningen vid **Trollberget (2F)** finns gammal bokdominerad ädel-lövskog. I den västra delen uppe på krönet finns även ek, lind och avenbok. Även ask, lönn, alm och hassel förekommer. Området har i äldre tider varit boplatz och inägomark (Gamla Hulevik). Fältskiktet är magert. I området finns rikligt med mycket gamla, grova bokar och lindar. Gott om död ved och ihåliga träd finns också.

På **Södra Aspö (2I)** finns relativt likåldrig 80–100-årig bokskog med inslag av björk, rönn, tall m.m. Skogsbetet upphörde på 1930-talet. Vissa partier har varit uppodlade som åker eller använts som äng. Stora ytor har stenröjts och är rika på odlingsrösen. Sannolikt har en generation bok vuxit upp och avverkats på dessa marker eftersom nuvarande generation till en del tycks ha kommit som ”bukettbok” från gamla stubbar. Björk och rönn har sannolikt kommit upp i samband med denna avverkning. Fältskikt och buskskikt saknas nästan men i den centrala delen finns inslag av hagtorn och hassel. Det finns sparsamt med död ved, dock förekommer fläckvis rikligt med björklågor och i södra delen boklågor. Utmed östra sidan finns några äldre bokar med ovanliga lavar. På den västra strandnära delen av ön dominerar tall liksom också på sydspetsen. På nordligaste delen finns blandlövskog, se skötselområde 1. Utmed stränderna finns på sina ställen mader.

Kring gården på Bergön (2H) finns ekdominerad skog på före detta inägomark. Området är rikt på lämningar i form av ruiner, rösen, stenmurar, källa och små brukningsvägar. På ön har det funnits en väderkvarn. Utöver ek finns ett mycket stort antal träd- och buskarter representerade: tall, gran,

sälg, klibbal, vårtbjörk, avenbok, bergek, skogsek, alm, lönn, rönn, lind, en, hassel, brakved, slån, nyponros, hagtorn, apel, getapel och olvon.

Uddarna på Sirkönäs (2J, 2K, 2L) har stora naturvärden. Den norra udden har en tydlig höjd med berg i dagen med brant västsida och hållar närmast sjön. Stor blandning av trädslag. Under 2000-talet har den mesta granen tagits bort ur området och idag finns bitvis tät föryngring. Den södra delen består till stor del av hygge efter att en granplantering avverkats 2016. Norr om det finns björkskog på mark som innehåller små blockfält. Vid stranden är strandlinjen klädd med mycket gamla tallar längs en strandvall. I söder finns mindre strandhållar med inslag av senvuxna ekar vid sjön. På den södra spetsen finns ett mindre område med ren granskog.

Södra delen av Ulvöås (2G) har betats av tamboskap fram till 1950–60-talet. Under senare årtionden har ek och björk gynnats. På krönet finns utsikt över sjön åt två håll.

Nordost om Toftåsa myr, närmast vägen till Vrigstad, finns ett mindre område på tidigare inägomark med blandad gles lövskog (0,4 hektar). Denna del finns beskriven under skötselområde 3.

Beskrivning, utvecklingsmark

Norr om Trollberget (2E) finns ett område där mogen skog föll vid stormen 2005. Det stormfällda virket upparbetades av den förre ägaren och i dag finns en lövdominerad ungskog. På andra sidan om allmänna vägen, **väster om Trollberget (2D)**, finns på mark som tidigare delvis varit inägomark (Gamla Hulevik) områden med dominans av högvuxen planterad gran men där det finns ett stort inslag av yngre lind bl.a. i de många odlingsrösen. Det finns också underväxt av bok. På denna sida om vägen finns också både norrut och söderut ungskogar med främst björk, gran och tall i olika åldrar. Längst i nordväst finns ett mindre område med bokskog.

Norr om huvudentrén (västra delen av 2A) finns ett område närmast vägen som har varit åker och betesmark en bit in på 1900-talet. Breda stenmurar finns i området. Sydväst om detta finns ett parti med ung björk.

På **Sirkönäs (2L)** finns ett hygge efter en avverkad granplantering. Partier med ung lövskog finns även på **Ulvöås (inom 2G)**.

Mål

Ädellövskogar med stor andel gamla och grova träd samt träd i de flesta åldersklasser. I skogarna finns riklig tillgång på hålträd, stående och liggande multnande ved. Det finns förutom bok och ek också i olika delområden ett inslag av andra naturligt förekommande lövträdslag t.ex. björk, asp, lind, avenbok och rönn m.m. Även tall förekommer och är ett viktigt inslag. Gran förekommer mycket begränsat.

I de delar som har en sen historia som hävdad mark är skogen mer kulturpåverkad, av karaktären utmarksskog med inslag av vidkroniga träd, gläntor och buskskikt, t.ex. hassel, en och nypon.

Mål och åtgärder gäller i stort även för entréområdenas natur. Utöver det gäller specifika åtgärder för entréerna, se B3.2.

Åtgärder

Generellt

- Något mer än hälften av ädellövskogarna har mycket god måluppfyllelse redan idag medan resterande del är något yngre lövskog eller restaureringsskog där aktiv skötsel behövs en tid framöver och långsiktigt för att undvika graninvandring.
- Inslag av granar ringbarkas eller fälls. Røjning av granuppslag sker löpande vid behov. Enstaka granar kan lämnas som skydd eller boplats för fåglar. Även enstaka yngre granar kan sparas som ersättare.
- Vidkroniga eller grova träd, t.ex. lämpliga boträd, får friställas genom att inväxande träd fälls eller dödas genom t.ex. ringbarkning. Även yngre träd får friställas på detta sätt för att öka mångfalden, t.ex. tall, ek, lind, sälg, asp eller andra naturligt förekommande träd och buskar.
- I de skogar som har sen historia som hävdad mark norr och väster om Trollberget (2D, 2F), kring gården på Bergön (2H) och på norra delen av Sirkönäs (2J) ska vidkroniga träd gynnas i ännu större grad, buskar gynnas och gläntor hålls öppna. Kreatursbete får användas som skötselmetod.
- I vissa mindre områden som varit smååkrar med stenmurar ska yngre igenväxande skog skötas så att det blir ett bestånd med vidkroniga träd. Stenmurar hålls fria från träd och buskar, t.ex. i ett område norr om huvudentrén (2A) och i södra delen av Södra Aspö (2I).
- Skogen närmast gården på Bergön (2H) ska skötas så att mångfalden av träd och buskar bibehålls, t.ex. lind, avenbok och hagtorn. Skogskanten kan där det är lämpligt flyttas bakåt något eftersom skogen har närmat sig gårdsmiljön successivt i många årtionden.
- Insatser ska vid behov göras för att gynna föryngring av bok, ek och tall i luckor t.ex. småskalig manuell markberedning som kan kombineras med insädd av frö eller ollon av lokal proveniens.
- Åtgärder får göras för att förbättra bryn mot cykelled, öppna gräsmarker, och väg utifrån den växtlighet som uppkommer naturligt.
- Vid parkeringsplatsen och utmed den allmänna vägen vid Trollberget (2D, 2F) finns förekomst av den främmande arten blekbalsamin. Bekämpning av blekbalsamin ska utföras innan den har släppt sina frön t.ex. genom att rycka upp plantorna. Rotkapning kan också vara en metod.
- Träd och buskar får fällas när anordningar för friluftslivet ska anläggas.
- Träd som faller över stigar kapas och läggs åt sidan. Riskträd i anslutning till anordningar för friluftslivet får fällas om de anses utgöra en fara. Alternativt kan stig flyttas.
- Utmed strövstigar och vid rastplatser får mindre öppningar i träd- och buskskikt göras för att ge utsikt över sjön.
- Främmande träd och buskar tas bort, t.ex. druvfläder. Bekämpning av invasiva främmande arter ska genomföras.

- Fällda eller dödade träd från vidtagna åtgärder får flyttas inom området. Även träd som faller på olämpliga ställen får flyttas. Ris får köras bort om det bedöms bli ett hinder för friluftsliv.

Dessutom enbart på utvecklingsmark

- **Norr om Trollberget 2E** (5 hektar): Närheten till entrén och övernattningsplatsen gör att den unga lövskogen successivt bör gallras oregelbundet till en strövvänlig skog med grova lövträd, tallar och buskar beroende på vad som kommer genom självföryngring. Gläntor skapas.
- **Väster om Trollberget 2D** (35 hektar): Granskogen ska i stora delar överföras till lövdominerad skog genom successiv utglesning. Granvirke körs till största del ut. Ett skikt av granöverståndare hålls om möjligt under en övergångstid för att undvika en likåldrig och svårframkomlig ungskogsfas. I vissa delar kan även ett visst graninslag lämnas kvar att bli gammal. Även inslag av tall och hassel gynnas där det uppstår naturligt. Gläntor skapas. I den uppväxande skogen ska oregelbunden utglesning göras vid ett eller flera tillfällen för att påskynda utvecklingen mot naturskogsartad skog.
- **Ulvöås 2G** (18 hektar): I partier med ung lövskog ska oregelbunden utglesning (heterogenisering) göras vid ett eller flera tillfällen för att påskynda utvecklingen mot naturskogsartad skog. Partier med gran avverkas (5 delområden, totalt 2,6 hektar). Gläntor skapas och tätningar bevaras.
- **Sirkönäs 2L** (3 hektar): I ungskogen naturvårdsröjs löv och tall fram genom vid ett eller flera tillfällen för att påskynda utvecklingen mot naturskogsartad skog. Gläntor skapas och tätningar bevaras.

SKÖTSELOMRÅDE 3: MOSSE, SKOGBEVUXEN MYR, SVARTSJÖN OCH OMGIVANDE FASTMARKSSKOGAR, 158 HEKTAR

Beskrivning

Toftåsa myr är ett myrområde med skogbevuxna fastmarksholmar. I myrens norra del ligger Toftagöl (0,8 hektar) och i dess östra kant Svartsjön (16 hektar). På Tranholmen finns tallurskog och barrblandskog. Gammal urskogsartad tallskog finns också på torvmark norr och öster om Tofta göl. På myrens södra och västra sida finns kantskog innanför smala laggkärr. Själva mosseplanet som är av högmossenstyp är till stor del bevuxet med låg tall och björk vilket är en långsamt pågående igenväxning på grund av Åsnens sänkning på 1830-talet. Ett bälte tvärs över myren söder och sydost om Tranholmen är dock fortfarande mer öppet efter en brand 1945. Även söder om Toftagöl har en brand dragit fram i ett smalt bälte tvärs över myren. Öppna kärr finns vid Svartsjön och vid fastmarksholmarna söder om sjön. På de öppnaste delarna av myren förekommer orrspel. Lärkfalk som häckar på öar i Åsnen använder myren som jaktrevir.

Fastmarken på myrens västra sida består av isälvsavlagringar som bildar markerade ryggar. På den centrala rullstensåsen gick den nedlagda järnvägen som idag är cykelled och strövstig. Fastmarken på myrens södra, östra och norra sida liksom Tranholmen består av morän och är delvis blockig. Tall dominerar i de flesta delar. På Tranholmen finns mycket gammal tallskog. I några områden finns större andel gran och yngre gran växer också in i de talldominerade delarna. Inslag av gammal björk finns spritt i hela området och i blötare delar finns mer björk. I västra kanten mot rullstensåsen och delar av den södra fastmarkskanten mot myren genomfördes avverkning 1972 och där finns yngre tall idag. Vid järnvägsvallen rakt väster om Tranholmen finns ett fastmarksområde med mycket björk och ek. I den östra kanten av myren finns en äldre talldunge som överlevt branden.

Välutbildade laggkärr finns framförallt på myrens västra och södra sida. Mitt på myrens sydsida tillstöter ett dike från ett kärr i skogsområdet söder om myren. Detta dike följer sedan laggen österut. Längs den gamla järnvägsbanken löper ett dike. Toftagöl saknar utlopp. Svartsjön står i förbindelse med Åsnen genom ett kort vattendrag, som rinner genom en trumma under vägen till Vrigstad.

Norr om vattendraget, närmast vägen till Vrigstad, finns ett mindre område på tidigare inägomark med blandad gles lövskog (0,4 hektar). En stenmur avgränsar området i väster mot mer barrdominerad skog.

Övriga våtmarker och sumpskogar ingår i skötselområdena 1 och 2.

Mål

Öppen högmossa med blöta laggkärr och omgivande talldominerad skog med stor andel gamla och grova träd samt träd i de flesta åldersklasser. I skogen finns riklig tillgång på hålträd, stående och liggande multnande ved. Inslag av gran är sparsamt.

Lövskog vid vägen i nordöst bibehålls som lövskog med vidkroniga träd.

Åtgärder

- Mosseplanet röjs fritt från igenväxning.
- Fungerande diken läggs igen. Igenläggning kan ske genom punktinsatser vid trösklar.
- Granar ringbarkas eller fälls. Rövning av granuppslag sker löpande vid behov. Enstaka granar kan lämnas som skydd eller boplats för fåglar. Även enstaka yngre granar kan sparas som ersättare.
- Vidkroniga eller grova träd, t.ex. lämpliga boträd, får gynnas genom att inväxande träd fälls eller dödas genom t.ex. ringbarkning. Även andra punktinsatser kan göras för att öka mångfalden och trygga tillgången på "efterträdande" träd, t.ex. för att gynna tall, bok, ek, sälg, asp eller andra naturligt förekommande träd och buskar.
- Lövskog vid vägen i nordöst röjs fri från inväxande gran och övrig förnygring glesas ut.

- Insatser ska vid behov göras för att gynna föryngring av tall. Störning av mark för insådd av tall med lokalt frö får ske.
- Åtgärder får göras för att skapa bryn mot cykelled och väg utifrån den växtlighet som uppkommer naturligt.
- I ungskog av tall kan oregelbunden utglesning göras för att påskynda utvecklingen mot naturskogsartad skog.
- Träd och buskar får fällas när anordningar för friluftslivet ska anläggas.
- Träd som faller över stigar kapas och läggs åt sidan. Riskträd i anslutning till anordningar för friluftslivet får fällas om de anses utgöra en fara. Alternativt kan stig flyttas.
- Utmed strövstigar och vid rastplatser får mindre öppningar i träd- och buskskikt göras för att ge utsikt över sjön.
- Fällda eller dödade träd från vidtagna åtgärder får flyttas inom området. Även träd som faller på olämpliga ställen får flyttas. Ris får köras bort om det bedöms bli ett hinder för friluftsliv.
- Främmande träd och buskar tas bort, t.ex. druvfläder. Bekämpning av invasiva främmande arter ska göras vid behov.
- Boplatzformar för fåglar får vid behov sättas upp inom hela området.

SKÖTSELOMRÅDE 4: SJÖN ÅSNEN, 1 370 HEKTAR

Beskrivning

Åsnens vatten är i sitt ursprungstillstånd näringsfattigt och brunfärgat. Sjön ligger långt ner i Mörrumsåns vattensystem. Markanvändning och olika former av verksamhet har förändrat vattenkvaliteten från den ursprungliga. Försurning har aktivt motverkats genom kalkningsåtgärder i tillrinningsområdet. Bottnen täcks av mer eller mindre mäktiga gyttjesediment och är i stora delar mycket rik på stenar och block. Denna del av sjön har till största del ett djup på 2–5 m. Mellan Bergön och Norra Aspö är sjön något djupare än i övriga delar.

Nationalparken är beläget i den del av sjön där Mörrumsåns huvudfåra passerar. Strax utanför parkens sydöstra hörn finns Stommare sund som är mycket strömt där flödet ska passera på en bredd av 70 m.

Mål

Åsnen ska ha god ekologisk status och uppnå god kemisk status så att ett rikt växt- och djurliv kan finnas kvar och utvecklas i sjön. Det arbetas aktivt med att öppna fria vandringsvägar från Östersjön till Åsnen och även vidare uppströms Åsnen. Vandringshindren är belägna utanför nationalparken men åtgärderna kommer att påverka den ekologiska statusen inom nationalparken.

Inom nationalparksområdet ska andelen ekologiskt funktionella kantzoner mot vattenområdet öka för att minska näringsbelastningen till vattenmiljöerna och bidra till den biologiska mångfalden. Småöar med kringliggande vattenområden ska bevaras och utvecklas så att de gynnar ett rikt fågelliv genom att erbjuda ostörda livsviktiga miljöer för häckning och födosök.

Åtgärder

Länsstyrelsen ansvarar tillsammans med andra aktörer för att dessa mål uppnås. Konkreta åtgärder för att nå målen kring vattenkvalitet och reglering sker inte främst genom förvaltning av nationalparken utan i annat arbete som bedrivs för Mörrumsåns avrinningsområde som helhet av många olika aktörer. Bildandet av nationalparken och de föreskrifter som föreslås kommer till viss del att bidra till att målen uppnås.

- Död ved och block i vatten skapar gömställen, födosöksplatser och skydd för fisk och vattenlevande småkryp. Det är därför viktigt att spara döda träd som faller ut i vattnet. Endast när träden innebär en säkerhetsrisk eller hindrar nödvändig framkomlighet bör träden flyttas.
- Fungerande diken ska läggas igen eller dämmas i anslutning till strandzonen för att minska transporten av näringsämnen till sjön.

SKÖTSELOMRÅDE 5: ÖPPNA GRÄSMARKER, 2 HEKTAR

(EJ MARKERAT PÅ KARTAN)

Beskrivning

Hallsnäsaluckykan (0,5 hektar) på södra delen av Bjurkärrhalvön och ängen vid rastplatsen i Bjurkärr (0,5 hektar). Mager ängsvegetation med gökärt, gråfibbla m.m. Rikt insektsliv med bland annat marklevande steklar. Inslag av små fruktträd.

Gårdsmiljön kring gården på Bergön (1 hektar). Mager gräsvegetation med inslag av ängsväxter som gökärt och ängsvädd samt mångfald av fruktträd och bärande buskar. Vegetationen har vissa år bökats upp av vildsvin vilket försvårat slåtter.

Vid Gamla Hulevik finns en mycket stor och grov lind som tidigare stått i öppen inägomark.

Mål

Ogödslad gräsmark. I möjligaste mån upprätthålls en ängsvegetation med inslag av örter och utan tillväxande förnalager. Den grova linden hålls vid liv och har en fri gräsyta omkring sig som är större än trädkronan.

Åtgärder

Slåtter, bränning eller annan skötsel för att uppnå målen. Åtgärder för att undvika eller laga skador av vildsvin får ske. Skogskanten hålls kvar eller flyttas tillbaka i vissa fall för att återskapa öppen gräsmark eller skapa bryn och gynna vissa träd och buskar. Den grova linden får beskäras om det bedöms öka livslängden på trädet. Nya fruktträd av lokal sort får planteras för att ersätta och komplettera befintliga fruktträd.

B2.3 Övrigt skydd av växt- och djurarter

B2.3.1 OMRÅDEN MED TILLTRÄDESFÖRBUD

Total areal: 239 hektar (se karta i bilaga 4).

Beskrivning

Områden med tillträdesförbud till skydd för häckande fåglar omfattar 13 % av hela nationalparken och omfattar ett stort antal öar av olika storlek, block-samlingar i strandnära miljöer och oräkneliga mindre skär. I grunda områden finns strandkärr, vassar och partier med säv. Mellan öar, skär och block finns gott om lugnvatten. Det finns gott om grova tallar som är lämpliga som boträd på öarna. Fiskgjuse, lärkfalk, storlom, fiskmåsar m.m. häckar i området. Områden med tillträdesförbud har i huvudsak varit de samma sedan 1986. Minskningar på Bergön och Södra Aspö och utökning vid Lövoarna har skett vid nationalparkens bildande.

Mål

Områdena ska erbjuda ostörda miljöer för häckande fågel, främst fiskgjuse och storlom.

Åtgärder

Områdena märks ut med skyltar så att informationen om tidpunkter då tillträdesförbud gäller blir tydlig oavsett vilket håll man närmar sig området. Områden med tillträdesförbud är angivna på alla kartor över området.

B2.3.2 RÖDLISTADE ARTER

Av de i bilaga 6 listade arterna är merparten knutna till bok och andra lövträd. Flertalet av dem missgynnas i dag av att arealen bokskog i södra Sverige minskat och ersatts av främst granskog. Några arter är också knutna till tall, inte minst i funktion som boträd för fågel. Gran bör mot denna bakgrund aktivt tas bort i många bestånd. För att få kontinuerlig förnyelse av tall och lövträd är jakt av älg och annat klövvilt tillåtet inom den yttre jaktzonen (se undantag § 6 punkt 12 i föreskrifterna för Åsnens nationalpark) under del av året och skötselåtgärder behöver utföras.

Mål

Rödlistade arter funna i området fortlever och stärker sin utbredning inom området så att de kan bidra till att upprätthålla livskraftiga populationer på landskapsnivå.

Åtgärder

Inga speciella åtgärder vidtas utöver de som listas under avsnittet riktlinjer och åtgärder under B2.2.

B2.3.3 ARTER OCH NATURTYPER ENLIGT EU:S ART- OCH HABITAT-DIREKTIV SAMT FÅGELDIREKTIV

Förekommande arter förväntas gynnas av skog med gamla, grova träd och riklig tillgång på död ved. Föreslagna åtgärder för bevarande och restaurering av skogar och myr, strategin för zonerings och kanalisering av besökare och anläggningar för friluftslivet, bedöms tillsammans med gällande föreskrifter även de verka i positiv riktning för arter och naturtyper.

Mål

Naturtyper och arter enligt EU:s art- och habitatdirektiv samt fågeldirektiv inom de delar av nationalparken som ingår i nätverket Natura 2000 har gynnsamt tillstånd.

Åtgärder

Utbredning och bevarandestatus för naturtyper och arter följs upp enligt vägledning för uppföljning och dokumentation inom Natura 2000.

B2.3.4 INVASIVA OCH FRÄMMANDE ARTER

En främmande art är en art, underart eller lägre taxonomisk enhet som introducerats, medvetet eller omedvetet, utanför sin historiska eller nutida naturliga utbredning. Arten räknas som invasiv om dess introduktion och/eller spridning hotar biologisk mångfald. Naturvårdsverkets rapport 5910 ”Nationell strategi och handlingsplan för främmande arter och genotyper”, ska följas i arbetet mot främmande och invasiva arter. Främmande arter bör övervakas i nationalparken och om de är invasiva och utgör ett hot mot biologisk mångfald ska de bekämpas. Metodval vid bekämpning får avgöras i varje enskilt fall.

I dagsläget finns förekomst av blekbalsamin på parkeringsplatsen och väster om allmänna vägen vid Trollberget. Blekbalsaminen kan tränga undan den inhemska florans. Bekämpning av blekbalsamin bör utföras innan den har släppt sina frön och den enklaste bekämpningen av mindre bestånd är att rycka upp plantorna. Rotkapning kan också vara en metod. Växtavfallet bör samlas in för att undvika ny fröspridning.

Den främmande invasiva arten sjögull förekommer i södra delen av sjön i Urshultsviken ca 10 km från nationalparken samt i Åsnens utlopp. Om den sprider sig norrut i sjön utgör den en betydande risk för negativ påverkan på biologisk mångfald och hela sjöns ekosystem genom att den skuggar ut andra vattenväxter och påverkar djurlivet i sjön. Växten sprider sig framförallt vegetativt och kan sprida sig genom mänskliga aktiviteter såsom kanotpaddling och båttrafik eller om den flyttas med avsikt. Aktiva åtgärder och metodutveckling för bekämpning pågår.

Druvfläder är en i relativt sen tid införd art som nu är förvildad. I Kronobergs län sprider den sig numera rikligt och konkurrerar ofta med inhemska träd och buskar i ungskogar.

Mål

Invasiva arter förekommer inte inom nationalparken. Främmande arter begränsas i den mån det är möjligt.

Åtgärder

Åtgärder listas under avsnittet riktlinjer och åtgärder under B2.2.

B2.4 Skötsel av kulturmiljöer

Det finns flera fornlämningar och kulturhistoriska lämningar inom nationalparken bl.a. fångstgrop, grav från bronsåldern, husgrunder, fornåkrar, röjningsrösen, stenmurar, spår av diken m.m. Se även A4.3 Bebyggelse genom tiderna.

Mål

Ett urval av fornlämningar och övriga kulturmiljöer är synliggjorda. Små ytor av kvarvarande odlingslandskap hävdas, se ovan under *skötselområde 5* i avsnitt B2.2. Även i de delar som har en sen historia som hävdad mark är skogen mer kulturpåverkad, av karaktären utmarksskog, se ovan under *skötselområde 2* i avsnitt B2.2.

Åtgärder

Utvalda lämningar hålls fria från vedartad vegetation i möjligaste mån. När det gäller träd som står mitt i en lämning görs en avvägning mellan hur stor skada trädet gör på lämningen och hur stort naturvärde trädet har. Avvägning mellan nytta och skada på lämningar och naturvärden görs i varje enskilt fall.

För öppna gräsmarker i odlingslandskap, se åtgärder i avsnitt B2.2. I vissa mindre områden som varit smååkrar i senare tid och som delvis kantas av stenmurar ska yngre igenväxande skog skötas så att det blir ett bestånd med vidkroniga träd och stenmurar hålls fria från träd och buskar, se i avsnitt B2.2.

Fungerande diken som har negativ påverkan på naturmiljön ska inte bevaras utan läggas igen i tillräcklig utsträckning så att dränerande funktion avbryts.

B2.5 Brand och storskaliga extraordinära händelser

Brand är historiskt sett en naturlig företeelse i Åsnenområdet såväl som i stora delar av Sverige. Utifrån topografi och klimat har vissa delar brunnit oftare än andra. En känd större brand inom området är branden på Toftåsa myr 1945.

Kontrollerad naturvårdsbränning kommer vid behov att användas som skötselmetod inom vissa delar av skötselområde 1.

Utöver brand är storm, insektsangrepp, torka och översvämning också naturliga företeelser för de naturtyper som ingår i nationalparken. De effekter som detta medför bidrar till att en skog är naturskogsliknande. Vid storskaliga händelser kan i vissa fall risk för betydande negativ skada på andra värden finnas.

Riktlinjer och åtgärder

- Risken för uppkomst av vådeld minimeras genom information, iordningställande av eldplatser och tillsyn av att eldningsföreskrifter iakttas av besökarna.
- Hanteringen av brand i nationalparken ska utgå från Naturvårdsverkets vägledning. Bränder bör i de flesta fall släckas. Undantag kan vara på små öar eller andra områden där brand kan ge naturvårdsnytta och där säkra avgränsningar finns som kommer att stoppa elden.
- Vid alla släckningsinsatser ska stor hänsyn tas till naturvärden, vatten, anläggningar och anordningar.
- Behov av åtgärder vid storskaliga extraordinära händelser för att begränsa negativa effekter på andra värden får övervägas från fall till fall.

B3 Besökare, tillgänglighet och anordningar

B3.1 Övergripande principer

Sveriges nationalparker ska erbjuda besökarna naturupplevelser av hög kvalitet. Åsnens nationalpark ska vara en inbjudande plats för friluftsliv och erbjuda stillhet och orördhet samtidigt som den ska göras tillgänglig för alla kategorier av besökare. Genom kanalisering med anläggningar och stigar erbjuds besökare olika grader av tillgänglighet och orördhet samtidigt som de skyddsvärda naturförhållandena bevaras. Anordningar för besökare finns i huvudsak i zon II och III.

Vandra, paddla, cykla, fågelskådning, uppleva lövsprickning, titta på ovanliga lavar och svampar, uppleva växt- och djurlivet vid stranden, åka skridskor, åka skidor på snöklädd is är exempel på friluftslivsaktiviteter som är möjliga under olika delar av året. I första hand riktar sig parkens anläggningar till dagbesökare men möjlighet att övernatta finns vid en anlagd övernattningsplats inom nationalparken. Flera entreprenörer i omgivningarna erbjuder övernattningsmöjligheter av olika slag.

Det är möjligt för naturturistföretagare att använda nationalparken som ett besöksmål i sin verksamhet efter dialog med förvaltningen. Mer om detta finns att läsa i Naturvårdsverkets vägledning för organiserat friluftsliv och naturturism i skyddad natur (Rapport 6686).

Genom att tillföra information, kunskap och service berikas upplevelsen och gör naturen mer intressant. Alla praktiska lösningar gällande infrastruktur, information och service sker med största hänsyn till miljön och utifrån ett hållbarhetsperspektiv.

Mål

Nationalparken erbjuder besökare naturupplevelser med möjlighet att uppleva orördhet, stillhet, skogskänsla, utblickar över sjön, variationsrikedom och artrikedom inom ett relativt opåverkat skogs- och sjölandskap. Besökarnas aktiviteter äventyrar inte naturvärdena i parken.

Målgrupper

Alla ska ha något att uppleva i Åsnens nationalpark, såväl närboende som mer långväga turister, både svenska och utländska, i alla åldrar. Besöket ska stimulera till ökat intresse för natur- och miljövård i vid bemärkelse.

Tillgänglighet

En målsättning med Sveriges nationalparker är god tillgänglighet för alla typer av besökare, såväl gamla som unga och personer med olika grad eller typ av funktionsvariation. Alla besökare ska ha möjlighet att uppleva nationalparkens värden på någon plats. Informationsskyltar och webbplats som informerar om nationalparken ska ha en god tillgänglighet.

Generella riktlinjer och åtgärder

- Förvaltningen av nationalparken ska genomsyras av ett kvalitetstänkande. Alla anordningar ska vara enkla men hållbart utförda. Bästa miljöval av material ska så långt det är möjligt användas. Anordningarna ska följa riktlinjerna i Varumärket Sveriges nationalparker.
- Vid planering av friluftslivsanordningar tas stor hänsyn till växt- och djurlivet, särskilt störningskänsligt fågelliv.
- Samtliga byggnader och anordningar ska vara i bra skick och underhållas kontinuerligt.
- Ytterligare någon mindre rastplats, toalett, eldplats eller angöringsplats för kanoter utöver vad som listas nedan kan behöva byggas/anläggas inom zon II eller III om det bedöms vara lämpligt vid en sammanvägd bedömning.
- Information ska vara uppdaterad och finnas på flera språk. Språket ska vara lättförståeligt.
- I anslutning till anordningar för friluftslivet kan träd och buskar behöva tas bort, se avsnitt B2.2.

B3.2 Huvudentré Sunnabron och Entré Trollberget

I Åsnens nationalpark finns två entréer, Huvudentré Sunnabron och Entré Trollberget. Entréerna är placerade vid Åsnens strand i utkanterna av nationalparken i anslutning till allmänna vägar. Huvudentrén ligger i den nordöstra delen och Entré Trollberget ligger på den västra sidan. Vid entréerna ska platser med utsikt över sjön skapas. På sommaren kan mygg/knott vara störande inne i skogen och då är det viktigt att erbjuda luftiga platser där det fläktar. Dessa två behov kan kombineras på platser vid vattnet. Åsnen har upplevelser att erbjuda alla årstider. Under höst, vinter och vår är det därför särskilt värdefullt att också erbjuda skydd mot vind och nederbörd.

HUVUDENTRÉ SUNNABRON

Detta är huvudentrén till nationalparken och den viktigaste målpunkten. Entrén ligger i söderläge vid stranden, omsluten av ädellövsskog. Stranden består av sandstrand med spridda block och stenar. Längst i öster ingår en torplämning och en bro på allmän väg. På andra sidan bron ligger naturreservatet Hunshult.

ENTRÉ TROLLBERGET

Entrén ligger nära det lilla samhället Hulevik (900 m) som har en kommunal hamn. Området ligger i en sluttning mot sjön med bokskog i den centrala delen. Krönet ligger ca 25 m över sjön. I nedre delen finns ett mindre berg med många sprickor och gångar (Trollberget). I området finns flera fornlämnningar och platsen är sägenomspunnen. Utmed sjön finns en banvall efter en nedlagd järnväg där cykelled går. Även kanotleden ansluter till området.

Mål

- Entréerna ska vara välkomnande och erbjuda besökare möjlighet till upplevelser, vandring och rast på vackra och lämpligt placerade platser. Besökare har tillgång till skydd mot vind och nederbörd, sittmöjligheter, ved vid eldplatser, torrtoaletter, sopsortering och aktuell information.
- Entréerna ska ha hög tillgänglighet för alla oavsett funktionsförmåga. Detta inkluderar till exempel möjlighet för personer som använder rullstol, permobil eller rullator att komma fram samt möjlighet för personer med nedsatt syn, hörsel eller kognitiv förmåga att ta del av information och upplevelser. Samtliga anordningar är väl underhållna och säkra för besökare.
- Information om nationalparkens olika värden och besöksmål ska vara lockande och intresseväckande och finnas i tillräcklig mängd utan att det förtar upplevelsen av området.
- Skötseln av naturmiljön inriktas mot att underlätta för besökare samt berika deras naturupplevelse.

Riktlinjer och åtgärder

- Vid **Huvudentré Sunnabron** anläggs väderskyddsbyggnad, informationsbyggnad, utsiktsbrygga, toaletter, sopsortering, rastplatser med och utan eldplats. Vid huvudentrén placeras också nationalparksmarkören, guldstjärnan.
- Vid huvudentrén anläggs parkeringsplats för 40 personbilar, 2 bussar samt cykelparkering i anslutning till den allmänna vägen. Handikapparkering lokaliseras på samma ställe.
- Från huvudentrén utgår strövstigar i nationalparken mot Bjurkärr samt till torpmiljön Sundet och mot det intilliggande Hunshults naturreservat.

- Ytterligare utveckling av friluftslivsanordningar kan på sikt ske kring torpmiljön vid torpet Sundet med möjligheter till utsikt över Åkavik. Här kan en fågelskådningsplattform med god tillgänglighet anläggas. Träd kan då behöva fällas för att skapa utsikt och för att skapa en solbelyst glänta med gräsmark kring torpruinen. Det är viktigt att god trafiksäkerhet tillskapas vid passager över den allmänna vägen. En strövstig som följer den allmänna vägens sydvästra sida får om behov finns anläggas (fordrar sannolikt prövning av vattenverksamhet).
- Komplettering med ytterligare någon strövstig inom entréområdet kan bli aktuell efter utvärdering av funktionen på entrén.
- Vid **Entré Trollberget** anläggs nära sjön väderskyddsbyggnad, utsiktsbrygga, information, rastplatser med och utan eldplats. Toaletter och sopsortering anläggs något längre från sjön där vägen för servicefordon och handikappfordon slutar.
- Vid entrén anläggs parkeringsplats för 20 personbilar och 2 bussar i anslutning till den allmänna vägen. Handikapparkering för två småbussar lokaliserar närmare sjön, via väg som anläggs. Den nya vägen kan också användas för fordon som ska tömma latrin och sopor.
- Cykelparkering anläggs vid cykelled.
- Från entrén utgår en strövstig mot söder som passerar över tallsumpskogen och sedan fortsätter tillbaka utmed stranden (Huleviksudde). Ytterligare strövstigar anläggs väster och norr om entrén. Även banvallen som är cykelled passar bra som strövstig.
- Ytterligare utveckling av friluftslivsanordningar i entréns närhet kan på sikt ske i området norr om entréområdet. Det kan t.ex. gälla en barnslinga och en sittgrupp inne i lövskog där bättre lä kan ges för vinden än nere vid stranden. Även i området väster om den allmänna vägen och i anslutning till det stora vårdträdet "linden" kan kulturlämningar som torplämning och odlingsrösen visas upp.
- Entréerna har ingen hamn och utsiktsbryggorna är inte avsedda för att lägga till med båtar eller kanoter. I Entré Trollberget kan båtar lägga till i Huleviks hamn och kanoter vid Utsiktens övernattningsplats. I Entré Sunnabron kan några kanoter lägga till strax väster om byggnaderna, i övrigt kan angöring göras närmare bron. Om större behov uppstår får mindre åtgärder göras för att skapa plats i utkanterna av entréerna.
- Vid bägge entréerna får invigning och andra evenemang som främjar natur- och friluftsupplevelser ordnas av, eller i samarbete med, länsstyrelsen. I samband med det får t.ex. tillfälliga tält, möbler och information sättas upp.

B3.3 Övriga besöksplatser

BJURKÄRR

Bjurkärr är ett vackert och lättillgängligt bokskogsområde med mycket sjökontakt. Terrängen har över lag liten lutning. I området finns flera olika stigar varav stor andel med god tillgänglighet. I anslutning till parkeringsplatsen finns en omtyckt stor rastplats. På västra stranden finns två öppningar vid stranden för rast och utkik över sjön. Även på östra stranden finns öppningar vid sjön men där är terrängen mer svårtillgänglig. Ängsladan vid Hallsnäsalyckan mitt på halvön erbjuder tak över huvudet för dem som kan klättra in över tröskeln. Under perioden 1 april–31 juli är inte den sydligaste stigen öppen eftersom där gäller tillträdesförbud till skydd för fågellivet.

Mål

Bjurkärr är mycket tillgängligt och erbjuder besökare möjlighet till upplevelser, vandring och rast på vackra och lämpligt placerade platser. Besökare har tillgång till skydd mot vind och nederbörd, sittmöjligheter, ved vid eldplats, toaletter, sopsortering och aktuell information.

Åtgärder

- Den stora rastplatsen vid parkeringen renoveras vilket innebär att befintliga byggnader och anordningar ersätts enligt den nya arkitekturen. Anordningarna är byggnad med tak, bord och bänkar, eldplatser, sopsortering och toaletter.
- De befintliga stigarna med god tillgänglighet förbättras ytterligare för ökad tillgänglighet.
- Befintligt rastställe på västra stranden förbättras med avseende på tillgänglighet genom att ett trädäck anläggs så att rullstol och barnvagn kan komma närmare sjön och sittmöjligheter anläggs.
- Information finns utmed den tillgängliga stigen.

TOFTÅSA MYR

Toftåsa myr och dess omgivning har varierad natur av våtmark, skog och sjö. Idag finns en parkeringsplats med information öster om myren utmed vägen till Vrigstad. Myrområdet är mindre tillgängligt och bitvis svårtillgängligt. Banvallen i västra kanten är dock lättillgänglig och nås bäst genom vandring eller cykling från det lilla samhället Ulvö ca 2 km mot nordväst.

Mål

Toftåsa myr erbjuder besökaren enslighet vid mer krävande vandring främst på torvmark samt möjlighet till rast på vackra och lämpligt placerade platser. Besökare har i anslutning till parkeringsplatsen tillgång till sittplats och toalett. En stig med god tillgänglighet går fram till stranden av Svartsjön.

Åtgärder

- Befintlig P-plats och rastplats rustas upp med bord och bänkar och enkel information. Toalett kan byggas om behov finns. Möjlighet att vända med fordon kan behöva förbättras och kan kräva en något större yta i terrängen.
- En kort stig med god tillgänglighet anläggs från P-plats fram till stranden av sjön.
- En stig anläggs från P-plats tvärs över myren till banvallen. Ytterligare en stig anläggs i norra delen från banvallen ut till Åsnens strand. Stigarna är markerade och vid de blötaste passagerna finns spång men i övrigt går stigen till stor del på torvmark med varierande blöthet. Någonstans i anslutning till banvallen anläggs en enkel rastplats.
- På några ställen, bland annat vid banvallen finns informationsskyltar.

BERGÖN

Bergön är en stor skogsklädd ö med gammal gårdsmiljö på sydligaste delen. Vid gården finns boningshus, uthus och utedass. Brunn finns inte på ön. På ön finns de flesta av Sveriges träd och buskar. Ön ligger i nationalparkens hjärta och erbjuder stillhet och utsikt över sjön. Terrängen runt gården är gräsbevuxen utan stigar och smått kuperad. Terrängen på övriga delar av ön är mycket kuperad och stenig. Fornlämningar finns på ön. När sjön är islagd på vintern är det en vacker dagstur att vandra, skida eller åka skridsko från Ulvö längs Ulvöås och runt Bergös stränder och tillbaka. Under perioden 1 april–31 juli gäller tillträdesförbud på norra delen av ön till skydd för fågellivet.

Mål

Bergön erbjuder besökare möjlighet till vandring och rast på en vacker plats med intressant kulturhistoria. Besökare har tillgång till sittplatser utomhus och torrtoalett. Boningshuset ska, efter att renovering genomförts inomhus, kunna visas och användas t.ex. som raststuga vid guidningar och för korttidsuthyrning/utlåning. Sopor får besökaren själv ta med sig härifrån.

Åtgärder

- Bostadshus renoveras med hänsyn till kulturmiljövärdena till ett skick som gör att byggnaden kan bevaras långsiktigt och hållas frisk utan permanent uppvärmning. Enkel och tålig inredning.
- Byggnader och gårdsmiljö sköts så att deras kondition inte försämras.
- Bord och bänkar anläggs utomhus. Stilen på anordningarna bör i första hand anpassas till kulturmiljön vilket kan betyda att man får göra avvikelser från arkitekturen i övriga parken.
- En kortare strövstig anläggs upp i skogen och passerar en fångstgrop, en källa m.m.

- Informationsskyltar sätts upp utmed stigen och vid gården om gårdens historia.
- Gräsmark i gårdsmiljö slås eller bränns vid behov.
- Befintlig brygga vid stranden ersätts med liknande brygga.
- Åtgärder för ytterligare förbättrad tillgänglighet vid strand, gårdsmiljö och byggnader är tillåtna att genomföra.

SÖDRA ASPÖ

Södra Aspö är en strövvänlig ö med förhållandevis flack och inte alltför stenig terräng. Huvuddelen av ön är bokskogsklädd. Fornlämningar i form av fornåkrar, sentida odlingsrösen, en ruin av en övernattningskoja och en grav från bronsåldern. Under perioden 1 april–31 juli gäller tillträdesförbud på norra delen av ön till skydd för fågellivet.

Mål

Södra Aspö erbjuder ett strandhugg för sjöfarare med möjlighet till vandring och rastmöjligheter med utsikt över sjön. Sopor får besökaren själv ta med sig härifrån.

Åtgärder

- En strövstig markeras som passerar förhistorisk grav.
- En enkel rastplats med sittmöjlighet anläggs på södra delen.
- Enklare åtgärder för ytterligare förbättrad tillgänglighet vid strand och stig är möjliga.

UTSIKTENS ÖVERNATTNINGSPLATS

Övernattningsplatsen ligger 350 m norr om Entré Trollberget. Platsen har god tillgänglighet, ligger vid sjön och på bägge sidor om banvallen. Platsen ansluter till cykelled och kanotled. Berg går i dagen i kanterna av platsen och skapar små utsiktspunkter. Dricksvatten kan hämtas vid Hulevik som ligger 750 m norrut.

Mål

Platsen erbjuder övernattningsplats långt från bilväg i vackert läge vid sjön. Besökare har tillgång till sittplats, eldplats och ved, toalett, sopsortering och viss information. Vid sjön kan man lägga till med kanot. Övernattningsplatsen ingår i ett system av många rastplatser utmed kanotleden där det tillämpas ett system med betalningscheckar.

Riktlinjer och åtgärder

- Ett vindskydd med god tillgänglighet anläggs samt plats för 3–5 tält.
- Enkel angöring för kanot och uppläggning anläggs.
- Eldplats anläggs och ved tillhandahålls.

- Mindre utsiktstorn kan på sikt anläggas på bergknallen.
- Övernattningsplatsen är inte bokningsbar. Under högsäsong kan det hända att fler besökare kommer än vad platsen är dimensionerad för. Förvaltaren kan i så fall hänvisa besökare till närliggande campingar och i övrigt vidta åtgärder för att platsen ska kunna fylla sin funktion som rastplats för i första hand de som använder kanot- och cykellederna.

B3.4 Övriga friluftaktiviteter

STRÖVSTIGAR

Strövstigar med mycket god tillgänglighet finns eller anläggs vid:

- Huvudentrén, från huvudentrén till Bjurkärrhalvön och till torpet Sundet.
- Entré Trollberget och på angränsande banvall mot norr och söder.

Enklare strövstigar finns eller anläggs vid:

- Entré Trollberget i skogarna söder, väster och norr om entrén (bitvis stenigt, bitvis torvmark).
- Bergön (stenig terräng).
- Södra Aspö (relativt plan mark).
- Toftåsa myr (stor andel på torvmark).
- Bjurkärrshalvön, stigen som följer nära stranden (stenig terräng, stig med god tillgänglighet löper parallellt längre upp i skogen).

Sedan tidigare finns en av annan aktör markerad strövstig från Hulevik upp till Ramnaberg och tillbaka. På Ramnabergs ägor passerar stigen en utsiktspunkt (70 m över Åsnens yta). Stigen passerar Entré Trollberget från banvallen upp genom bokskogen och passerar den allmänna vägen och vidare mot sydväst utanför parken längs en brukningsväg. Stigen får markeras genom nationalparken i samråd med länsstyrelsen.

TÄLTNING

Nationalparken innehåller relativt liten andel landareal och antalet besökare är många. Tältning, vindskydd eller liknande anordning är därför endast tillåtet på anvisade platser.

De anvisade platserna är:

- Utsiktens övernattningsplats under hela året (se karta bilaga 3).
- Dessutom inom hela zon II under perioden 15 september–30 april (se karta bilaga 1), med undantag av området Bjurkärr (se karta bilaga 2, skötselområde 2C).

På anvisade platser är det tillåtet att tälta, sätta upp vindskydd eller liknande högst en natt mellan kl. 18.00 och kl. 10.00.

ELDNING

Eldning får endast ske i av förvaltningen anordnade och anvisade eldplatser. Eldning får endast ske med medhavd eller tillhandahållen ved. Eldplatser finns vid de två entréerna, vid Bjurkärrs rastplats samt vid Utsiktens övernattningsplats. Utanför anvisade eldplatser är eldning förbjuden. Förbudet omfattar inte matlagning på friluftskök.

Mål

De anlagda eldstäderna är väl underhållna och säkra för besökare. Vid rastplatser med hög tillgänglighet för personer med funktionsvariation ska även eldplatserna ha en hög tillgänglighet. Besökare till eldplatser ska ha tillgång till ved året om. Det sker ingen eldning utanför de anvisade eldplatserna.

Riktlinjer och åtgärder

- Eldplatser har god tillsyn och skötsel.
- Uppföljning av hur eldning sker och vedåtgång under respektive säsong.
- Ytterligare eldplatser kan övervägas i framtiden efter särskild utredning. I utredningen ska brandrisk, påverkan på naturvärden och platsernas upplevelsevärden beskrivas och beaktas. Eldplatser kan också efter utredning tas bort om negativ påverkan uppstår.

PADDLING

Kanotleden ”Värendsleden” passerar genom västra delen. Även i övriga delar som inte omfattas av tillträdesförbud (fågelskydd) under del av året är paddling tillåtet. När det blåser upp kan dock hög sjö förekomma på de relativt stora öppna vattenytorna längre ut.

CYKLING

Det är tillåtet att cykla i nationalparken. Cykelleden ”Åsnen runt”/”Banvalls leden”/”Kronobergstrampen” går på den nedlagda järnvägsvallen (Vislanda-Karlshamn) och passerar Entré Trollberget.

RIDNING

Det är förbjudet att rida utanför vägar. Ridning är tillåtet på allmänna vägar nr G643 och G681.

SKRIDSKO- OCH SKIDÅKNING

Skridsko- och skidåkning är tillåtet i hela nationalparken. När sjön har tjock is vintertid erbjuder området varierad och vacker skridsko- eller skidåkning (beroende på snötäcke) med möjlighet att uppleva platser som annars bara upplevs med båt. Råkar och drag kan förekomma. Säkrast åker man utmed stränderna.

TERRÄNGKÖRNING

Det är förbjudet att framföra eller parkera med el- eller motordrivnet fordon utanför anvisade vägar eller parkeringsplatser. På de anvisade parkeringsplatserna får vidare inte parkering eller uppställning av husvagn, husbil eller liknande ske mellan kl. 00.00–05.00.

På allmänna vägar nr G643 och G681 är motortrafik tillåten. Anvisade parkeringsplatser finns vid entréer, Bjurkärrs besöksplats och vid Toftåsa myr.

Vid jakt får uttransport av vilt göras med t.ex. älglugare under förutsättning att skador på mark och vegetation undviks, se mer i avsnitt B6 Jakt.

Förvaltningen eller av länsstyrelsen utsedd uppdragstagare kan framföra motordrivnet fordon för att utföra åtgärder enligt fastställd skötselplan eller i annat tjänstesyfte.

För personer med nedsatt rörelseförmåga är det tillåtet att framföra eldriven rullstol, permobil eller därmed jämförligt hjälpmedel.

Motordrivnet fordon får även användas vid insatser av personal inom polisen, sjukvården eller räddningstjänsten. Anmälan ska om möjligt göras till länsstyrelsen i förväg, annars snarast efter genomförandet.

MOTORTRAFIK PÅ VATTEN

Motorbåtstrafik är tillåten inom parken med vissa begränsningar av hastighet. Det är inte tillåtet att köra med högre hastighet än 5 knop utanför farled (se karta bilaga 4). I farlederna är högsta tillåtna hastighet 20 knop.

Det är inte tillåtet att framföra vattenskoter, hydrokopter, svävare eller annan liknande el- eller motordriven farkost inom parken. Det är inte tillåtet att ankra eller förtöja husbåt. Det är inte tillåtet att starta eller landa med luftfartyg, drönare eller liknande. Förbudet gäller både bemannade eller obemannade luftfartyg.

I parken finns flera områden där det råder tillträdesförbud till skydd för fågellivet under del av året. Inom hela nationalparken och oavsett tid på året är det inte tillåtet att störa djurlivet.

Förvaltningen eller av länsstyrelsen utsedd uppdragstagare kan framföra motordriven farkost för att utföra tillsyn eller åtgärder enligt fastställd skötselplan eller i annat tjänstesyfte. Motordriven farkost får även användas vid insatser av personal inom polisen, sjukvården eller räddningstjänsten. Anmälan ska om möjligt göras till länsstyrelsen i förväg, annars snarast efter genomförandet.

FISKE

Fiske är tillåtet inom parken för dem som har fiskerätt. Även för allmänhet är sådant fiske tillåtet för vilket Åsnens fiskevårdsområdesförening säljer fiskekort. Fiske är inte tillåtet inom områden som omfattas av tillträdesförbud (fågelskydd) under del av året. Viss hastighetsbegränsning för båtar finns också, se ovan i avsnitt om ”Motortrafik på vatten”.

B3.5 Gränsmarkeringar

En korrekt gränsmarkering ska finnas kring skyddade områden för att ge friluftsintrösserad allmänhet, verksamhetsutövare, markägare och förvaltare tydlig information om var området börjar och slutar.

Mål

En gränsmarkering finns runt nationalparken. Gränsmarkeringen följer nationell standard.

Riktlinjer och åtgärder

- Gränsmarkering ska följa nationell standard och ske enligt Naturvårdsverkets riktlinjer.
- Uppföljning ska ske vart sjätte år eftersom brickor och trädmarkeringar kan blekna och upphuggna gator växa igen.

B4 Naturvägledning och skyltning

B4.1 Naturvägledning

Åsnens nationalpark ligger i södra Sverige relativt nära flera sydsvenska städer (5–15 mil) mot olika väderstreck. Samtidigt ligger området långt från större vägar, annan infrastruktur och industriområden vilket ger förutsättningar för lugn och stillhet. Området är också mycket nära kontinenten genom enbart en timmes resa från flera färjelägen i Blekinge och ca 2 timmars resa från Öresundsbron vilket gör nationalparken till ett attraktivt besöksmål för turister från övriga Europa.

Huseby bruk är en viktig inkörspport till hela Åsnenområdet. På Huseby bruk ca 2 mil norr om nationalparken finns redan idag ett naturum där det kommer att finnas information om nationalparken. Från söder är tätorten Urshult en naturlig anhalt för information för att vägleda dem som ska till huvudentrén m.m.

Naturvägledning genom informationsmaterial och informationsplatser ger ett viktigt första intryck och påverkar därmed besökarens intresse för och förväntningar på ett besök i nationalparken. I nationalparkerna finns Sveriges mest sevärda natur. Alla ska känna sig välkomna att besöka nationalparkerna. Genom att tillföra kunskap, information och service förstärks upplevelsen. Nationalparkernas gemensamma erbjudande är att skapa berikande upplevelser i Sveriges mest sevärda natur. Att på ett intresseväckande sätt informera före, under och efter besöket gör naturupplevelsen starkare.

Generella mål

- Åsnens nationalpark ska skapa berikande upplevelser för alla, idag och imorgon.
- Åsnens nationalpark är ett välkänt och positivt begrepp bland såväl den natur- och friluftslivsintresserade allmänheten som hos naturvårdsorganisationer, myndigheter och privatpersoner.
- All information ska hålla hög klass genom användning av världsledande pedagogik utformad för olika kategorier av besökare. Förutom om naturmiljön ska även information finnas om kulturmiljövärden vilket på vissa platser inbegriper sägner och sagor från trakten.
- Vid besök i nationalparken får besökaren kunskap om och förståelse för vad hen ser.
- Besökarnas aktiviteter är inte i konflikt med nationalparkens syfte.
- Besökarna känner till gällande lagar och föreskrifter samt känner ansvar för och tar hänsyn till nationalparkens natur- och kulturvärden.
- Efter besök i nationalparken har besökarens intresse för natur-, miljö- och kulturmiljövård ökat.
- Besöket skapar intresse för att besöka andra nationalparker i Sverige samt andra naturreservat i länet.

Riktlinjer och åtgärder

- Naturvårdsverkets riktlinjer för information och naturvägledning i skyddade områden samt gemensamma identitet för Sveriges nationalparker ska följas.
- Naturvägledningen ska vara uppdaterad och den ska använda sig av ny teknik för information och kunskapsförmedling. Vägledning ska vara i form av bland annat informationsskyltar, foldrar, ljudguider, hemsida och vägledningar för naturguider, skolor m.m.
- Naturvägledning ska finnas på svenska, engelska och tyska samt andra språk vid behov.
- Nationalparken ska marknadsföras på den gemensamma hemsidan för Sveriges nationalparker samt regionalt och lokalt i lämpliga kommunikationskanaler.

B4.2 Informationsskyltar

Informationsskyltar är ett bra sätt att informera besökare vid alla tider på året och dygnet, utan att personal finns på plats. Större informationsskyltar ska finnas på de platser där en större andel besökare förväntas anlända till nationalparken, framför allt vid entréerna. Enklare informationsskyltar och platsspecifik information av olika slag kan finnas vid övriga besöksplatser och utmed strövstigar.

Mål

Informationsskyltarna är informativa, uppdaterade och lättlästa och ger besökaren användbar information vid besöket. Skyltarna är i stor utsträckning anpassade för att personer med olika typer av funktionsvariationer ska kunna ta del av informationen. Skyltar behövs också för efterlevnad av föreskrifter och för att förebygga skada och störning.

Åtgärder

- Informationsskyltar som behandlar hela nationalparken ska finnas vid entréerna.
- Vid de flesta övriga besöksplatser ska informationsskyltar finnas, som berättar om den specifika platsen.
- Enklare informationsskyltar ska sättas upp i anslutning till mindre vägar där vandrare och cyklister passerar gränsen in till nationalparken.
- Längs de flesta strövstigar ska platsspecifika informationsskyltar sättas upp.
- Skyltar behövs för att visa gränser för områden med tillträdesförbud. Det kan också behövas för att ge information till allmänheten om hur man undviker att sprida invasiva arter m.m.

B4.3 Foldrar och vägledning

Trycksaker i form av foldrar, faktablad och guide- och lärarvägledning används för att ge fördjupad information och vägledning för pedagogisk verksamhet om vissa delar av nationalparken eller vissa naturtyper. Trycksaker används även för att informera besökare inför deras besök i nationalparken, t.ex. genom att distribueras via kommuner och turistbyråer. Innehållet i foldrar kombineras med att samma innehåll finns tillgängligt digitalt på hemsidan och för egen utskrift.

Mål

Nationalparken har informativa och lättillgängliga foldrar och vägledning som tilltalar olika kategorier av besökare och lockar potentiella besökare ut i nationalparken. Material med olika teman och innehåll berikar besöket i nationalparken. Personer med olika typer av funktionsvariationer ska kunna ta del av den information som finns i materialet.

Riktlinjer och åtgärder

- Det ska finnas en huvudfolder som ger grundläggande information om Åsnens nationalpark.
- Utöver huvudfoldern ska det finnas foldrar med platsspecifik och/eller temaspecifik information, t.ex. för strövstigar, som berättar mer om målpunkter och sevärdheter utmed stigarna.

- För att underlätta för skolors besök och för naturguider som guidar grupper ska vägledningar för vissa teman/naturtyper, platser eller strövstigar tas fram.
- Allt material tas fram i lämpligt format för åtkomst via Internet.

B4.4 Ljudguider

Ljudguider ger möjligheten att informera på ett annat sätt än genom text på skyltar och foldrar. Information om nationalparken blir på så sätt mer tillgänglig för t.ex. personer med synnedsättningar eller lässvårigheter.

Mål

Ljudguider med olika teman och på olika språk gör information om nationalparken tillgänglig för olika kategorier av besökare.

Riktlinjer och åtgärder

- Ljudguider ska finnas tillgängliga via vevspelare vid entréerna samt via hemsidan. Tal berikas med ljud från naturen.
- Varje entré ska ha minst ett för hela nationalparken gemensamt ljudspår samt ett som är specifikt för den enskilda entrén.

B4.5 Hemsida

Den gemensamma hemsidan för Sveriges nationalparker gör information om nationalparkerna tillgänglig även när man inte är på plats i nationalparken. Hemsidan kan användas för att söka information om nationalparken t.ex. hemifrån eller från turistbyråer. Hemsidan kan även användas för marknadsföring av nationalparken.

Mål

Hemsidan om Åsnens nationalpark på den nationella webben för Sveriges nationalparker är informativ och lättillgänglig och innehåller relevant information för olika kategorier av besökare. Informationen på hemsidan lockar till besök i nationalparken.

Riktlinjer och åtgärder

- Hemsidan för Åsnens nationalpark ska uppdateras löpande med relevant och aktuell information.
- Hemsidan ska innehålla ljudguider, foldrar, faktablad och vägledningar i lämpligt format för utskrift.
- Hemsidan ska innehålla information om guidningar och andra aktiviteter som äger rum i nationalparken.
- Hemsidan ska innehålla minst tre rekommenderade aktiviteter med tips om sevärdheter och vandringar.

B4.6 Skyltning av tillfartsvägar

Åsnens nationalpark kan nås från flera olika håll.

Till Huvudentré Sunnabron och besöksplats Bjurkärr:

Väg 23 via Huseby-Torne-Vrankunge

Väg 120 via Tingsryd-Urshult-Sirkön

Till Entré Trollberget:

Väg 23 och väg 126 via Gottåsa-Lönashult

Mål

Skytningen till nationalparkens entréer är tydlig och logisk utifrån besökarens perspektiv. Vägskyltning finns i lämplig omfattning så att besökarna hittar till nationalparken och dess entréer.

Riktlinjer och åtgärder

- Vägvisning/brunvit skyltning till nationalparken utarbetas i samråd med Trafikverket. Vägvisning till entréer och besöksplatserna Bjurkärr och Toftåsa myr ska finnas från närmaste allmän väg.
- Vägvisning på enskilda vägar utarbetas i samråd med de tre kommunerna.
- Skyltning inom nationalparken ska ske enligt Naturvårdsverkets riktlinjer för Sveriges nationalparker.

B5 Turism och organiserad verksamhet

Friluftsliv ger ökat välbefinnande och ökad miljömedvetenhet, det är också en källa till sysselsättning via besöksnäring och naturvårdsförvaltning. Intresset för vistelser i naturen och nya friluftaktiviteter skapar förutsättningar för de som organiserar arrangemang, ideella eller kommersiella, liksom för dem som hyr ut utrustning till friluftsutövare. Det ökar samtidigt trycket på nationalparkens natur och besökarna kan behöva kanaliseras för att inte komma i konflikt med bevarandemål och andra besökare. En viktig del av besökarens upplevelse vid Åsnen är stillheten och orördheten. Denna upplevelse är extra känslig för de störningar som ett möte med större grupper kan medföra. Det är därför viktigt att planera och genomföra förvaltningen av nationalparken så att både enskilda friluftsutövare och organiserade grupper får positiva naturupplevelser under sin vistelse i nationalparken. Planering och genomförande av organiserad friluftsliv- och naturturismverksamhet ska ske i dialog mellan organisatör och förvaltare. Dialog kan bland annat ske i nationalparkens naturvårdsråd. För alla arrangemang i nationalparken, stora eller små, gäller de generella bestämmelserna i miljöbalkens andra kapitel om arrangörers ansvar för att motverka skada på naturen. Detta gäller även den samlade effekten av arrangemanget.

Föreskrifterna innebär att det för att genomföra idrottsarrangemang och tävlingar krävs tillstånd av länsstyrelsen. Länsstyrelsen ska i sin prövning antingen kunna godkänna arrangemanget och vid behov ställa villkor bland annat på hur, var och när det ska genomföras, eller inte godkänna att det genomförs.

Mål

Turism och annan organiserad friluftsvksamhet i Åsnens nationalpark bedrivs på ett hållbart sätt i lämplig omfattning, utan att komma i konflikt med syftet för nationalparken.

Riktlinjer och åtgärder

- En god kommunikation upprätthålls med turismorganisatörer, föreningar och andra intressenter i området. Naturvårdsrådet är en naturlig plats för dialog och diskussion.
- Länsstyrelsen ska löpande försäkra sig om att allmänhetens tillträde till nationalparken säkerställs. Exempelvis får en rastplats inte helt tas i anspråk av organiserad verksamhet.
- Länsstyrelsen ska följa upp utvecklingen och effekterna av de organiserade verksamheterna.

B6 Jakt

Inom den inre jaktzonen är jakt förbjuden. Inom den yttre jaktzonen är jakt tillåten på älg, rådjur, kronhjort, dovhjort, vildsvin och mink enligt allmänna jakttider dock enbart under perioden 1 september–31 januari. Vid sådan jakt får hund som inte är kopplad medföras. Jaktzonerna är markerade på en karta till föreskrifterna.

Uttransport av fällt vilt får göras med fyrhjuling eller fordon med liknande marktryck under förutsättning att skador på mark och vegetation undviks.

Om påskjutet vilt från angränsande marker går in i parken, eller om påskjutet vilt från den yttre jaktzonen går in i den inre jaktzonen, får eftersök och uttransport av vilt med fyrhjuling eller fordon med liknande marktryck ske under förutsättning att skador på mark och vegetation undviks. Länsstyrelsen ska informeras om att eftersök eller uttransport görs utan dröjsmål, senast kommande vardag. I övrigt råder gällande jaktlagstiftning. Inom vissa delar av parken har tidigare fastighetsägare rätt till viss ytterligare jakt under viss tidsperiod enligt särskild överenskommelse vid marköverlåtelse.

Om länsstyrelsen bedömer att syftet och de uppsatta målen för skötselområden, naturtyper eller arter hotas av visst vilt kan länsstyrelsen eller av länsstyrelsen utsedd uppdragstagare bedriva jakt för att begränsa skador av vilt inom parken. Detta kan t.ex. gälla invasiva arter. Jakt kan i vissa fall också vara aktuellt om vilt orsakar stor skada utanför parken och det kan fastställas att samma individer av visst djurslag söker skydd inom nationalparken.

B7 Rättigheter

Alvesta kommun har rätt att använda banvallen norr och söder om Trollberget för cykelled och utbyggnad av infrastruktur som anges i en särskild överenskommelse mellan kommunen och Naturvårdsverket.

Fiskesamfälligheten Getnö FS:1 får fiska med stöd av enskild fiskerätt inom vissa områden med tillträdesförbud enligt särskild överenskommelse mellan fiskerättsinnehavarna och Naturvårdsverket.

Fastighetsägaren till Ulvön 1:27 har rätt att, på de villkor som anges i ett avtal, inom ett visst område nära fritidshus röja vass, sly, buskar eller träd för upprätthållande av sikt mot vattenområde i öster. Träd med brösthöjdsdiameter större än 10 cm får dock inte tas bort utan medgivande från länsstyrelsen. Fastighetsägaren har också rätt att använda och bibehålla befintlig traktorväg längs den sträcka som anges i köpekontraktet.

Fastighetsägarna till övriga befintliga fritidshus på Ulvöas får slå vass utmed fastighetsgräns i strandkanten, ersätta befintlig brygga med brygga av samma typ och storlek samt bibehålla och underhålla befintlig båtränna. För upprätthållande av båtränna eller transport av byggmaterial till och från den egna fastigheten får traktor eller liknande fordon användas. Fastighetsägaren ska samråda med länsstyrelsen innan sådana fordon används. Dispenser eller tillstånd enligt andra lagrum kan behövas för vissa av åtgärderna.

B8 Förvaltning

B8.1 Förvaltning av nationalparken

Åsnens nationalpark förvaltas av Länsstyrelsen i Kronobergs län. Förvaltaren har det administrativa och ekonomiska ansvaret för förvaltningen. Dessutom har förvaltaren ansvar för uppföljning och praktiska åtgärder som ska utföras enligt fastställd skötselplan. Förvaltaren ansvarar också för att byggnader och anläggningar är i gott skick. Förvaltaren ansvarar för att nationalparken är utmärkt i terrängen enligt Naturvårdsverkets riktlinjer. Förvaltaren samarbetar med kommunerna kring naturbevakning och renhållning.

B8.2 Naturvårdsråd

Ett naturvårdsråd ska bildas. Syftet med ett naturvårdsråd är att skapa ett forum för dialog i frågor om nationalparken. Naturvårdsrådet ska bestå av representanter från organisationer, föreningar och andra grupper som på olika sätt berörs av nationalparken. Rådet kommer att ha en rådgivande funktion till förvaltningen. Länsstyrelsen är sammankallande. Målsättningen är att naturvårdsrådet ska träffas minst en gång om året. Ersättning utgår ej till deltagare.

B8.3 Fastighetsförvaltning

Länsstyrelsen har på uppdrag av Naturvårdsverket viss fastighetsförvaltning av nationalparksfastigheterna. Uppdraget innefattar bland annat att företräda

Naturvårdsverket i förekommande vägsamfälligheter. Förvaltaren ska upprätta rullande femårsplaner för byggnads- och anläggningsunderhåll. Till uppdraget hör även att ha tillsyn över befintliga nyttjanderätter och servitut.

B8.4 Vägar

På två ställen passerar allmänna vägar G681 och G643 genom nationalparken. Dessa vägar sköts av Trafikverket. I övrigt går inga bilvägar in i parken.

Del i användande och underhåll av enskilda vägar som leder fram till nationalparken är aktuellt för vägen till Bjurkärr (besöksplats), vägen ut till Sirkönäs (enbart förvaltning), vägen till Toftåsa myr (besöksplats) och vägen till Nyatorp (sydväst om Hulevik, enbart förvaltning).

Banvallen kan användas för transporter inom ramen för förvaltningen. Alvesta kommun har vissa rättigheter att nyttja banvallen enligt särskild överenskommelse, se ovan under B7 Rättigheter.

Ut på Ulvöas finns en enkel brukningsväg men det finns inga servitut för andra fastigheter annat än vad som anges ovan under B7 Rättigheter samt möjlighet för fritidshusägare till visst användande enligt undantag i föreskrifterna.

B9 Uppföljning och utvärdering

B9.1 Uppföljning av naturtyper, arter och friluftsliv

För att kunna utvärdera skötsel och förvaltning av nationalparken mot gällande syfte och uppsatta mål, ska uppföljning och utvärdering göras i enlighet med Naturvårdsverkets riktlinjer för uppföljning av skyddade områden. Vid uppföljning ska i första hand Naturvårdsverkets manualer användas.

Vid utförda skötsel- och restaureringsinsatser ska också uppföljning göras. Även denna ska följa Naturvårdsverkets metodik om sådan finns.

Besökarantalet ska följas upp på olika platser i nationalparken, främst vid de två entréerna och i Bjurkärr. Enkätstudier bör genomföras regelbundet i syfte att fånga upp besökarnas intryck och synpunkter på förhållandena i parken (service, upplevelser, ordning, information etc.). Utvecklingen av olika friluftaktiviteter bör följas upp regelbundet för att utvärdera om ytterligare åtgärder behövs för att motverka eventuella störningar eller slitage. Uppföljnings- och utvärderingsarbetet utförs av förvaltaren och med ledning av Naturvårdsverkets vägledningar och handböcker.

B9.2 Tillämpning av EU:s art- och habitatdirektiv samt fågeldirektiv

Delar av Åsnens nationalpark är ett utpekade Natura 2000-område enligt EU:s art- och habitatdirektiv samt fågeldirektiv (92/43/EEG samt 79/409/EEG). Övriga delar kommer vid nästa uppdrag om komplettering att föreslås ingå i Natura 2000. Artikel sex i art- och habitatdirektivet anger hur ett sådant område ska bevaras, skötas och förvaltas. Grundläggande är att ”nödvändiga åtgärder ska vidtas för att säkerställa en gynnsam bevarandestatus” hos de utpekade arterna och naturtyperna.

En livsmiljös bevarandestatus anses gynnsam när dess naturliga utbredningsområde och de ytor den täcker inom detta område är stabila eller ökande, och den särskilda struktur och de särskilda funktioner som är nödvändiga för att den ska kunna bibehållas på lång sikt finns, och sannolikt kommer att finnas, under en överskådlig framtid, och bevarandestatusen hos dess typiska arter är gynnsam.

Bevarandestatusen för en art anses gynnsam när uppgifter om den berörda artens populationsutveckling visar att arten på lång sikt kommer att förbli en livskraftig del av sin livsmiljö, och artens naturliga utbredningsområde varken minskar eller sannolikt kommer att minska inom en överskådlig framtid, och det finns, och sannolikt kommer att fortsätta finnas, en tillräckligt stor livsmiljö för att artens populationer ska bibehållas på lång sikt.

B9.3 Forskning och miljöövervakning

Enligt nationalparksföreskrifterna är det förbjudet att utan länsstyrelsens tillstånd genomföra vetenskapliga undersökningar som innebär markering av provytor eller andra ingrepp. Inom nationalparken har många vetenskapliga undersökningar genomförts. Området bör även i framtiden i vissa fall kunna nyttjas i forskningssyften men med restriktivitet när det gäller landmiljöer eftersom arealerna är relativt små. Vid prövning av ansökningar ska det vägas in om undersökningarna kan genomföras på alternativa platser och vilken kunskap undersökningens resultat kan tillföra nationalparken. Resultat av tillåten och genomförd forskning ska snarast återkopplas till länsstyrelsen.

B9.4 Revidering av skötselplan

Nationalparkens skötselplan bör revideras senast år 2033.

B10 Finansiering

De i skötselplanen angivna åtgärderna ska belasta anslaget för förvaltning av värdefull natur genom bidrag från Naturvårdsverket. Bidraget hanteras genom länsstyrelsens ordinarie hantering av bidrag för förvaltning av skyddade områden i länet. Länsstyrelsen ska i sin ordinarie ansökan om bidrag till förvaltning av skyddade områden i länet också ansöka om bidrag till förvaltning av Åsnens nationalpark. Åtgärder kan även komma att bekostas genom projektmedel och av andra aktörer.

Källförteckning

Bengtsson, B. Å. (2011). Inventering av fjärilsfaunan i Bjurkärrs naturreservat och Hinkaryds naturreservat. Preliminär rapport.

Berg, Ingolf. Hössöboken. Digital bok.

Eliasson, Per. (1999). Skoglig vegetationsutveckling på allmanningen Hössön och Bjurkärrsområdet enligt det skriftliga källmaterialet från 1700-talet och början av 1800-talet. PM.

EP Biokonsult, Persson, E. (2014). Naturvärdesintressanta kryptogamer vid Trollberget med omnejd.

Fritz, Ö., Malmqvist, A., Heilmann-Clausen, J., Arup, U., Ekman, S., Niklasson, M. (2014). Bjurkärr – lavar och svampar i en unik småländsk bokskog. Svensk Botanisk Tidskrift, 108:3–4.

Göteborgs Universitet, Kahlman, J. (2010). Water quality and fish hunting birds? Examensarbete.

Göteborgs Universitet, Karlsson Rolander, J. (2010). Do bird protection areas fulfill their purpose? Examensarbete.

Ivarsson, T. Persson, M. (2016). Åsnens natur – din guide till unika upplevelser.

Johansson, Carl-Erik (1971). Bjurkärrhalvöns byggnad och terrängform. Länsstyrelsens arkiv.

Landskapsarkeologerna (2014). Fördjupad kultur- och fornlämningsinventering inom västra Åsnenområdet. Rapport 2014:19.

Landskapsarkeologerna; Jönsson, S. (2011). Kulturhistorisk inventering på Södra Aspö, Tingsryds kommun. PM.

Länsstyrelsen i Kronobergs län (1986). Beslut och skötselplan för Toftåsa myr.

Länsstyrelsen i Kronobergs län (1986). Beslut och skötselplan för Västra Åsnens övärld.

Länsstyrelsen i Kronobergs län (2001). Beslut och skötselplan för Bjurkärrs naturreservat.

Länsstyrelsen i Kronobergs län (2004). Åsnen i översiktsplanen – Planeringsunderlag 2004. ISSN 1103–8209, meddelande 2004:34.

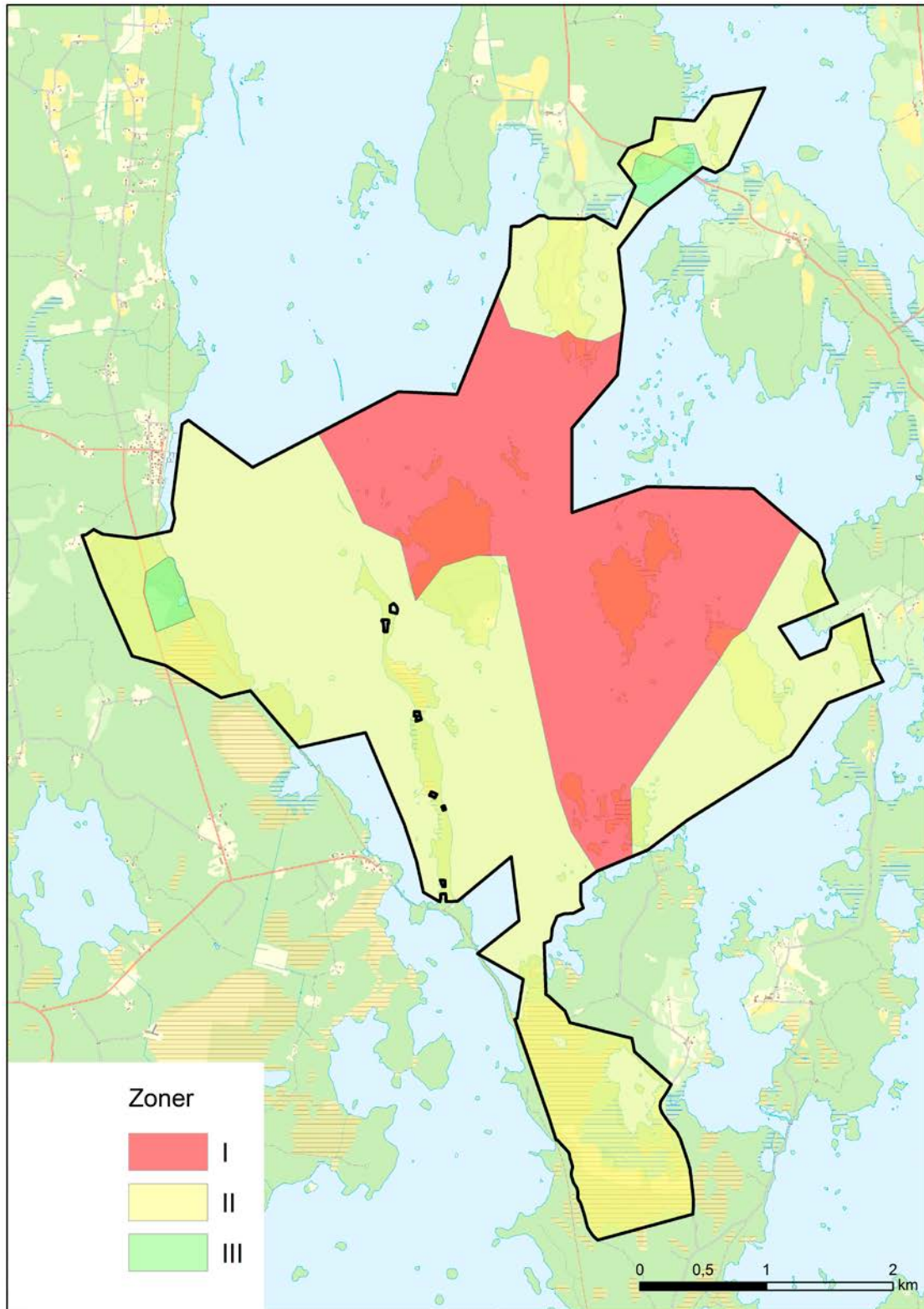
Länsstyrelsen i Kronobergs län (2009). Häckfågelfaunan i sjön Åsnen. Arbetsmaterial.

Länsstyrelsen i Kronobergs län, 2011. Klimatförändringar och konsekvenser i Kronobergs län.

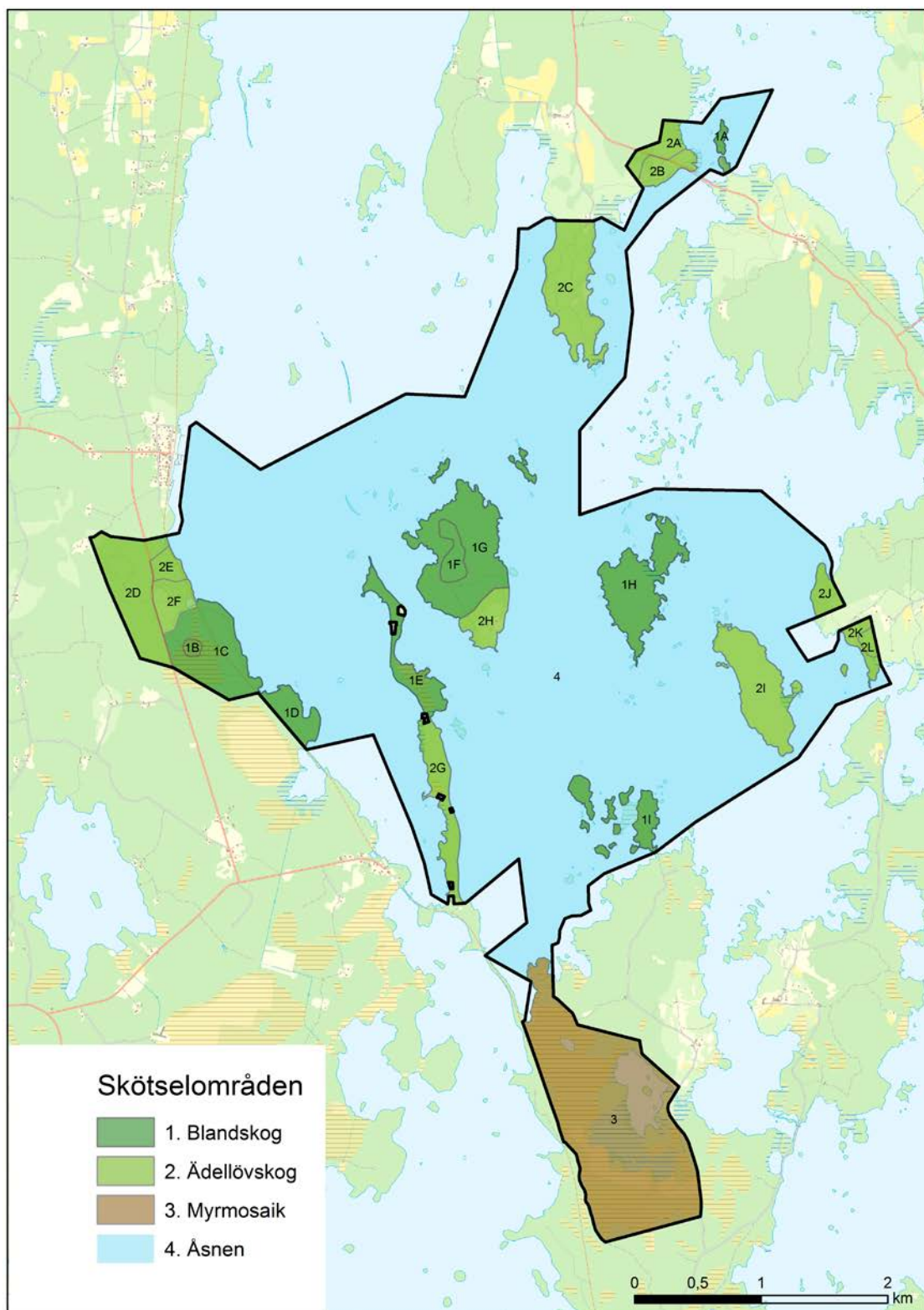
Länsstyrelsen i Kronobergs län, 2011. Kronobergs län och klimatförändringarna 1.0 – En kartläggning av klimateffekter, hot och möjligheter.

- Länsstyrelsen i Kronobergs län, Anders Larsson Ekokonsult AB (1980). Åsnenområdet, Botanisk-ekologisk dokumentation med förslag till naturvårdsåtgärder.
- Länsstyrelsen i Kronobergs län, Calluna AB (2007). Inventering av vattenväxter i Kronobergs län.
- Länsstyrelsen i Kronobergs län; Nilsson, S. G. (1980). Häckfågelfaunan i sjön Åsnen.
- Länsstyrelsen i Kronobergs län; Lessmark, O. (2013). Åsnen – limnologiskt kunskapsunderlag för nationalparksbildande. ISSN 1103–8209, Meddelande nr 2013:02.
- Magnusson, E. (2009). Beskrivning av jordartskartan 4E Tingsryd NO. Sveriges geologiska undersökning K 161.
- Malmberg Persson, K. (2009). Beskrivning till jordartskartan 4E Tingsryd SO. Sveriges geologiska undersökning K 163.
- Naturcentrum AB (2011). Översiktlig inventering av skyddsvärda kryptogamer, Södra Aspö, Åsnen.
- Naturhistoriska Riksmuseet. Den virtuella floran. Hemsida.
- Naturvårdsverket (1989). Svenska våtmarker av internationell betydelse, Våtmarkskonventionen och CW-listan.
- Naturvårdsverket, 1996. Rapport 4585, Särskilt värdefulla sjöar och vattendrag.
- Naturvårdsverket. 2006. Nationell strategi för skydd av vattenanknutna natur- och kulturmiljöer.
- Naturvårdsverket (2008). Nationalparksplan för Sverige – långsiktig plan.
- Naturvårdsverket (2016). Bearbetade uppgifter över naturtyper och markslag enligt KNAS. Metrias databas VIC Natur 2016-10-31.
- NNK-Naturanaturtypskarteringen, 2015. Metrias fjärranalys enligt uppdrag av Naturvårdsverket. Obearbetad version.
- Projekt Fiskgjuse. Sondell, J. (2013). Inventering av fiskgjuse 2013. PM.
- Skogsstyrelsen och Länsstyrelsen i Kronobergs län; Ardö, E. (1980). Urskogsartade områden i Kronobergs län.
- Sveriges geologiska undersökning. Berggrundskarta.
- Sveriges geologiska undersökning, 1875. Sveriges geologiska undersökning No 1, Skala 1:200 000. Bladet ”Huseby”.
- Wik m.fl. (2009). Beskrivning till regional berggrundskarta över Kronobergs län. Sveriges geologiska undersökning K 142.

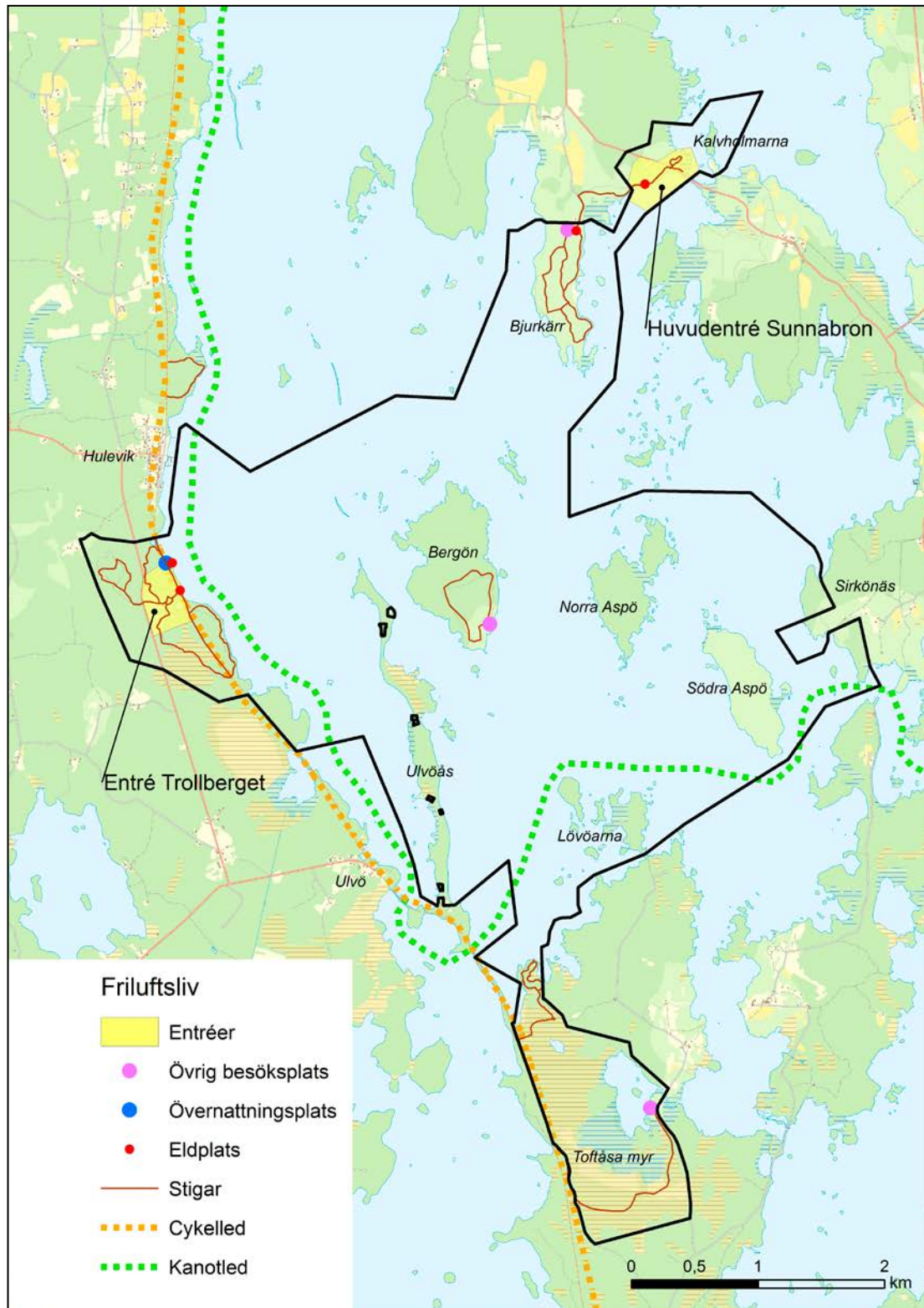
Bilaga 1. Zonering



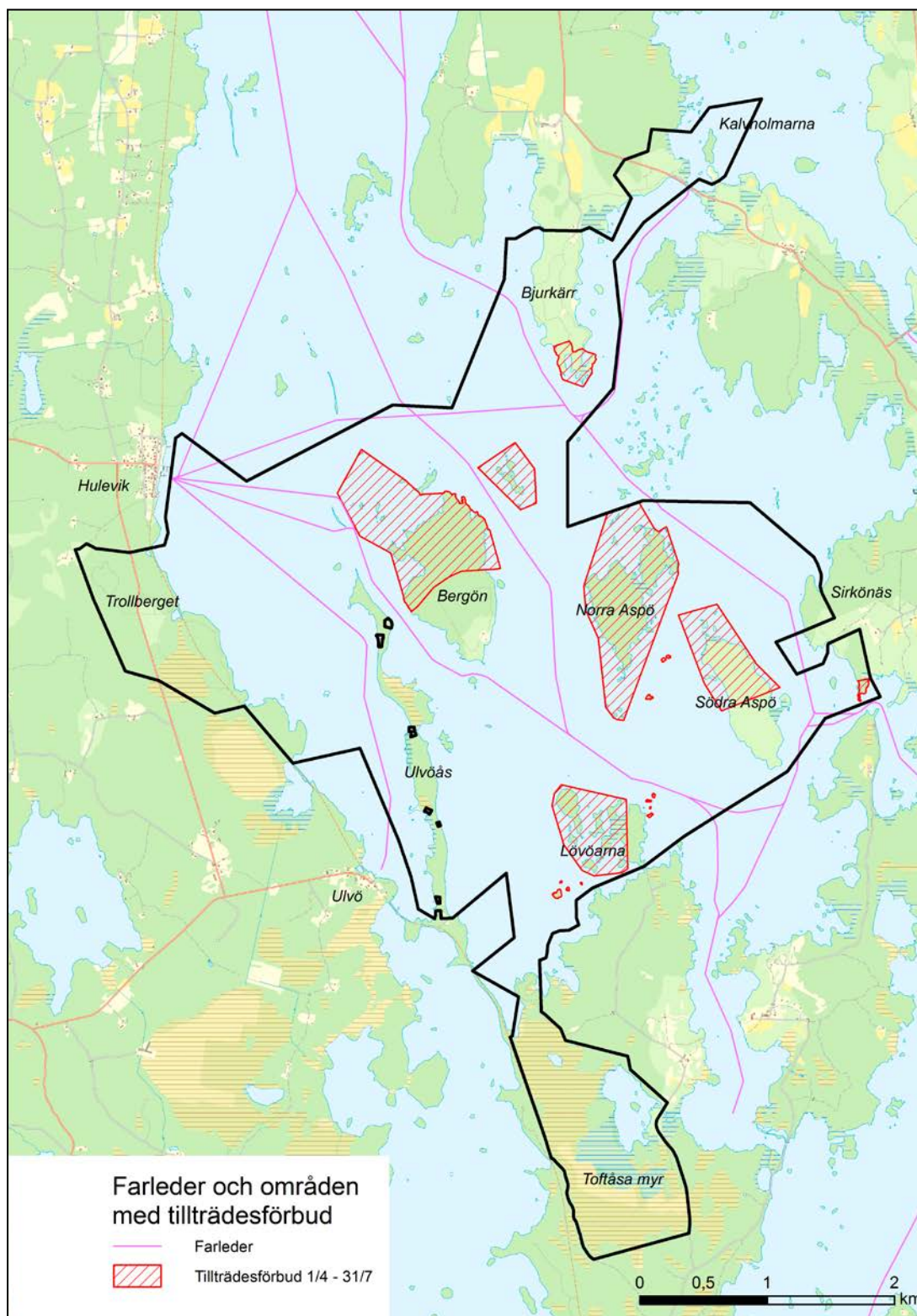
Bilaga 2. Skötselområden



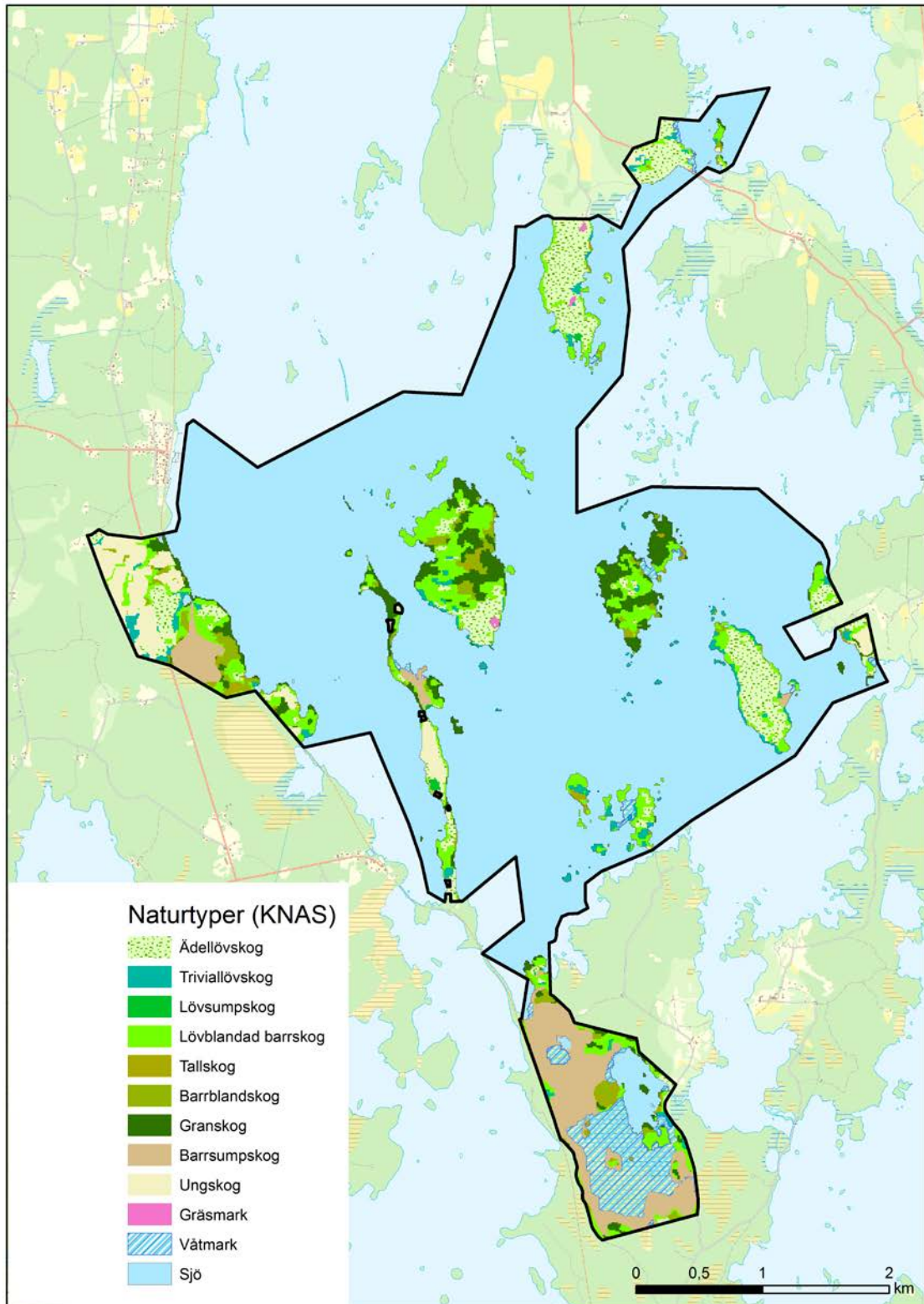
Bilaga 3. Anordningar för friluftslivet



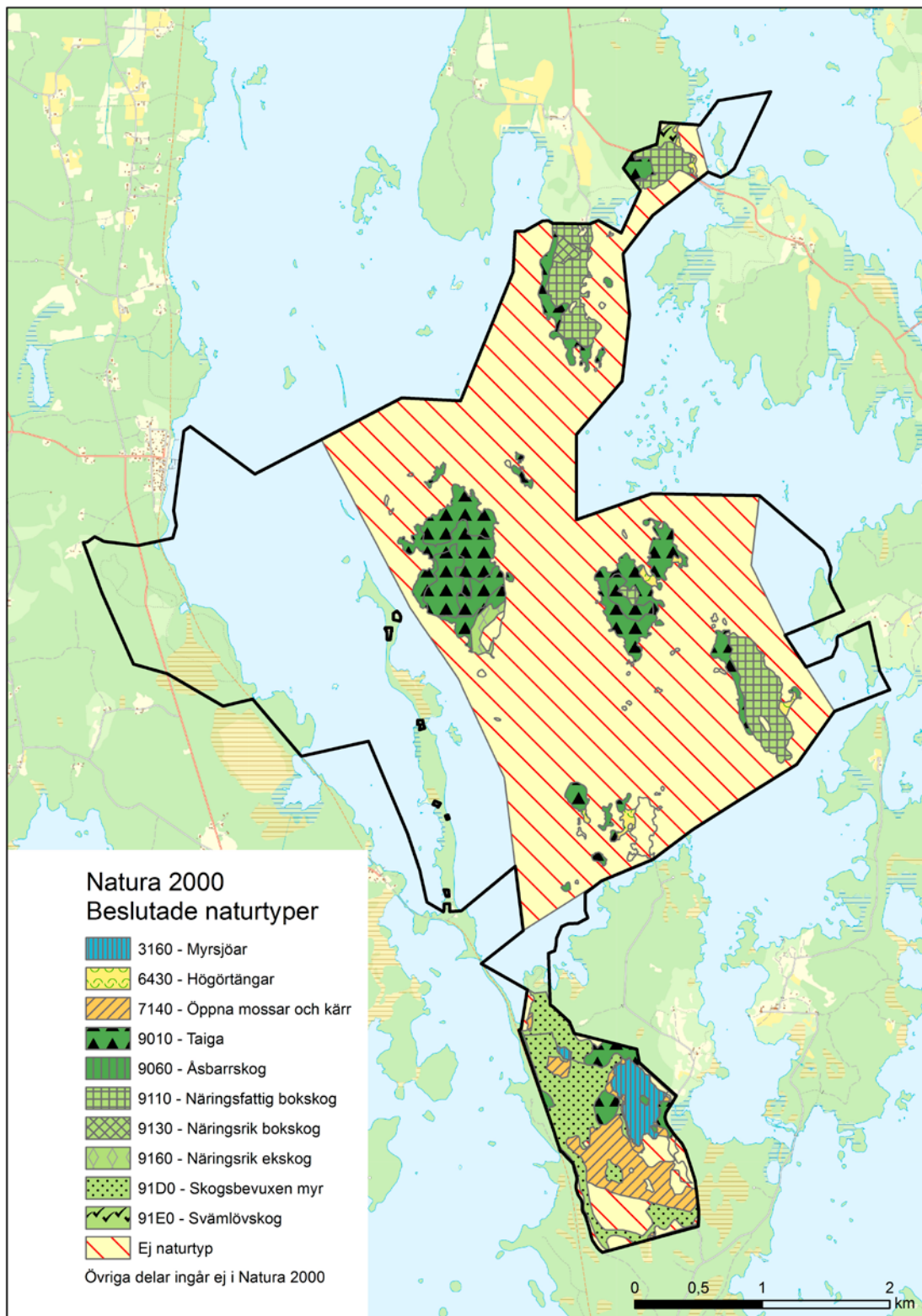
Bilaga 4. Farleder och områden med tillträdesförbud



Bilaga 5. Karta Naturtyper (KNAS)



Bilaga 6. Natura 2000



Bilaga 7. Fridlysta och rödlistade arter i Åsnens nationalpark

I artskyddsförordningen (2007:845) finns en förteckning över fridlysta arter. Därutöver har ArtDatabanken en förteckning över arter som är sällsynta eller hotade och därför behöver skyddas, den s.k. rödlistan. I denna tabell anges de fridlysta eller rödlistade arter som förekommer i Åsnens nationalpark. För rödlistade arter anges rödlistekategorin med följande betydelser: CR – akut hotad (critically endangered), EN – starkt hotad (endangered), VU – sårbar (vulnerable), NT – missgynnad (near threatened), RE = regionalt utrotad (regionally extinct). F – fridlyst enligt artskyddsförordningen. I artskyddsförordningen (2007:845) finns en förteckning över arter som ska skyddas enligt Sveriges EU-rättsliga förpliktelser. I tabellen anges dessa arter med en asterisk (*) efter det svenska namnet.

Svensk beteckning	Latinsk beteckning	F	Rödlistekategori
Däggdjur			
lo*	<i>Lynx lynx</i>	F	VU
utter*	<i>Lutra lutra</i>	F	NT
mård*	<i>Martes martes</i>	F	
hasselmus*	<i>Muscardinus avellanarius</i>	F	
nordfladdermus*	<i>Eptesicus nilssonii</i>	F	
tajgafladdermus*	<i>Myotis brandtii</i>	F	
vattenfladdermus*	<i>Myotis daubentonii</i>	F	
större brunfladdermus*	<i>Nyctalus noctula</i>	F	
trollpipistrell*	<i>Pipistrellus nathusii</i>	F	
dvärgpipistrell	<i>Pipistrellus pygmaeus</i>	F	
brunlångöra*	<i>Plecotus auritus</i>		
Fiskar			
höstlekande siklöja*	<i>Coregonus albula morphotype albula</i>	F	
lake	<i>Lota lota</i>		NT
ål	<i>Anguilla anguilla</i>		CR
Fjärilar			
ängsmetallvinge	<i>Adscita statures</i>		NT
skiktdynemott	<i>Apomyelois bistriatella</i>		NT
klocksäckspinnare	<i>Bacotia claustrilla</i>		NT
ligusterfly	<i>Craniophora ligustri</i>		NT
silverfläckspraktmal	<i>Denisia stroemella</i>		NT
korkmusslingsmal	<i>Nemapogon fungivorellus</i>		NT
jättesvampmal	<i>Scardia boletella</i>		NT
hålträdssvampmal	<i>Triaxomasia caprimulgella</i>		EN
Fåglar			
rördrom*	<i>Botaurus stellaris</i>	F	NT
brun kärrhök*	<i>Circus aeruginosus</i>	F	
mindre hackspett	<i>Dendrocopos minor</i>	F	NT
spillkråka*	<i>Dryocopus martius</i>	F	NT
mindre flugsnappare*	<i>Ficedula parva</i>	F	
storlom*	<i>Gavia arctica</i>	F	

Svensk beteckning	Latinsk beteckning	F	Rödlistekategori
Fåglar			
sparvuggla*	<i>Glaucidium passerinum</i>	F	
trana*	<i>Grus grus</i>	F	
havsörn*	<i>Haliaeetus albicilla</i>	F	NT
orre*	<i>Lyrurus tetrix</i>	F	
röd glada*	<i>Milvus milvus</i>	F	
nötkråka	<i>Nucifraga caryocatactes</i>	F	NT
fiskgjuse*	<i>Pandion haliaetus</i>	F	
bivråk*	<i>Pernis apivorus</i>	F	NT
gröngöling	<i>Picus viridis</i>	F	NT
fisktärna*	<i>Sterna hirundo</i>	F	
stare	<i>Sturnus vulgaris</i>	F	VU
tjäder*	<i>Tetrao urogallus</i>	F	
Grod- och kräldjur			
mindre vattensalamander	<i>Lissotriton vulgaris</i>	F	
vanlig snok	<i>Natrix natrix</i>	F	
åkergroda*	<i>Rana arvalis</i>	F	
vanlig groda*	<i>Rana temporaria</i>	F	
skogsödla	<i>Zootoca vivipara</i>	F	
Kärlväxter			
sjötåtel	<i>Deschampsia setacea</i>		VU
klockgentiana	<i>Gentiana pneumonanthe</i>	F	VU
mattlumner*	<i>Lycopodium clavatum</i>	F	
rödlånke	<i>Lythrum portula</i>		NT
skogsalm	<i>Ulmus glabra</i>		CR
Lavar			
garnlav	<i>Alectoria sarmentosa</i>		NT
orange pudrad klotterlav	<i>Alyxoria ochrocheila</i>		NT
dalmatinerfläck	<i>Arthonia arthonioides</i>		EN
savlundlav	<i>Bacidia incompta</i>		EN
rosa lundlav	<i>Bacidia rosella</i>		VU
liten lundlav	<i>Bacidina phacodes</i>		NT
liten sönderfallslav	<i>Bactrospora corticola</i>		NT
stor sönderfallslav	<i>Bactrospora dryina</i>		EN
tät korallangelav	<i>Blastenia coralliza</i>		VU
blyertslav	<i>Buellia violaceofusca</i>		NT
ekspik	<i>Calicium quercinum</i>		VU
skuggorangelav	<i>Caloplaca lucifuga</i>		NT
kraterangelav	<i>Caloplaca ulcerosa</i>		EN
kolflarnlav	<i>Carbonicola anthracophila</i>		NT
parknål	<i>Chaenotheca hispidula</i>		NT
dvärgbägarlav	<i>Cladonia parasitica</i>		NT
grå renlav*	<i>Cladonia rangiferina</i>		
parasitsotlav	<i>Cyphelium sessile</i>		VU
blek kraterlav	<i>Gyalecta flotowii</i>		VU
almlav	<i>Gyalecta ulmi</i>		VU
ekpricklav	<i>Inoderma byssaceum</i>		VU
gammelekslav	<i>Lecanographa amylacea</i>		VU
bokkantlav	<i>Lecanora glabrata</i>		NT
blå halmlav	<i>Lecanora sublivescens</i>		VU

Svensk beteckning	Latinsk beteckning	F	Rödlistekategori
Lavar			
lunglav	<i>Lobaria pulmonaria</i>		NT
ädellav	<i>Megalaria grossa</i>		EN
liten ädellav	<i>Megalaria laureri</i>		EN
kortskaftad ärgspik	<i>Microcalicium ahlneri</i>		NT
stiftklotterlav	<i>Opegrapha vermicellifera</i>		NT
grynig filtlav	<i>Peltigera collina</i>		NT
bokvårtlav	<i>Pyrenula nitida</i>		NT
hjälmbrösklav	<i>Ramalina baltica</i>		NT
rosa skärelav	<i>Schismatomma pericleum</i>		NT
sydlig blekspik	<i>Sclerophora amabilis</i>		EN
rödbrun blekspik	<i>Sclerophora coniophaea</i>		NT
liten blekspik	<i>Sclerophora peronella</i>		VU
rosettgelélav	<i>Scytinium fragrans</i>		EN
liten parasitspik	<i>Sphinctrina leucopoda</i>		EN
kortskaftad parasitspik	<i>Sphinctrina turbinata</i>		VU
Mossor			
hårklomossa*	<i>Dichelyma capillaceum</i>	F	NT
blåmossa*	<i>Leucobryum glaucum</i>		
bokfjädermossa	<i>Neckera pumila</i>		NT
kornknutmossa	<i>Odontoschisma denudatum</i>		NT
flaggvitmossa*	<i>Sphagnum balticum</i>		
tallvitmossa*	<i>Sphagnum capillifolium</i>		
praktvitmossa*	<i>Sphagnum magellanicum</i>		
sotvitmossa*	<i>Sphagnum papillosum</i>		
rubinvitmossa*	<i>Sphagnum rubellum</i>		
ullvitmossa*	<i>Sphagnum tenellum</i>		
Skalbaggar			
	<i>Atomaria badia</i>		NT
	<i>Carphacis striatus</i>		VU
	<i>Cis fusciclavus</i>		NT
trubbtandad lövknäppare	<i>Crepidophorus mutilatus</i>		VU
bredkantad dykare*	<i>Dytiscus latissimus</i>	F	
mulmknäppare	<i>Elater ferrugineus</i>		VU
	<i>Euthiconus conicicollis</i>		VU
bred paljettdykare*	<i>Graphoderus bilineatus</i>	F	
matt blombagge	<i>Ischnomera cinerascens</i>		NT
tiöfläckig vedsvampbagge	<i>Mycetophagus decempunctatus</i>		NT
	<i>Phloeophagus thomsoni</i>		NT
	<i>Plegaderus dissectus</i>		NT
	<i>Ptenidium gressneri</i>		NT
	<i>Saulcyella schmidtii</i>		EN
	<i>Stereocorynes truncorum</i>		VU
bokblomböck	<i>Stictoleptura scutellata</i>		VU
	<i>Triplax rufipes</i>		NT
större sågsvartbagge	<i>Uloma culinaris</i>		NT

Svensk beteckning	Latinsk beteckning	F	Rödlistekategori
Sländor			
bred kärrtrollslända*	<i>Leucorrhinia caudalis</i>	F	
citronfläckad kärrtrollslända*	<i>Leucorrhinia pectoralis</i>	F	
Steklar			
bryngökbi	<i>Nomada opaca</i>		NT
Spindeldjur			
hålträdsklokrypare*	<i>Anthrenochernes stellae</i>		NT
Storsvampar			
ekskinn	<i>Aleurodiscus disciformis</i>		NT
veckticka	<i>Antrodia pulvinascens</i>		NT
grentaggsvamp	<i>Climacodon septentrionalis</i>		NT
cinnoberspindling	<i>Cortinarius cinnabarinus</i>		NT
skinntagging	<i>Dentipellis fragilis</i>		NT
oxtungssvamp	<i>Fistulina hepatica</i>		NT
korallticka	<i>Grifola frondosa</i>		NT
bleticka	<i>Haploporus tuberculosus</i>		NT
koralltaggsvamp	<i>Hericium coralloides</i>		NT
igelkottstaggsvamp	<i>Hericium erinaceus</i>	F	CR
balsamvaxskivling	<i>Hygrophorus poëtarum</i>		VU
skillerticka	<i>Inonotus cuticularis</i>		VU
sydlig sotticka	<i>Ischnoderma resinosum</i>		VU
spinnfingersvamp	<i>Lentaria byssiseda</i>		NT
vit vedfingersvamp	<i>Lentaria epichnoa</i>		NT
brödmärgsticka	<i>Perenniporia medulla-panis</i>		NT
tallticka	<i>Phellinus pini</i>		NT
svart taggsvamp	<i>Phellodon niger</i>		NT
gropticka	<i>Postia guttulata</i>		NT
brandticka	<i>Pycnoporellus fulgens</i>		NT
grållila fingersvamp	<i>Ramaria fumigata</i>		NT
solkremla	<i>Russula solaris</i>		NT
silkeslidskivling	<i>Volvariella bombycina</i>		VU
grå vedslidskivling	<i>Volvariella caesiotincta</i>		VU
rutskinn	<i>Xylobolus frustulatus</i>		NT
Tvåvingar			
jordhumleflugor	<i>Pocota personata</i>		NT
gulbrokig barkflugor	<i>Xylomya maculata</i>		EN

Enligt nationalparksförordningen ska nationalparker vårdas och förvaltas i enlighet med de syften för vilka de har bildats. Nationalparkens syfte och föreskrifter är styrande för förvaltningen. Skötselplanen anger närmare hur nationalparken ska vårdas och förvaltas.

