



Vägledning för svenska arter i
habitatdirektivets bilaga 2
NV-01162-10
Beslutad: 20 januari 2011

Styv kalkmossa

Tortella rigens

EU-kod: 1988

Länk: Gemensam text (arternas namn och koder)

http://www.naturvardsverket.se/upload/04_arbete_med_naturvard/vagledning/arter/artergemensam.pdf#2

BESÖK: STOCKHOLM - VALHALLAVÄGEN 195
ÖSTERSUND – FORSKARENS VÄG 5, HUS UB
KIRUNA – KASERNGATAN 14
POST: 106 48 STOCKHOLM
TEL: 08-698 10 00
FAX: 08-698 14 80
E-POST: REGISTRATOR@NATURVARDSVERKET.SE
INTERNET: WWW.NATURVARDSVERKET.SE

Biologi – ekologi

Länk: Gemensam text (biologi och ekologi)

http://www.naturvardsverket.se/upload/04_arbete_med_naturvard/vagledning/arter/artergemensam.pdf#4

Livsmiljö

Styv kalkmossa förekommer nästan uteslutande i södra Sverige. Arten växer på alvarmark och andra liknade ljusexponerade torra kalkhällar och ofta tillsammans med andra utpräglade torrmarksmossor.

Önskvärd naturlig stress och störning

Arten är i behov av måttligt intensiv betesdrift, ev. kombinerat med buskröjning om igenväxning framskrider, då den oftast växer ljusexponerat.

Reproduktion och spridning

Sexuell fortplantning har aldrig noterats för denna art. Arten sprider sig med hjälp av avbrutna bladspetsar och förväntas normalt kunna sprida sig som mest 10 meter vegetativt under en 10-årsperiod.

Status

Länk: Gemensam text (status)

http://www.naturvardsverket.se/upload/04_arbete_med_naturvard/vagledning/arter/artergemensam.pdf#6

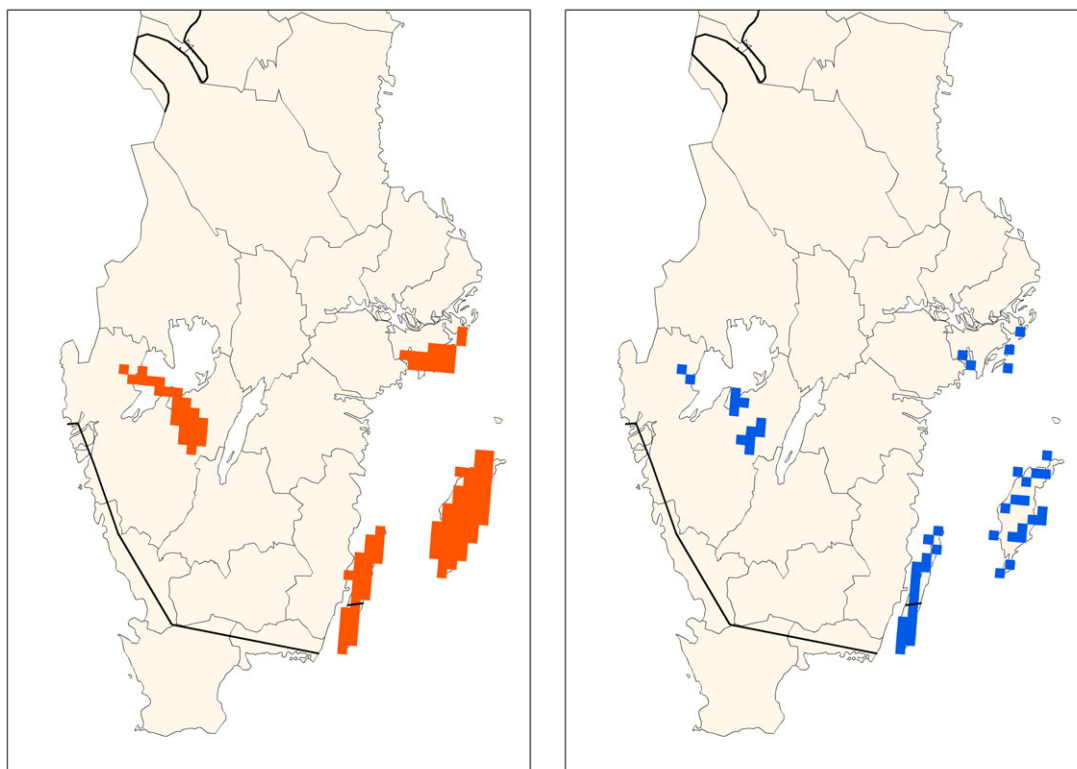
Status

- Sveriges rödlista 2010: Arten är Livskraftig (LC) och därmed inte rödlistad.
- I Sverige finns mer än 75% av artens världspopulation. Så Sverige har ett stort internationellt ansvar för arten.

Rapporterad nationell bevarandestatus 2007

Rapporterat 2007	Reg. A	Reg. B	Reg. K	Totalt
Natura 2000-områden				
Utpekade för arten (antal)	2	1	19	22
Utbredning				
Aktuellt värde (km ²)		10 600	900	11 500
Referensvärde (km ²)		10 600	900	11 500
Bedömning aktuell status		Gynnsam	Gynnsam	
Bedömning trend		Stabil	Stabil	
Population				
Aktuellt värde (enhet ¹)		69	51	120
Referensvärde (enhet ¹)		69	51	120
Bedömning aktuell status		Gynnsam	Gynnsam	
Bedömning trend		Stabil	Stabil	
Artens livsmiljö				
Bedömning aktuell status		Gynnsam	Gynnsam	
Bedömning trend		Stabil	Stabil	
Framtidsutsikt				
Bedömning aktuell status		Gynnsam	Gynnsam	
Bedömning trend		Stabil	Stabil	
Samlad bedömning				
Bedömning aktuell status		Gynnsam	Gynnsam	
Bedömning trend		Stabil	Stabil	

¹ Enhet för artens population är antal 2x2 km-rutor där arten finns.



Figur 1. Svenskt utbredningsområde (till vänster) och förekomster (till höger).

Förutsättningar för bevarande

Länk: Gemensam text (förutsättningar för bevarande)

http://www.naturvardsverket.se/upload/04_arbete_med_naturvard/vagledning/arter/artergemensam.pdf#12

Hotbild

- Artens hotas av ett alltför hårt trampslitage.
- Igenväxning av lämpliga livsmiljöer hotar arten.
- På lång sikt hotas arten av det alltför låga antalet växtplatser och att den saknar möjlighet till effektiv spridning.

Bevarandeåtgärder

- Gångse åtgärder för att upprätthålla gynnsam bevarandestatus så att ingen försämringar för arten sker, (dvs att artens intressen respekteras i fysisk planering, tillståndsprövning, generell naturvårdshänsyn, förvaltning av skyddade områden, artskydd och uppföljning samt övervakning).
- På lokaler som är naturreservat är det viktigt att integrera styv kalkmossa i reservatets skötsel.
- Reglera betesdriften samt röja buskar där igenväxning skett. Alla större förekomster behöver undersökas för att bättre kunna bedöma lämpliga åtgärder och ett eventuellt bättre skydd diskuteras.
- Minskning av luftföroreningsbelastningen, särskilt kväve är viktigt i syfte att förhindra igenväxning av artens habitat.

Regelverk

Länk: Gemensam text (regelverk)

http://www.naturvardsverket.se/upload/04_arbete_med_naturvard/vagledning/arter/artergemensam.pdf#16

- Arten ingår i art- och habitatdirektivets bilaga 2 och den är inte en prioriterad art där.

Bevarandemål och uppföljning

Länk: Gemensam text (bevarandemål och uppföljning)

http://www.naturvardsverket.se/upload/04_arbete_med_naturvard/vagledning/arter/artergemensam.pdf#24

Förslag till mål (inte fastställda)

Mål – utbredning & förekomst	Nivå	Metod	Mått	Frekvens
Utbredningsområdet för styv kalkmossa ska vara minst 10 600 km ² i boreal region.	Biogeografisk	Geografisk analys enl. EU:s metodik för artikel 17-rapporter.	Antal km ²	Vart 6:e år
Utbredningsområdet för styv kalkmossa ska vara minst 900 km ² i kontinental region.	Biogeografisk	Geografisk analys enl. EU:s metodik för artikel 17-rapporter.	Antal km ²	Vart 6:e år
Förekomstarean för styv kalkmossa ska vara minst 400 km ² .	Nationell	Geografisk analys enl. EU:s metodik för artikel 17-rapporter.	Antal km ²	Vart 6:e år

Mål – population	Nivå	Metod	Mått	Frekvens
Det ska finnas minst XX individer av styv kalkmossa i boreal region.	Biogeografisk	Metod är inte framtagen.	Antal individer	Vart 6:e år
Det ska finnas minst XX individer av styv kalkmossa i kontinental region.	Biogeografisk	Metod är inte framtagen.	Antal individer	Vart 6:e år
Styv kalkmossa ska finnas i minst 69 2x2 km-rutor i boreal region.	Biogeografisk	Geografisk analys enl. EU:s metodik för artikel 17-rapporter.	Antal 2x2 km-rutor	Vart 6:e år
Styv kalkmossa ska finnas i minst 51 2x2 km-rutor i kontinental region.	Biogeografisk	Geografisk analys enl. EU:s metodik för artikel 17-rapporter.	Antal 2x2 km-rutor	Vart 6:e år
Det ska finnas minst 1 m ² av styv kalkmossa på varje lokal för arten / lokalen YY.	Nationell / Lokal	Enligt BI-manual mossor.	Antal m ²	Vart 6:e år

Mål – livsmiljö	Nivå	Metod	Mått	Frekvens
Det ska finnas minst XX km ² lämplig livsmiljö (öppen alvarmark med berg i dagen) för styv kalkmossa i artens gynnsamma utbredningsområde / området YY.	Nationell / Område	Metod ej beskriven.	Antal km ²	Vart 6:e år

Kommentar

Minimnivån för uppföljning i skyddade områden är uppföljning av livsmiljö vart 12:e år.

Delar av metodiken följer bältesinventeringsmetoden, enligt ”Manual för inventering av annex 2 – mossor i basinventeringen”, fastställd version 1.2, 2008.

Litteratur och kontaktuppgifter

Länk: Gemensam text (litteratur och kontaktuppgifter)

http://www.naturvardsverket.se/upload/04_arbete_med_naturvard/vagledning/arter/artergemensam.pdf#30

Artvis litteratur

Albertson, N. 1946. Österplana hed. Acta Phytogeogr. Suec. 20.

Hallingbäck, T., Lönnell, N., Weibull, H., von Knorring, P., Korotynska, M., Reisborg, C. & Birgersson, M. 2008. Nationalnyckeln till Sveriges flora och fauna. Bladmossor: Kompaktmossor – kapmossor. Bryophyta: Anoectangium – Orthodontium. ArtDatabanken, SLU, Uppsala.

Ingerpuu, N. et al. 1994. Eesti Sammalde Nimestik. Abiks Loodusevaatlejale nr 94. Tartu 1994 (List of the Estonian Bryophytes).

Nyholm, E. 1989. Illustrated Flora of Nordic Mosses. Fasc. 2. Copenhagen and Lund.

Länkar

Naturvårdsverket, BI-manual mossor:

http://swenviro.naturvardsverket.se/dokument/epi/basinventering/basdok/pdf/Basinventering_mossor_version_1_2_20080602.pdf

Kontaktuppgifter

Tomas Hallingbäck
tomas.hallingback@artdata.slu.se
018-67 24 67

ArtDatabanken
Bäcklösavägen 10
Box 7007
750 07 Uppsala