



Biologisk mångfald innebär att naturen är rik på variation – att vi har flera olika ekosystem och naturtyper som utgör livsmiljöer; många olika arter i livsmiljöerna och ekosystemen; och dessutom genetisk variation inom varje art. Biologisk mångfald är ingen ekosystemtjänst, utan en grundförutsättning för ekosystemens långsiktiga förmåga att leverera ekosystemtjänster.

B1.3b Biologisk mångfald: Mark- och vattenområden med höga naturvärden

Förlusten av biologisk mångfald är en av vår tids stora utmaningar. Naturen har blivit fragmenterad bland annat genom mänsklig mark- och vattenanvändning. Det har lett till förluster av naturliga livsmiljöer för många arter. En mångfald av arter och livsmiljöer som hänger ihop i en grön infrastruktur är en grundförutsättning för ekosystemtjänster och människors hälsa och välfärd.

Den här kartläggningen visar var det finns områden med höga naturvärden, (både skyddade och ej skyddade), att beakta i planeringen eller utveckla med olika naturvårdsinsatser. Den är ett bra stöd i det arbetet med att främja och utveckla särskilda strukturer, arter eller habitat som är viktiga ur ett regionalt, nationellt såväl som internationellt perspektiv.

Grön infrastruktur utgör det nätverk av natur som bidrar till fungerande livsmiljöer för växter och djur och till människors välbefinnande. Att livsmiljöerna har tillräcklig variation, storlek och kvalitet är grundförutsättningar för biologisk mångfald och ekosystemtjänster.

Läs mer om:

Biologisk mångfald – sök på ”Allt om biologisk mångfald” på Naturvårdsverkets webbplats.

Grön infrastruktur – sök på ”Handlingsplaner för grön infrastruktur” på länsstyrelsernas webbplatser.

Läs mer om Grönplanering

Naturvårdsverket och Boverket har tillsammans tagit fram en vägledning om grönplanering och grönplaner.

naturvardsverket.se



EKOSYSTEMTJÄNST

Biologisk mångfald är en grundläggande förutsättning för ekosystemens långsiktiga förmåga att leverera ekosystemtjänster.

**VAD VISAR
KARTSKIKTET?**

Kartskiktet visar var det finns sammanhängande naturområden med höga naturvärden (värdekärnor).

Kommentar:

Kartskikten hos länsstyrelsen visar endast **kända** värdekärnor, som i vissa fall baseras på inventeringar som gjordes för flera år sedan. Det kan därmed finnas områden med höga naturvärden som inte är inventerade. Länsstyrelsen kan berätta mer om underlagens kvalitet och aktualitet. Fråga gärna länsstyrelsen vad ni som kommun kan göra för att komplettera redan genomförda inventeringar på bästa sätt.

Begrepp:

Naturvårdsverkets definition om inget annat anges.

Värdekärnor visar på sammanhängande naturområden/naturtyper med höga naturvärden (kan vara såväl stora som små områden). Värdekärnor finns för olika naturtyper, till exempel värdekärnor för gräsmark, barrskog, lövskog, våtmarker eller värdekärnor för sjöar och vattendrag. En värdekärna har normalt en påtaglig förekomst av värdeelement.

Värdeelement är element (beståndsdelar) med positiv betydelse för biologisk mångfald som beskriver ekologiska kvalitéer som utgör förutsättningar för fungerande ekosystem till exempel arter, sammansättning av arter, artkomplex, livsmiljöer/habitat och funktioner. Exempel på värdeelement är död ved och nyckelarter.

**ANVÄNDBARA
SKALNIVÅER**

- Kommun
- Tätortsnära zon (tätort med omgivande mark, områden mellan tätorter)
- Tätort

ANVÄNDNING

Kartläggningen är ett viktigt underlag för att belysa var områden med höga naturvärden finns att beakta i fysisk planering och åtgärdsarbete på regional och kommunal nivå.

Kartskiktet är användbart som underlag i strategisk planering som översiktsplanering, i detaljplanering och vid naturvårdsarbete.

ANVÄNDBARA UNDERLAG

- Värdekärnor från länsstyrelsernas webbgis. Sök på Grön infrastruktur för respektive län. Uppgifterna finns ofta samlade under kartunderlag. Kontakta länsstyrelsen vid frågor om värdekärnor och vilka naturtyper som finns kartlagda.*
- Lokal information från befintliga/egna naturvärdesinventeringar, planer och program. (informationen kan behöva digitaliseras, se vidare under avsnitt *Tillvägagångssätt*, ”Komplettering med lokala underlag”)

* I de fall värdekärnor inte finns publicerade, kontakta länsstyrelsen för mer information om underlag för värdekärnor. Värdekärnor baseras ofta på redan befintliga regionala och nationella kartläggningar och data som din länsstyrelse kan hjälpa dig att hitta.

Om värdekärnor för vattenmiljöer inte finns med kan information finnas i underlag som exempelvis i databasen ”Värdefulla vatten” för sötvattnsmiljöer, verktyget ”Mosaic” för marina miljöer, underlag om ålgräsängar m.m. Kontakta länsstyrelsen för mer information.

För illustrationer

- Lantmäteriets kartor, ortofoton eller kommunens egna kartunderlag för bebyggelse, vägar, järnvägar m.m. för orientering (Tips: information finns även i Nationella marktäckedata, NMD)
- B1.1. *Grönstrukturens geografiska utbredning* kan användas för att visa var värdekärnorna finns inom den befintliga grönstrukturen (se beskrivning för kartskikt B1.1 på Naturvårdsverkets webbplats, sök på ”Vägledning om grönplanering”).

TILLVÄGAGÅNGSSÄTT

En framgångsfaktor är att inleda arbetet med att kontakta länsstyrelsen för uppdaterad information om vilka underlag och analyser som finns för länet.

Alla länsstyrelser har arbetat med grön infrastruktur och har kommit olika långt i arbetet med att ta fram värdekärnor för olika kommuner. Samtliga länsstyrelser hade i uppdrag av regeringen mellan 2015–2018 att ta fram regionala handlingsplaner för grön infrastruktur. De har tagits fram i dialog och samverkan med flera berörda aktörer. Mängden uppgifter kan variera mellan olika län, bland annat beroende på vilka naturinventeringar som genomförts i länet och hur omfattande de regionala handlingsplanerna för grön infrastruktur är. Det finns därmed i princip alltid områden/platser med höga värden som inte är dokumenterade för länet.

Underlag om värdekärnor i handlingsplanerna för grön infrastruktur kompletteras med de lokala underlag som finns, exempelvis lokala/kommunala Naturvärdesinventeringar (NVI). Se nedan under punkt 2, avsnitt *Konkreta arbetsmoment*.

Gör också en bedömning om var kompletterande naturvärdesinventeringar behöver göras i kommunen. För gärna en dialog med länsstyrelsen om detta.

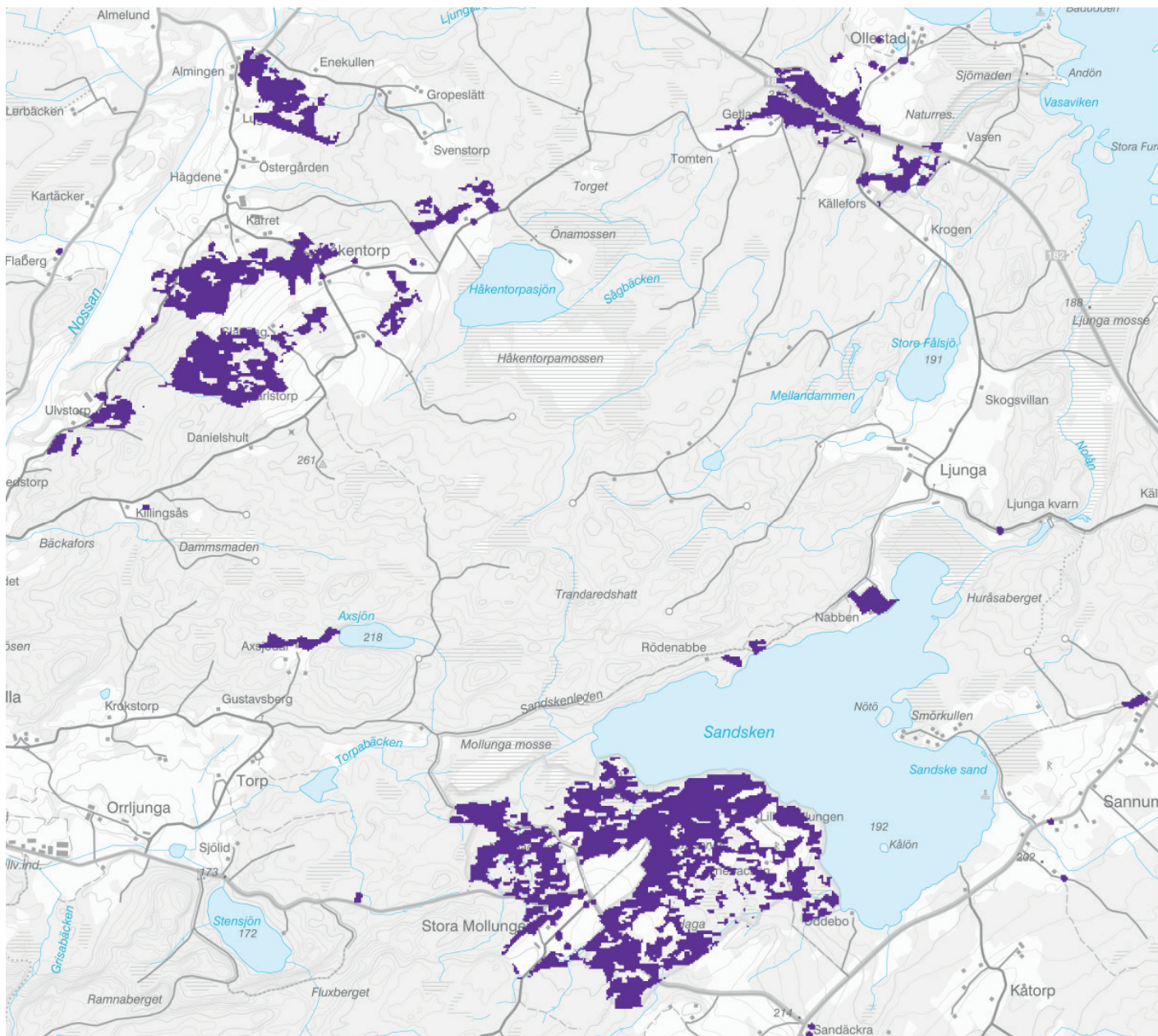
Konkreta arbetsmoment:

- Ladda ner värdekärnorna från länsstyrelsernas webbgis. Kontakta länsstyrelsen vid frågor eller om underlag inte finns (se ”användbara underlag”).
- Digitalisera eventuell information från befintliga/egna naturvärdesinventeringar, planer och program som inte är digitala. Övergripande kan värdebiotoper klass 1-3 i NVI motsvara ungefär benämningen värdekärnor i länsstyrelsernas Handlingsplanerna för grön infrastruktur (GI). Kolla av med länsstyrelsen vad som kan vara en rimlig anpassning för aktuellt län.
- Komplettera eventuellt med nya inventeringar eller analyser om det identifierats behov (exempelvis i dialogen med länsstyrelsen).
- Ange lämpliga koder för värdekärnor/höga naturvärden i kartsiktet.

Illustrationer och redovisning:

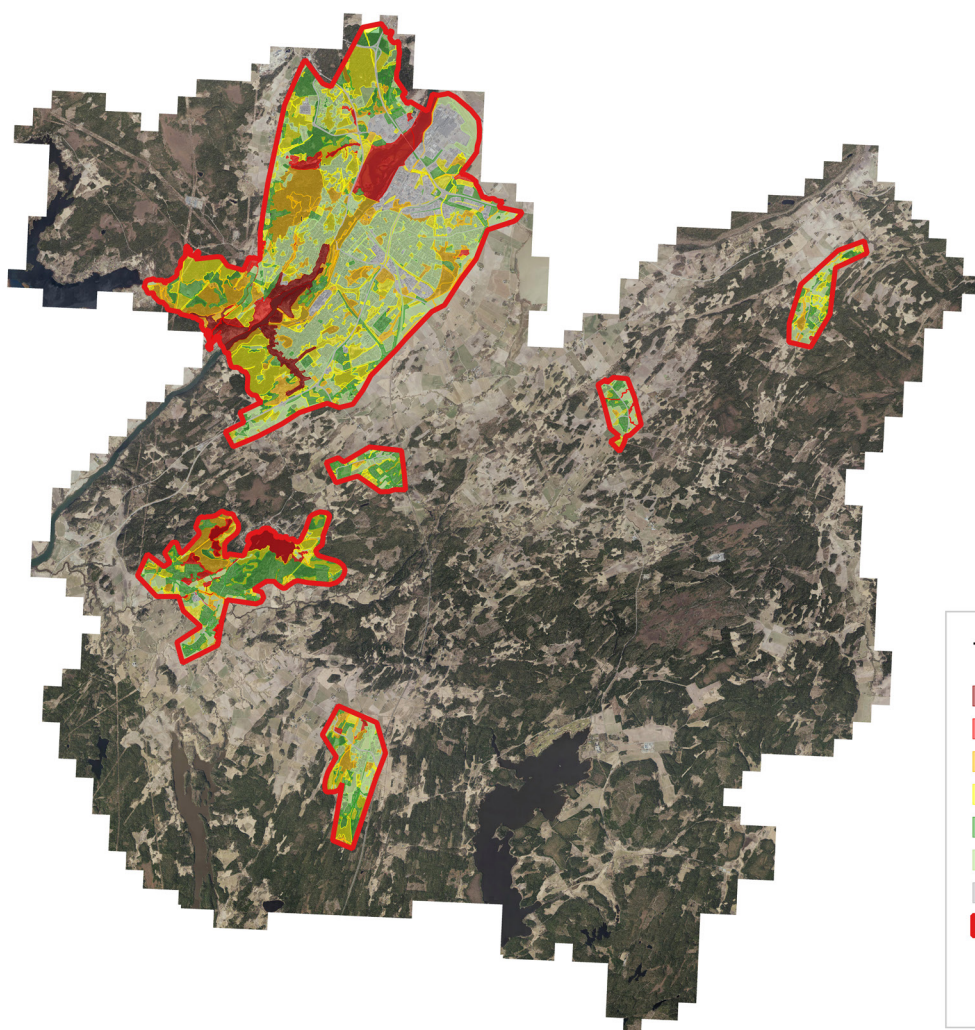
För orienterbarheten ta med bebyggelse, vägar m.m. Kartsikt B1.1 kan tas med för att visa grönstrukturens totala geografiska utbredning.

EXEMPEL

**Kartinformation**

Kartan visar värdekärnor för ädellövskog.

Källa: Webbgis för grön infrastruktur, Länsstyrelsen Västra Götaland

**Teckenförklaring**

- Högsta naturvärde - naturvärdesklass 1
- Högt naturvärde - naturvärdesklass 2
- Påtagligt naturvärde - naturvärdesklass 3
- Visst naturvärde - naturvärdesklass 4
- Övrig värdeklass 5
- Övrig värdeklass 6
- Övrig värdeklass 7
- Inventeringsområde

0 2,5 5 7,5 10 km

Kartinformation

Bild över naturvärden i tätorter, inventerat utifrån NVI-standard.

Källa: Trollhättans kommun.